

# Vensters op Flevoland



# Voorwoord

Aan de vooravond van de provinciale verkiezingen van 2019 maken we de balans op. Waar staat de provincie Flevoland anno 2018? Welke strategische vraagstukken bepalen het beeld voor onze provincie in de komende jaren? Natuurlijk kunnen we niet in de toekomst kijken. Maar we kunnen wel inschatten welke van de vragen waarmee we nu worden geconfronteerd, naar verwachting ook relevant zullen zijn in de komende jaren.

Voor u, partijen die deelnemen aan de komende verkiezingen voor Provinciale Staten in Flevoland, maken we in dit overzicht een rondgang langs de belangrijkste strategische vraagstukken van dit moment. We geven voor al deze vraagstukken een objectieve beschrijving, aangevuld met een doorkijk naar toekomstige ontwikkelingen op die onderdelen. Het zijn 'vensters' op de toekomst van Flevoland.

Daarnaast besteden we aandacht aan strategische aspecten, zoals het profiel en de rol van de provinciale overheid en de samenstelling van de provinciale financiën. Het gaat steeds om een beschrijving op hoofdlijnen. Daarom verwijzen we voor deze onderwerpen ook naar aanvullende informatie.

Na dertig jaar opbouw zien we om ons heen dat Flevoland door glazen plafonds breekt. De ontwikkeling komt in een stroomversnelling waarop we adequaat moeten reageren.

Een schaa sprong in kwaliteit en ambitie is nodig. Dat vraagt meer dan voorheen een geïntegreerde aanpak. Door het beheer van de provincie, de economische ontwikkeling, de natuurontwikkeling, de volkshuisvesting, het mobiliteitsbeleid, het niveau van de culturele infrastructuur, de sociale ontwikkeling en de onderwijs-agenda in samenhang met elkaar op te pakken, wordt het geheel naar een hoger niveau getild.

We hebben ons in dit document onthouden van een inhoudelijke mening, want dat is nu aan u. U wordt van harte uitgenodigd zich een mening te vormen over deze vraagstukken. Ongeacht uw opvatting over deze onderwerpen zou ik het waarderen als u deze thema's behandelt in uw verkiezingsprogramma. Dit zal het publieke debat in de campagne en ook de coalitievorming vergemakkelijken.

Dit overzicht is het resultaat van een ambtelijke inventarisatie, die in mijn opdracht is uitgevoerd, uiteraard ingegeven door de kennis en inzichten van dit moment (april 2018).

Het is ook niet meer dan een momentopname in een sterk veranderende omgeving. Ongetwijfeld zullen zich in de periode tot de provinciale verkiezingen van 2019 nog nieuwe ontwikkelingen voordoen die we nu niet voorzien. Wellicht dienen zich dan ook nieuwe strategische vraagstukken aan. Met die kanttekening hoop ik dat dit overzicht u helpt om

de ambities van uw partij voor de ontwikkeling van onze provincie te profileren.

Mocht u na lezing van dit document nog vragen hebben, of behoefte aan extra informatie, dan kunt u contact opnemen met [Rob Hezemans](#) (tel. 0320 265487) of [Enno Strating](#) (tel. 0320 265279).

Ik wens u veel succes toe bij uw voorbereiding op de verkiezingen.

*Leen Verbeek*

Kijk mee



De rol van de  
provincie →

Maatschappelijke  
opgaven →

De provinciale  
financiën →

Gebieds-  
ontwikkeling →

Overzicht  
Kernpunten →



# De rol van de provincie

## Kerntaken

De rol van de provincie is door de eeuwen heen veranderd, onder invloed van de wijzigende maatschappelijke omstandigheden. In haar huidige profiel is de provincie ‘gebiedsregisseur’ binnen het fysieke domein. Deze rol wordt vormgegeven in zeven kerntaken:

- Duurzame ruimtelijke ontwikkeling (waaronder waterbeheer)
- Milieu, energie en klimaat
- Vitaal platteland, natuurbeheer & ontwikkeling natuurgebieden
- Regionale bereikbaarheid en regionaal openbaar vervoer
- Regionale economie
- Culturele infrastructuur en monumentenzorg
- Kwaliteit van het openbaar bestuur.

Ook voor de toekomst blijven deze kerntaken het uitgangspunt, maar wel binnen het in de grondwet verankerde principe van een ‘open huishouding’. Dit houdt in dat het provinciebestuur die zaken mag oppakken die het voor de inwoners van het gebied nodig acht.

## Veranderlijke omgeving

We functioneren in een dynamische wereld. Die dynamiek heeft gevolgen voor de rol en positie van de provincie. Veel om ons heen verandert in hoog tempo. Dat brengt bedreigingen, maar ook nieuwe kansen met zich mee. Om een factor van betekenis te kunnen blijven, om echt iets te kunnen bijdragen aan de ontwikkeling van dit gebied, zal de provincie haar aanpak en werkwijze moeten afstemmen op die dynamische en veranderende omgeving.

## Verandering provinciale rollen

In de zoektocht naar manieren om in te spelen op de veranderende omgeving, wordt steeds meer het belang van variatie onderkend. In het verleden richtte de overheid zich op de uitvoering van wet- en regelgeving (rechtmatige overheid) en later ook op prestatiesturing (presterende overheid). Tegenwoordig wordt ook van overheden verwacht dat zij deelnemen aan de netwerken die de samenleving steeds prominenter kenmerken. Een goede en gelijkwaardige samenwerking met andere (publieke en private) partijen wordt steeds belangrijker. Soms als regisseur (de netwerkende overheid), soms als participant (de participerende overheid). Tegelijkertijd wordt ook van de provincie verwacht dat zij met autoriteit kan optreden als de omstandigheden dat vragen. Een krachtige overheid kan schakelen tussen rollen en kiest voor die rol die past bij de specifieke situatie.

## Opgavegericht werken

De vraag hoe in te spelen op de veranderlijke omgeving houdt niet alleen de provincie bezig, maar leeft overheidsbreed. Bij de provincies wordt de oplossing in ieder geval gezocht in een aanpak die wordt samengevat onder de term ‘opgavegericht werken’. De basis van opgavegericht werken is de constatering dat provincies hun werkwijze moeten aanpassen om te kunnen bijdragen aan de oplossing van de belangrijkste maatschappelijke vraagstukken. Kenmerken van die werkwijze zijn:

- Dat de provincie niet haar eigen takenpakket als uitgangspunt neemt, maar de belangrijkste maatschappelijke vraagstukken. Geen sectorale aanpak vanuit elk beleidsveld, maar een integrale benadering waarin specifieke vraagstukken (de opgaven) de integrerende factor vormen.



Achtergrond-  
informatie

[Ondermijning](#)

[Interbestuurlijk  
programma](#)

[Lees meer >](#)

De rol van de provincie

Gebiedsontwikkeling

De provinciale financiën

Maatschappelijke opgaven

Overzicht kernpunten

- Dat de provincie deze vraagstukken niet alléén aanpakt, maar actief de kerntaken en kernkwaliteiten benut van de partijen binnen haar netwerken die iets kunnen toevoegen aan de aanpak van concrete opgaven, op basis van gedeelde belangen.
- Het uitgangspunt voor de betrokkenheid van de provincie is toegevoegde waarde. Alleen daar waar een provinciale betrokkenheid van meerwaarde is, zal de provincie bijdragen. Hoe die bijdrage vorm krijgt -welke schaal ((inter)nationaal, regionaal, lokaal) en welke rol (rechtmatige overheid, presterende overheid, netwerkende overheid, participerende overheid)- hangt af van de aard van het maatschappelijke vraagstuk.
- Niet de regels, maar de bedoeling van die regels zijn het uitgangspunt. Regels en wetten moeten worden gerespecteerd, maar toepassen vereist lenigheid en soms de bereidheid om risico's te nemen, voor zover dat bijdraagt aan de aanpak van de opgave.

Een voorbeeld van opgavegericht werken in Flevoland is de Omgevingsvisie (zie blz. 6).

Belangrijk is dat 'opgavegericht werken' geen doel op zichzelf is, maar een middel om toegevoegde waarde te kunnen bieden in een snel veranderende omgeving.

### Samenwerking

In Flevoland is nog steeds voldoende ruimte en gelegenheid om verder te ontwikkelen. Bij die ontwikkeling van Flevoland zijn meerdere partijen betrokken: inwoners, maatschappelijke instellingen (waaronder onderwijs, ondernemers, milieu- en natuurorganisaties) en overheden zoals het Rijk, de gemeenten en het waterschap. Flevoland kijkt daarbij ook over de eigen grenzen heen. Zo werkt de provincie nauw samen met de

partners van de Metropoolregio Amsterdam en met de Regio Zwolle.

De Metropoolregio Amsterdam (MRA) is een samenwerkingsverband op het gebied van ruimtelijke ontwikkeling, EZ en mobiliteit. In de MRA wordt afgestemd over onder andere: woningbouwlocaties, duurzaamheid (energietransitie en circulaire economie), bedrijventerreinen en kantoorlocaties, internationale acquisitie, kunst- en cultuurvoorzieningen en toerisme. Deelnemers zijn de provincies Noord-Holland en Flevoland, de Vervoerregio Amsterdam en 33 gemeenten rondom Amsterdam, waaronder Almere en Lelystad. Bij de MRA staat de bestuurlijke afstemming tussen de deelnemers voorop. Datzelfde geldt voor de samenwerking in het kader van de Regio Zwolle. Ook deze samenwerking tussen 20 gemeenten en 4 provincies kent een lichte bestuurlijke structuur en is net als de MRA niet gebaseerd op de Wet gemeenschappelijke regelingen. Bij de samenwerking rond de Regio Zwolle gaat het met name om projecten op het gebied van economie en mobiliteit.

Het Rijk is een belangrijke partner voor de provincie Flevoland. Het Rijk is intensief betrokken bij projecten van nationaal belang, zoals de groei van Almere, de herinrichting van het Markermeer/ IJmeer en de ontwikkeling van Lelystad Airport.

Landelijk wordt met de provincies afgestemd in het Interprovinciaal Overleg (IPO). In februari 2018 is het Interbestuurlijk Programma vastgesteld waarin Rijk, provincies, gemeenten en waterschappen de intentie uitspreken om gezamenlijk de belangrijkste en urgente opgaven aan te pakken.

De provincie heeft ook te maken met Europese wetten en regels, zoals in de vorm van milieuwetgeving en regels voor aanbesteding. Daarom is Flevoland tevens op Europees gebied actief. Onder meer door samenwerking met Europese regio's om de Europese wet- en regelgeving te beïnvloeden. De belangen van Flevoland worden op deze manier behartigd in Brussel. Daarnaast worden de kansen benut die subsidies bieden voor Flevolandse organisaties. Er zijn verschillende Europese subsidieprogramma's beschikbaar, die kunnen worden ingezet om provinciale doelstellingen te realiseren.

De provincie heeft de ambitie uitgesproken om met gemeenten en waterschap samen op te trekken als één overheid in Flevoland. Om dat te bereiken wordt onder meer geïnvesteerd in netwerkvorming tussen de overheden in de provincie. Ook loopt in Flevoland een leergang regionale samenwerking.

[< Lees minder](#)

[Lees meer >](#)

De rol van de provincie

Gebiedsontwikkeling

De provinciale financiën

Maatschappelijke opgaven

Overzicht kernpunten

### Weerbare overheid

Het is van belang om te investeren in een sterke democratie en een weerbaar bestuur met een zo groot mogelijk draagvlak. In het actieprogramma ‘versterking democratie en bestuur’ worden afspraken gemaakt met alle bestuurslagen en volksvertegenwoordigers. Het hiervoor genoemde Interbestuurlijk Programma bevat de ambitie om te komen tot een ‘stevige gezamenlijke investering in een weerbare samenleving, een weerbare democratie en weerbaar bestuur, inclusief het ambtenarenapparaat’. Daarmee geeft het Interbestuurlijk Programma een aanvulling op de interbestuurlijke Toekomstagenda Ondernijning, die een leidraad vormt voor de versterking van de aanpak van georganiseerde en ondernijnende criminaliteit.

De provincie heeft aandacht voor het voorkomen en onderkennen van ondernijnende criminaliteit. De provincie kan immers te maken krijgen met ondernijningsrisico’s voor het beleid, het beheer en de programma’s. Denk bijvoorbeeld aan de vrijstaande boerderijen en bedrijfspanden (werkkapitaal programma Nieuwe Natuur) en de provinciale rol bij de havens en de luchthaven.

Binnen de provinciale organisatie wordt gericht aandacht besteed aan het vergroten van dit bewustzijn over aard en omvang van de problematiek van de ondernijnende criminaliteit en het in kaart brengen van kwetsbare processen en functies. Zo is er bij de gebiedsprogramma’s per programma inzicht in de mogelijke aanwezigheid en activiteiten van ondernijnende criminaliteit. Daarnaast bestaat duidelijkheid over de vitale elementen waarop preventie en/of interventie kan worden gericht.

Van daaruit wordt ook verder gekeken hoe de provincie in de keten met samenwerkingspartners, zoals gemeenten, commerciële partijen, subsidieontvangers, handhavers, kan bijdragen aan het herkennen en voorkomen van ondernijning.

Via deze integrale aanpak wil de provincie samen met anderen drempels opwerpen tegen ondernijnende criminaliteit en de opportuniteitsstructuren voor deze misdaad wegnemen. Met het Regionaal Informatie en Expertisecentrum (RIEC) wordt voor dat doel informatie over ondernijning gedeeld.

[< Lees minder](#)

De rol van de provincie

Gebiedsontwikkeling

De provinciale financiën

Maatschappelijke opgaven

Overzicht kernpunten

# Omgevingsvisie

**De toekomst van Flevoland wordt gemaakt door de organisaties, inwoners, instellingen, bedrijven en overheden in de provincie. Veel ontwikkelingen zijn alleen mogelijk door gezamenlijke inzet en samenwerking, op basis van concrete bijdragen.**

De toekomst van Flevoland wordt gecreëerd door de organisaties, inwoners, instellingen, bedrijven en overheden in de provincie. Veel ontwikkelingen zijn alleen mogelijk door gezamenlijke inzet en samenwerking, op basis van concrete bijdragen. Door onder meer individualisering en de invloed van ICT en sociale media ontstaat er een andere ordening. Deze ontwikkelingen hebben hun invloed op hoe de provincie zich als publieke organisatie verhoudt tot de samenleving. De traditionele hiërarchische bestuursstijl van de overheid verandert in de richting van een meer horizontale netwerksamenwerking met partners. Het nieuwe credo van de provincie, zoals opgenomen in de Omgevingsvisie, is: ‘Samen maken we Flevoland.’

Op deze manier, in een intensieve wisselwerking met allerlei partijen uit Flevoland en daarbuiten, heeft de provincie zeven belangrijke strategische opgaven voor de lange termijn vastgesteld. De komende jaren gaat de provincie met deze zeven maatschappelijke opgaven uit de Omgevingsvisie aan de slag. Deze strategische opgaven zijn:

- Het Verhaal van Flevoland (fysieke omgeving, het polderlandschap van Flevoland verrijken met vele nieuwe idealen van inwoners en ondernemers);
- Krachtige Samenleving (sociaal-economische omgeving, mogelijkheden bieden voor ontplooiing, ontwikkeling en ontspanning);
- Ruimte voor Initiatief (bestuurlijke omgeving, bestuurlijke vernieuwing waarmaken);
- Duurzame Energie (de provincie draait op duurzame energie);
- Regionale Kracht (voorzieningen van excellente kwaliteit op bovenregionaal niveau);
- Circulaire Economie (Flevoland als grondstoffenleverancier voor de circulaire economie);
- Landbouw Meerdere Smaken (vermogen agrosector om voortdurend te verbeteren en te innoveren).

Het werken aan de maatschappelijke opgaven doet de provincie volgens de zes Flevoprincipes:

1. Werk opgabegericht
2. Verrijk met eigenheid
3. Doe mee en draag bij
4. Durf te vernieuwen
5. Wees betekenisvol
6. Mensen maken Flevoland



Achtergrond-  
informatie

[Flevoprincipes](#)

Het Verhaal  
van Flevoland

Krachtige  
Samenleving

Ruimte voor  
initiatief

Regionale Kracht

Circulaire Economie

Duurzame Energie

Landbouw:  
meerdere smaken

De rol van de provincie	Gebiedsontwikkeling	Omgevingsvisie	Provinciale infrastructuur
	De provinciale financiën	Aantrekkelijk Flevoland	Nationaal Park Nieuw Land
Maatschappelijke opgaven	Overzicht kernpunten	Versterking economie	Oostvaardersplassen
		Mobiliteitsbeleid	

# Het Verhaal van Flevoland

Het unieke verhaal van het ontstaan en de ontwikkeling van Flevoland weerspiegelt de doe-mentaliteit van de Nederlandse weg- en waterbouwers, het draagt bij aan het imago van het gebied en maakt Flevoland tot een interessante bestemming voor recreanten en toeristen.

‘Het Verhaal van Flevoland’ wordt verder uitgewerkt langs de volgende lijnen:

- Het concept “Flevoland Erfgoed voor de Toekomst”. Wat zijn de karakteristieke elementen en structuren die beeldbepalend zijn voor Flevoland? Hoe kan een goede balans tussen ‘behouden’ en ‘ontwikkelen’ gevonden worden?
- Voor diverse schaalniveaus wordt een aanpak ontwikkeld waardoor iedereen de Flevolandse eigenheid kan benutten als inspiratiebron voor nieuwe - kleine en grote - ontwikkelingen, waaronder de strategische opgaven uit de Omgevingsvisie. Onderdeel van de aanpak is de wijze waarop wordt omgegaan met de verhalen van de Flevolandse. Hiermee worden aanknopingspunten geboden om nieuwe hoofdstukken toe te voegen aan het ‘Verhaal van Flevoland.’
- Het ‘Verhaal van Flevoland’ uitdragen: binnen en buiten Flevoland. Het Verhaal van Flevoland wordt gebruikt als impuls voor onder meer educatie, recreatie, toerisme en gebiedsbranding.



## Achtergrond-informatie

[Canon van Flevoland](#)

[Waterschapscanon](#)

[Het verhaal van flevoland](#)

Het Verhaal van Flevoland

Krachtige Samenleving

Ruimte voor initiatief

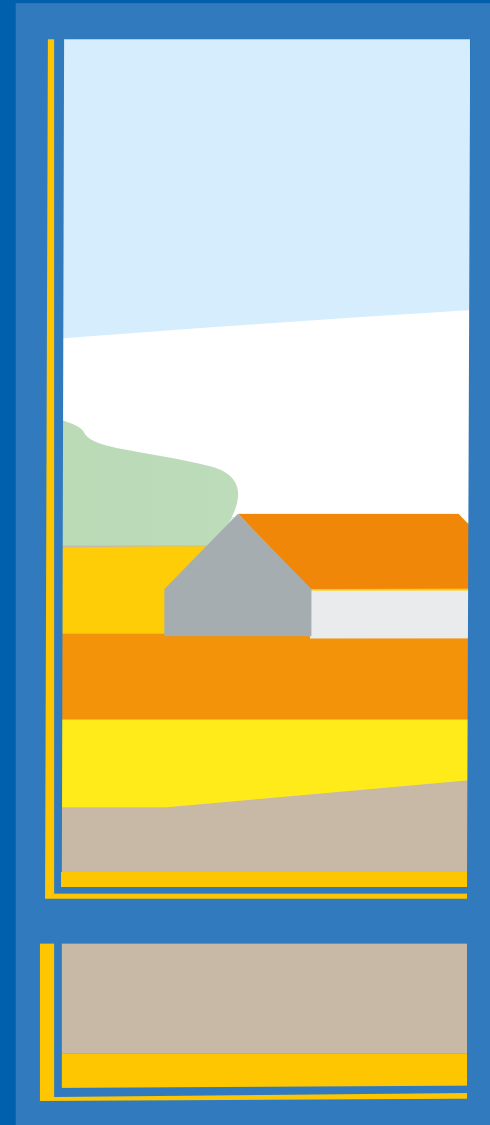
Regionale Kracht

Circulaire Economie

Duurzame Energie

Landbouw: meerdere smaken

## Venster



In 2030 staat Flevoland bekend als ‘de kroon op de eeuwenlange Hollandse inpolderingstraditie’ en als een 20<sup>e</sup>-eeuws wederopbouwlandschap met herinneringen uit een verder verleden. Het oorspronkelijke overheidsideaal is verrijkt met vele nieuwe idealen van inwoners en ondernemers.

De rol van de provincie

Gebiedsontwikkeling

Omgevingsvisie

Provinciale infrastructuur

De provinciale financiën

Aantrekkelijk Flevoland

Nationaal Park Nieuw Land

Versterking economie

Oostvaardersplassen

Maatschappelijke opgaven

Overzicht kernpunten

Mobiliteitsbeleid



# Krachtige Samenleving

De opgave ‘Krachtige Samenleving’ gaat over de sociaal-economische (lange termijn) ontwikkelingen in Flevoland, oftewel het welzijn en de welvaart van Flevolandse.

Samen met haar partners gaat de provincie Flevoland regionale sociaal-economische ontwikkelingen jaarlijks monitoren en analyseren. In regionale gesprekken over ‘De Toekomst van de Flevolander’ worden de maatschappelijke ontwikkelingen besproken en worden nieuwe sociaal-economische opgaven gesignaleerd. Samen met gemeenten onderzoekt de provincie mogelijkheden om op bovenlokaal niveau met experimenten bij te dragen aan nieuwe inzichten op het gebied van krachtige samenleving. Bij de uitwerking van de opgaven uit de Omgevingsvisie en andere provinciale ontwikkelingen richt de provincie zich ook op het verbeteren van de sociaal-economische positie van de Flevolandse.



Achtergrond-  
informatie

[Krachtige samenleving](#)

Het Verhaal  
van Flevoland

Krachtige  
Samenleving

Ruimte voor  
initiatief

Regionale Kracht

Circulaire Economie

Duurzame Energie

Landbouw:  
meerdere smaken

## Venster



Flevoland heeft uitstekende mogelijkheden voor ontplooiing, ontwikkeling en ontspanning. Nieuwe opgaven worden tijdig gesignaleerd en geanalyseerd, zoals de invloed van robotisering en automatisering op de arbeidsmarkt, de aansluiting van het onderwijs op de arbeidsmarkt, de specifieke vergrijzingsproblematiek en gezondheidsvraagstukken.

De rol van de provincie

Gebiedsontwikkeling

Omgevingsvisie

Provinciale infrastructuur

De provinciale financiën

Aantrekkelijk Flevoland

Nationaal Park Nieuw Land

Maatschappelijke opgaven

Overzicht kernpunten

Versterking economie

Oostvaardersplassen

Mobiliteitsbeleid

# Ruimte voor initiatief

De provincie wil ruimte bieden aan ondernemingen en mensen die hun droom willen realiseren. Ook heeft zij het streven om de procesgang voor initiatieven te verbeteren, met de ambitie om als één Flevolandse overheid op te treden.

Om de goede maatschappelijke opgaven op de goede wijze te kunnen oppakken, wil de provincie nieuwe verbindingen creëren tussen de Flevolander en het provinciaal bestuur.

De provincie zet de maatschappelijke opgave centraal en benut de krachten uit de samenleving. Per opgave is maatwerk nodig. Het 'ja, mits' staat voor een open en uitnodigende houding. Dit betekent minder beleidskaders en meer ruimte voor initiatieven, maar wel binnen bepaalde randvoorwaarden. Zo moeten kwetsbare omgevingswaarden beschermd worden.



## Achtergrond- informatie

[Ruimte voor initiatief](#)

[Verkenning](#)

Het Verhaal  
van Flevoland

Krachtige  
Samenleving

Ruimte voor  
initiatief

Regionale Kracht

Circulaire Economie

Duurzame Energie

Landbouw:  
meerdere smaken

## Venster



De opgave Ruimte voor Initiatief is uitgewerkt langs drie lijnen van bestuurlijke vernieuwing:

- De procesgang voor initiatiefnemers is vereenvoudigd en verbeterd, zodat deze partijen beter in staat zijn om eigen idealen te realiseren. De regelgeving en aanpak van de overheden worden op elkaar afgestemd, met de ambitie om als één Flevolandse overheid op te treden.
- Met de andere overheden in de provincie wordt de ambitie van een complementair bestuur uitgevoerd.
- Er zijn nieuwe verbindingen gecreëerd tussen Flevolandse en het provinciaal bestuur.

De rol van de provincie

Gebiedsontwikkeling

Omgevingsvisie

Provinciale infrastructuur

De provinciale financiën

Aantrekkelijk Flevoland

Nationaal Park Nieuw Land

Maatschappelijke opgaven

Overzicht kernpunten

Versterking economie

Oostvaardersplassen

Mobiliteitsbeleid

# Regionale Kracht

## Flevoland heeft met haar fysieke infrastructuur een goede uitgangsbasis, hoewel nieuwe ontwikkelingen nieuwe infrastructuur nodig zullen maken

De komende tijd moet deze basis worden benut voor economische en maatschappelijke ontwikkelingen. In de Omgevingsvisie zijn drie lijnen voor de opgave Regionale Kracht geformuleerd. Dit zijn:

- Excellente woonmilieus in de noordelijke Randstad. Bij excellente woonmilieus gaat het om een prachtige omgeving met veel groen, water en natuur. Maar ook alle andere kenmerken van excellentie zoals uitstekend onderwijs, goede voorzieningen, veiligheid en sociale samenhang. Kortom, een omgeving waar mensen zich ontplooiën, ontwikkelen en ontspannen.
- Lelystad Airport als economische motor voor Flevoland en de omliggende regio's.
- 'Blauwgroene slinger' van natuur- en recreatiegebieden langs de randen van de polder. Rondom de polders van Flevoland liggen veel natuur- en watergebieden. Ze vormen een blauwgroene slinger van grote ecologische en recreatieve waarde. Voorbeelden zijn het Nationaal Park Nieuw Land, het Blauwe Hart van de Randstad en de oostelijke recreatieve rand van Flevoland uitlopend in de Noordoostpolder.



### Achtergrondinformatie

#### Regionale kracht

Het Verhaal van Flevoland

Krachtige Samenleving

Ruimte voor initiatief

Regionale Kracht

Circulaire Economie

Duurzame Energie

Landbouw: meerdere smaken

## Venster



In 2030 heeft Flevoland een aantal voorzieningen die op bovenregionaal niveau van excellente kwaliteit zijn. Voorzieningen met een aantrekkingskracht en een reputatie die over de provinciegrenzen heen gaan. Het gaat onder meer om Lelystad Airport, excellente woonmilieus, prachtige groenblauwe natuur- en recreatiegebieden langs de waterrijke randen van de polder en de toplandbouw.

De economische krachten van de Noordelijke Randstad en Zwolle verbreden - onder andere via corridor- en knooppuntontwikkeling - steeds verder en intensiever de polder in. Flevoland is optimaal aangesloten op de diverse (infrastructurele) netwerken.

De rol van de provincie

Gebiedsontwikkeling

Omgevingsvisie

Provinciale infrastructuur

De provinciale financiën

Aantrekkelijk Flevoland

Nationaal Park Nieuw Land

Versterking economie

Oostvaardersplassen

Maatschappelijke opgaven

Overzicht kernpunten

Mobiliteitsbeleid

# Circulaire Economie

## De provincie ziet voor Flevoland een serieuze rol weggelegd in de nieuwe circulaire economie.

Flevoland heeft een goede uitgangspositie daarvoor: de ligging, de ruimtelijke mogelijkheden, de arbeidsmarkt, de innovatiekracht van de ondernemers, het landbouwareaal en onze opleidingen en kennisinstellingen.

In 2019 is de basis gelegd voor 'Flevoland als grondstoffenleverancier'. Om hier te komen zijn twee lijnen uitgezet: één voor groene grondstoffen en één voor gebruikte materialen. Daarnaast geeft de provinciale organisatie het goede voorbeeld, van inkoop tot aanbesteding.



### Achtergrondinformatie

[Toekomst van de waterketen](#)

[Groene Economie](#)

[Hoe een akkoord kan](#)

[ontroeren](#)

[Circulaire economie](#)

Het Verhaal van Flevoland

Krachtige Samenleving

Ruimte voor initiatief

Regionale Kracht

Circulaire Economie

Duurzame Energie

Landbouw: meerdere smaken

## Venster



Flevoland is op termijn dé grondstoffenleverancier voor de circulaire economie. (Rest)stromen uit de landbouw, bedrijven en huishoudens worden geschikt gemaakt voor duurzaam (her)gebruik. Groene grondstoffen en gebruikte materialen worden in Flevoland zodanig bewerkt dat ze hun weg vinden naar de afzetmarkten in Flevoland, elders in Nederland en wereldwijd. Door nieuwe circulaire materialen te maken, heeft de regionale economie een impuls gekregen. De agrarische sector en het bedrijfsleven profiteren hiervan. Het bewerken van (rest)stromen om te voldoen aan de marktvrage trekt nieuwe bedrijvigheid aan: innovatieve en creatieve bedrijven, adviesbureaus, maakindustrie en logistieke ondersteuning.

De rol van de provincie

Gebiedsontwikkeling

Omgevingsvisie

Provinciale infrastructuur

De provinciale financiën

Aantrekkelijk Flevoland

Nationaal Park Nieuw Land

Versterking economie

Oostvaardersplassen

Maatschappelijke opgaven

Overzicht kernpunten

Mobiliteitsbeleid

# Duurzame Energie

Langs de volgende lijnen wil de provincie Flevoland met partners werken aan de energietransitie in Flevoland:

## • Energieneutrale steden en dorpen

De inwoners en ondernemers worden ondersteund bij de verandering in hun energiegebruik, zowel het beperken van energiegebruik als het zelf opwekken van duurzame energie. Het gaat daarbij onder andere om aardgasloze wijken, duurzame energieopwekking, isolatie van woningen, energiezuinige productiemethoden en energieopslag. Het doel is te komen tot energieneutrale steden en dorpen.

## • Ruimte voor energie

Duurzame energie heeft impact op de ruimte. Nieuwe bronnen voor duurzame energie - windparken, zonnepanelen of technieken die we nu nog niet kennen - zullen ook hun ruimtelijk effect hebben. Dit geldt zowel voor het landelijk gebied als het stedelijk gebied. Hier tegenover staat dat de opwekking van duurzame energie ook een economische betekenis heeft. De provincie gaat ruimte scheppen voor het opwekken van duurzame energie, of het nu om kleinschalige of grootschalige opwekking gaat. Energie wordt zodanig opgewekt dat lusten (economisch profijt) en lasten (ruimtelijke impact) evenwichtig worden gedeeld door de Flevolandse.

## • Het Goede Voorbeeld

De provinciale organisatie wordt energieneutraal. Dit gebeurt door eigen energie op te wekken en minder energie te gebruiken. Denk hierbij aan de gebouwen, voertuigen, wegen en vaarwegen. Het verminderen van de CO<sub>2</sub> uitstoot is het vertrekpunt bij ontwerpen, aanleggen, beheren en onderhouden van (vaar)wegen. Gebouwen en gronden worden beschikbaar gesteld voor nieuwe, experimentele technieken.



## Achtergrond- informatie

[Duurzame energie](#)

[Energie in Flevoland](#)

Het Verhaal  
van Flevoland

Krachtige  
Samenleving

Ruimte voor  
initiatief

Regionale Kracht

Circulaire Economie

Duurzame Energie

Landbouw:  
meerdere smaken

## Venster



In 2030 staat Flevoland bekend als de provincie die draait op duurzame energie. De energietransitie is slagvaardig aangepakt. Flevolandse gebruiken zo min mogelijk energie en wekken zelf of in de omgeving duurzame energie op. De Flevolandse woningen en bedrijven zijn hoofdzakelijk energieneutraal en energieproducerend. Flevoland draagt bij aan het grote doel om in 2050 geen fossiel gas meer in de Flevolandse huizen en bedrijven te gebruiken. Al doende zijn er duizenden nieuwe banen ontstaan en is Flevoland vermaard om haar energiekennis.

De rol van de provincie

Gebiedsontwikkeling

Omgevingsvisie

Provinciale infrastructuur

De provinciale financiën

Aantrekkelijk Flevoland

Nationaal Park Nieuw Land

Maatschappelijke opgaven

Overzicht kernpunten

Versterking economie

Oostvaardersplassen

Mobiliteitsbeleid

# Landbouw: meerdere smaken

Flevoland is van oorsprong een landbouwprovincie. Ontwikkelingen in deze sector vragen een groot aanpassingsvermogen. Flevoland is sterk in techniek, technologie en primaire productie, zoals pootaardappelen en biologische landbouw.

Elk bedrijf heeft zijn eigen specialisatie, schaal en bedrijfsmodel. Er is veel variatie en deze neemt toe (meerdere smaken). Van verwerking, energie, technologie tot stadslandbouw.

De toekomst van de agrosector wordt voor een groot deel internationaal bepaald. Flevoland produceert voor de wereldmarkt. De consumentenvraag staat onder invloed van maatschappelijke, politieke en economische factoren. Een belangrijke invloedfactor voor de agrarische markt is het Europese beleid. De uitkomst van het samenspel tussen al die factoren is niet goed voorspelbaar. De uitdaging voor de Flevolandse agrosector is om zich maximaal voor te bereiden op de mogelijke scenario's voor de toekomst.



## Achtergrond- informatie

Landbouw: meerdere smaken

Het Verhaal  
van Flevoland

Krachtige  
Samenleving

Ruimte voor  
initiatief

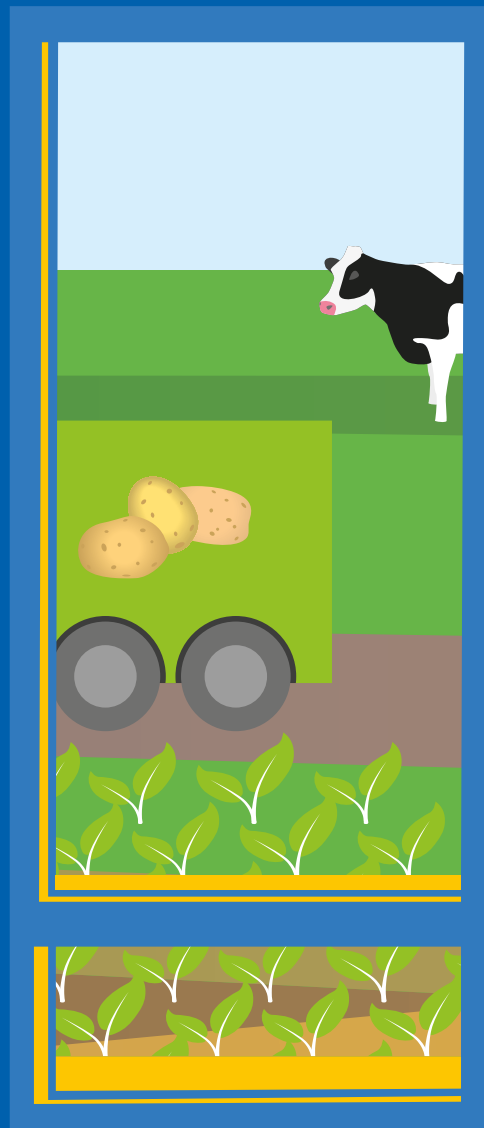
Regionale Kracht

Circulaire Economie

Duurzame Energie

Landbouw:  
meerdere smaken

## Venster



De agrosector laat een groot aanpassingsvermogen zien. In Flevoland vinden nieuwe ontwikkelingen, bedrijfsvormen, technieken en kennis hun weg naar de praktijk. Flevolandse agrarische bedrijven zijn het praktijklaboratorium. Er wordt aanvullend gewerkt op andere agrarische hotspots in de omliggende regio's.

Daarbij wordt met de agrosector en de medeoverheden gezorgd voor optimale condities voor de landbouw: een vruchtbare bodem, schoon water, gezond ecosysteem en een goede infrastructuur.

De rol van de provincie

Gebiedsontwikkeling

Omgevingsvisie

Provinciale infrastructuur

De provinciale financiën

Aantrekkelijk Flevoland

Nationaal Park Nieuw Land

Maatschappelijke opgaven

Overzicht kernpunten

Versterking economie

Oostvaardersplassen

Mobiliteitsbeleid

# Aantrekkelijk Flevoland



## Achtergrond- informatie

[Natuur](#)

[Kunst & Cultuur](#)

[Recreatie, Toerisme & Sport](#)

[Strategische Agenda Toerisme](#)

[in de MRA 2025](#)

**Natuur, Kunst, Cultuur, Sport, Recreatie en Toerisme vormen de basis voor een Flevoland waar het plezierig wonen, werken en verblijven is. Met landelijke en regionale partners wordt gewerkt aan het versterken van Flevolandse kwaliteit en diversiteit van het aanbod.**

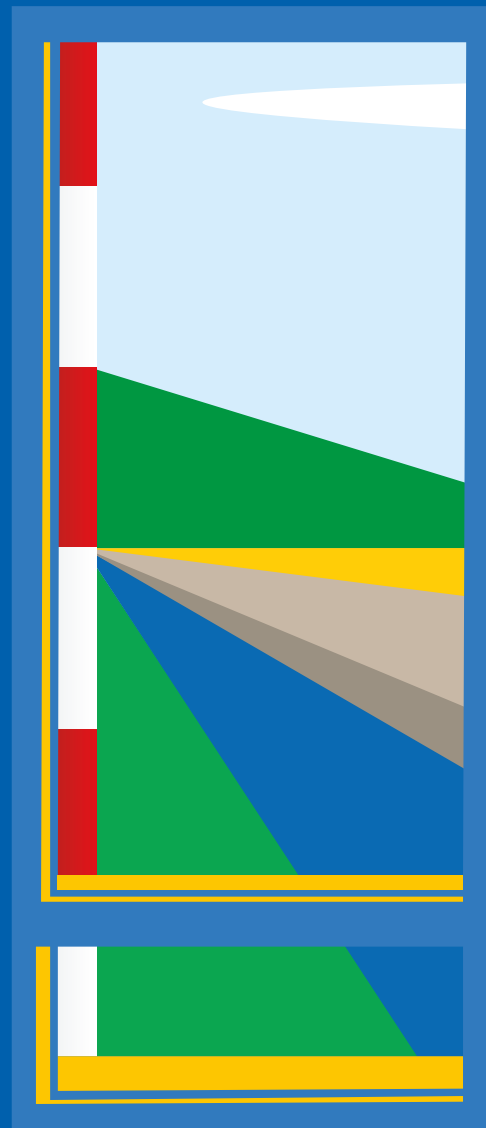
Hiermee wordt ingespeeld op de kansen die zich nu en in de nabije toekomst voordoen in het noordelijk deel van de Randstad.

De inzet is om de natuur te beleven, te gebruiken en te beschermen. Elders in de 'Vensters' komt het thema 'natuur' specifiek aan bod. Zie: Regionale Kracht, Nationaal Park Nieuw Land, Oostvaardersplassen, Markermeer-IJmeer, Nieuwe Natuur, Oostrand van Flevoland.

Cultuur versterkt en verrijkt de Flevolandse identiteit en verbindt inwoners met de plek waar ze opgroeien en wonen. Daarvoor wordt gewerkt aan een passende regionale culturele infrastructuur op het gebied van de bibliotheken, erfgoed, land art, podiumkunsten, cultuureducatie en amateurkunst & talentontwikkeling.

[Lees meer >](#)

## Venster



In 2030 staat Flevoland breed bekend als aantrekkelijk en waardevol gebied met een eigen karakter. Inwoners en bezoekers kunnen gebruik maken van beleefbare natuurgebieden en een onderscheidend vrijetijdsaanbod. De provincie beschikt over een goed uitgeruste culturele infrastructuur en inwoners en bezoekers hebben in hun gemeente of in de regio toegang tot een breed, divers en kwalitatief goed cultuuraanbod. De bekendheid in Flevoland en daarbuiten met de geschiedenis van Flevoland is vergroot en er is breed draagvlak voor het behouden en versterken van het Flevolands cultureel erfgoed. Alle generaties, maar vooral jongeren, hebben gemakkelijk toegang tot cultuur en kunnen met elkaar kunst maken en beleven. De watersport floreert en Flevoland is de triatlonprovincie van het land.

De rol van de provincie

Gebiedsontwikkeling

Omgevingsvisie

Provinciale infrastructuur

De provinciale financiën

Aantrekkelijk Flevoland

Nationaal Park Nieuw Land

Versterking economie

Oostvaardersplassen

Maatschappelijke opgaven

Overzicht kernpunten

Mobiliteitsbeleid

Flevoland heeft een efficiënt opererend netwerk van bibliotheken die goed toegankelijk zijn en een belangrijke rol vervullen om mensen mee te laten doen in de kennissamenleving en toegang te verlenen tot vrije informatie.

Bij sport staan talentontwikkeling, participatie, vitaliteit en identiteitsversterkende sportevenementen voorop. Daarbinnen ligt de nadruk op de sport in de openbare ruimte, in het bijzonder de watersport en de triatlon, die goed passen bij het DNA van Flevoland. Samen met lokale overheden en sportbonden dragen we daarnaast bij aan sporttalentontwikkeling en gehandicaptensport.

Toeristisch en recreatief aanbod zorgt voor een toenemend publiek dat langer blijft en meer besteedt. De inzet en positionering leidt tot grotere bekendheid van Flevoland als aantrekkelijke en unieke (leef)omgeving.

Om de vestiging en ontwikkeling van vrijetijdsvoorzieningen te bevorderen, richt de provincie zich op de volgende kansen:

- voorzieningen/activiteiten op het gebied van kunst en landschap
- grootschalige (sport) evenementen
- grootschalige vrijetijdsvoorzieningen
- outdoorsport (inclusief watersport en waterrecreatie)

[< Lees minder](#)

De rol van de provincie	Gebiedsontwikkeling	Omgevingsvisie	Provinciale infrastructuur
	De provinciale financiën	Aantrekkelijk Flevoland	Nationaal Park Nieuw Land
Maatschappelijke opgaven	Overzicht kernpunten	Versterking economie	Oostvaardersplassen
		Mobiliteitsbeleid	



# Versterking economie



## Achtergrond- informatie

[Economie](#)  
[Feiten en cijfers](#)

De economie van Flevoland ontwikkelt zich niet volgens een strak plan of ontwerp, maar is wendbaar en veranderlijk. Het samenspel van de partners daarin heeft veel kenmerken van een ecosysteem, waarin alle onderdelen invloed hebben op het geheel.

In dit economisch systeem speelt de ondernemer een centrale rol. Het MKB is de drijvende kracht van de Flevolandse economie. De provincie werkt samen met partners aan meer ondernemerschap en groei van het bedrijfsleven binnen het kader van 'Het Economisch Programma: Flevoland, ecosysteem voor ondernemerschap'. De behoefte van het MKB staat centraal in de uitdagingen waaraan wordt gewerkt, zoals het vergroten van de toegang tot kapitaal (financiering en support), het vergroten van de beschikbaarheid van op maat geschoold personeel (Human Capital Agenda) en een ondernemersklimaat creëren dat ondernemingen stimuleert om zich blijvend in de regio te vestigen.

## Venster



De Flevolandse economie groeit gestaag. We zien een combinatie van bedrijvigheid en een MKB dat stevig verankerd is in de regio. De Flevolandse economie heeft zich ontwikkeld tot een stabiele economie die conjunctuurveranderingen goed kan doorstaan. Er is sprake van succesvol ondernemerschap en een brede groei van bedrijven en werkgelegenheid. Ook biedt Flevoland een voedingsbodem voor innovatie. De samenwerking in het ecosysteem (Win4all) is verder bestendig en heeft concrete successen opgeleverd. Hetzelfde geldt voor de samenwerking tussen het Rijk en de regio voor het brede MKB. Onderdelen van de in het Economisch Programma benoemde uitdagingen voor het groeiend MKB zijn overgegaan naar partners in het ecosysteem. De Human Capital Agenda heeft voor de regio goede resultaten opgeleverd door de samenwerking rondom het technisch onderwijs en het bundelen van krachten voor het aantrekken en behoud van ICT-personeel. Ook hebben ondernemers die willen innoveren en groeien een betere toegang tot kapitaal.

De rol van de provincie

Gebiedsontwikkeling

Omgevingsvisie

Provinciale infrastructuur

De provinciale financiën

Aantrekkelijk Flevoland

Nationaal Park Nieuw Land

Versterking economie

Oostvaardersplassen

Maatschappelijke opgaven

Overzicht kernpunten

Mobiliteitsbeleid

# Mobiliteitsbeleid



## Achtergrond- informatie

[Mobiliteitsvisie](#)

[Programma Mobiliteit en  
Ruimte](#)

[wegen-vaarwegen-  
en-openbaar-vervoer](#)

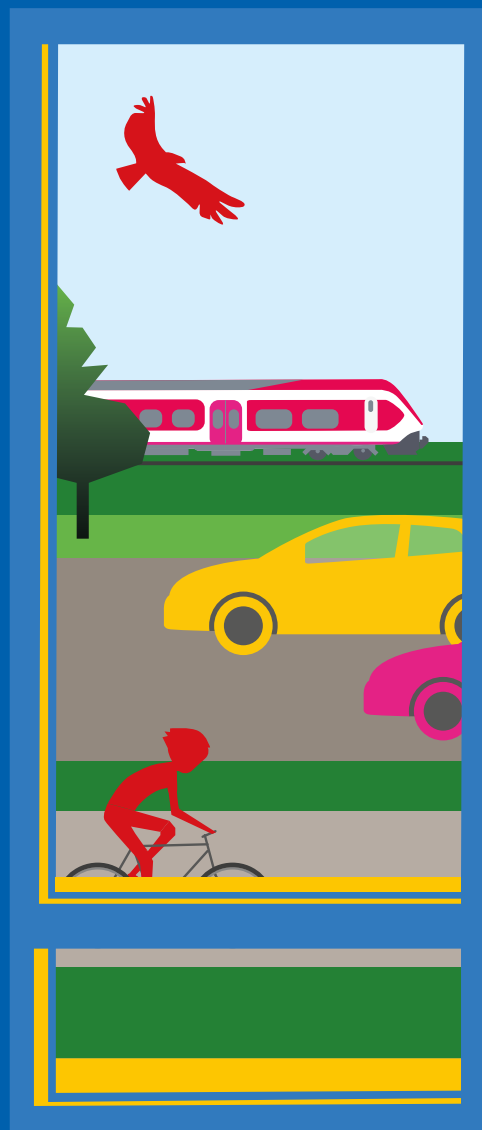
**Belangrijk voor het functioneren van de samenleving is een goede infrastructuur, die een vlotte doorstroming mogelijk maakt naar de plekken waar Flevolandse mensen werken, ondernemen, recreëren en sociale contacten onderhouden. De inwoners van onze provincie gebruiken daarvoor meer dan gemiddeld de auto en leggen daarvoor ook meer kilometers af dan de gemiddelde Nederlander.**

Door technologische ontwikkelingen worden auto's steeds 'slimmer', waardoor de verkeersveiligheid verbetert en verkeersslachtoffers kunnen worden voorkomen. Ook wordt de doorstroom verbeterd door het onderling communiceren van voertuigen, verkeersregelinstanties en apps. Met het Actieprogramma Smart Mobility stimuleert de provincie dat datagestuurde mobiliteit bijdraagt aan onze provinciale doelstellingen van snelle, betrouwbare, veilige en duurzame mobiliteit.

De verduurzaming van het totale mobiliteitssysteem is een grote uitdaging en brengt vraagstukken met zich mee over energievoorziening, energieopslag en het aanjagen van de transitie. Als opdrachtgever voor het openbaar vervoer heeft de provincie de ruimte om zelf afwegingen te maken tussen duurzaamheids- en OV-doelen. Daarnaast kan de provincie de eigen ambities bepalen met bijvoorbeeld het eigen wagenpark en mobiliteitssysteem.

[Lees meer >](#)

## Venster



In Flevoland is hoogwaardig OV beschikbaar op alle belangrijke routes binnen de provincie en op de verbindingen met de omliggende gebieden. In Flevoland wordt vaak de snelle e-bike gepakt en gebruikt gemaakt van hoogwaardige fietsverbindingen in de provincie en richting de Randstad.

Zuidelijk Flevoland is aangehaakt bij de grootschalige uitbreiding van het lightrailnetwerk tussen grote Nederlandse steden in de Randstad. Dit was vanzelfsprekend, gezien de doorgaande groei van Almere en de daarmee samenhangende vervoersproblematiek richting de Randstad.

De logistieke sector heeft de kansen van technologische ontwikkelingen gegrepen en zorgt voor een optimale distributie dankzij zelfrijdende, zelfvarende en zelfvliegende voertuigen. Daarmee heeft zij veel minder last van en draagt ze zelf ook minder bij aan verkeersopstoppingen.

De rol van de provincie

Gebiedsontwikkeling

De provinciale financiën

Maatschappelijke opgaven

Overzicht kernpunten

Omgevingsvisie

Provinciale infrastructuur

Aantrekkelijk Flevoland

Nationaal Park Nieuw Land

Versterking economie

Oostvaardersplassen

Mobiliteitsbeleid

De uitbreiding van de infrastructuur op de weg kent haar grenzen. Een belangrijke factor om de mobiliteit in goede banen te leiden, is bewustwording bij weggebruikers over hoe en wanneer zij hun reizen maken. Ook hierin kan innovatie van betekenis zijn. Er komen steeds meer aanbieders van Mobility as a Service (MaaS), die het mogelijk maakt om over te stappen van autobezit naar een mobiliteitsabonnement. Onder dat abonnement vallen OV, deelauto's en -fietsen en taxi's. Kansen liggen er voor snelle fietsverbindingen en hoogwaardig OV (en de combinatie hiervan). De actieradius voor fietsen is met elektrisch fietsen sterk toegenomen. In Flevoland liggen hier grote kansen vanwege de relatief grote afstanden tussen wonen en werken. Wat betreft lightrail laat de populariteit van de RandstadRail tussen Zoetermeer, Den Haag en Rotterdam de effectiviteit zien van goede, snelle en hoogfrequente verbindingen tussen woon- en werkplaatsen. Lightrail heeft zich daar bewezen als een betaalbaar, snel en comfortabel vervoermiddel.

[< Lees minder](#)

De rol van de provincie	Gebiedsontwikkeling	Omgevingsvisie	Provinciale infrastructuur
	De provinciale financiën	Aantrekkelijk Flevoland	Nationaal Park Nieuw Land
		Versterking economie	Oostvaardersplassen
Maatschappelijke opgaven	Overzicht kernpunten	Mobiliteitsbeleid	

# Provinciale infrastructuur

(wegen en vaarwegen)

**In 2019 zullen Provinciale Staten belangrijke besluiten nemen over het kwaliteitsniveau van de bestaande infrastructuur, door de vaststelling van het nieuwe ‘Strategisch Uitvoeringskader provinciale infrastructuur’.**

Het gaat hierbij om regulier jaarlijks en niet jaarlijks onderhoud. Ook de vervanging van infrastructuur die aan het einde van zijn levensduur is, wordt vanuit dit plan geregeld. Jaarlijks worden tussen de 10 en 20 projecten uitgevoerd om de (vaar-)wegen veilig en op orde te houden. Verder vallen ook de gladheidsbestrijding en de bediening van bruggen en sluisen onder dit uitvoeringskader.

Algemene uitgangspunten voor het te hanteren kwaliteitsniveau zijn:

- veiligheid voor het verkeer en voor de omgeving;
- duurzaamheid in aansluiting op de Omgevingsvisie;
- recht doen aan de kwaliteiten van Flevoland;
- een kostenefficiënte aanpak.

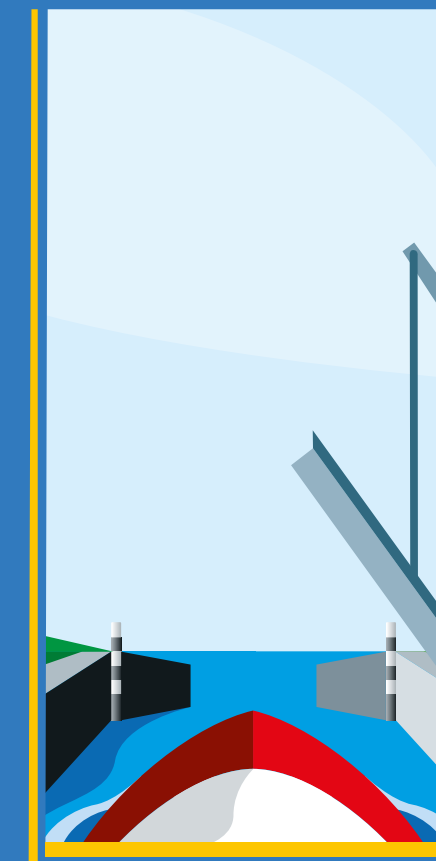
Bij de uitvoering van projecten wordt zoveel mogelijk rekening gehouden met wensen uit de omgeving en met het beperken van verkeershinder.

Een politieke vraag die voorligt is of de provincie tussen 2030 en 2050 CO<sub>2</sub> neutraal en volledig circulair wil zijn, of zelfs leverancier van grondstoffen en energie. De provinciale infrastructuur kan hierbij een belangrijke rol spelen.

Tot 2023 investeert de provincie vele miljoenen in capaciteitsverbetering van de provinciale infrastructuur. Wanneer deze is uitgevoerd, beschikt Flevoland over een robuust wegennet. De volgende projecten zijn/gaan in uitvoering:

- Verbeteren bereikbaarheid Amsterdam Lelystad Airport: de A6 wordt met een extra halve aansluiting verbonden met Amsterdam Lelystad Airport (gereed ca. 2020).
- Verbetering Stedelijke Bereikbaarheid Almere: capaciteitsuitbreiding Hogering: verbreding van de hoofdrijbaan, aanleg van twee ongelijkvloerse kruisingen en de aanleg van parallelwegen (gereed ca. 2022).
- Verbreding Gooiseweg 3<sup>e</sup> fase: met de realisatie van deze (Waterlandseweg-Gooiseweg-Larserweg-A6) verdubbeld (gereed ca. 2022).
- Reconstructie kruispunt Ganzenweg-Knardijk: dit project omvat het ombouwen van de huidige turborotonde tot een ongelijkvloerse aansluiting om de doorstroming te verbeteren. (gereed ca. 2022).
- Verbetering doorstroming Hanzeweg - N50 door een ongelijkvloerse kruising N306/N307, een nieuwe brug bij Roggebot en de ombouw van de N307 tussen de N50 en Roggebot tot een 2x1 stroomweg met parallelwegen (gereed ca. 2023).

## Venster



De rol van de provincie

Gebiedsontwikkeling

Omgevingsvisie

Provinciale infrastructuur

De provinciale financiën

Aantrekkelijk Flevoland

Nationaal Park Nieuw Land

Versterking economie

Oostvaardersplassen

Maatschappelijke opgaven

Overzicht kernpunten

Mobiliteitsbeleid

# Nationaal Park Nieuw Land

**De provincie heeft de minister van LNV gevraagd om aan het natuurgebied Nieuw Land (Lepelaarsplassen, Oostvaardersplassen, Marker Wadden/Trintelzand en Markermeer) de status van Nationaal Park te verlenen.**

Het is nu honderd jaar geleden dat het parlement de Zuiderzeewet aannam die de drooglegging van de IJsselmeerpolders regelde. Vijftig jaar geleden viel Zuidelijk Flevoland als laatste polder droog. Voor de betrokken overheden en natuurorganisaties (Het Flevo-landschap, Natuurmonumenten, Staatsbosbeheer, Rijkswaterstaat, de gemeenten Almere en Lelystad en de provincie Flevoland) is dat een mooi moment om de nieuwe natuur te laten bekronen met de status van Nationaal Park.

De natuurwaarde en -beleving zijn de belangrijkste pijlers van Nieuw Land. Maar het is meer dan alleen natuur. Nieuw Land vertelt een uniek Nederlands verhaal. Hoe het land door mensenhand is gemaakt op de bodem van de zee. Hoe de natuur, terwijl de plannen zich verder ontwikkelden, de ruimte vond en uitgroeide tot wat wij vandaag kunnen zien en beleven. Natuur van internationale waarde, die zich ontwikkelt op een volledig door de mens gevormde basis. Daarnaast zit de meerwaarde van de bundeling van de vier natuurgebieden in het gezamenlijk maken van ecologische en sociaal-economische verbanden, in het beter toegankelijk maken van de gebieden voor bezoekers en in een gecoördineerde aanpak van onderzoek, educatie en marketing.

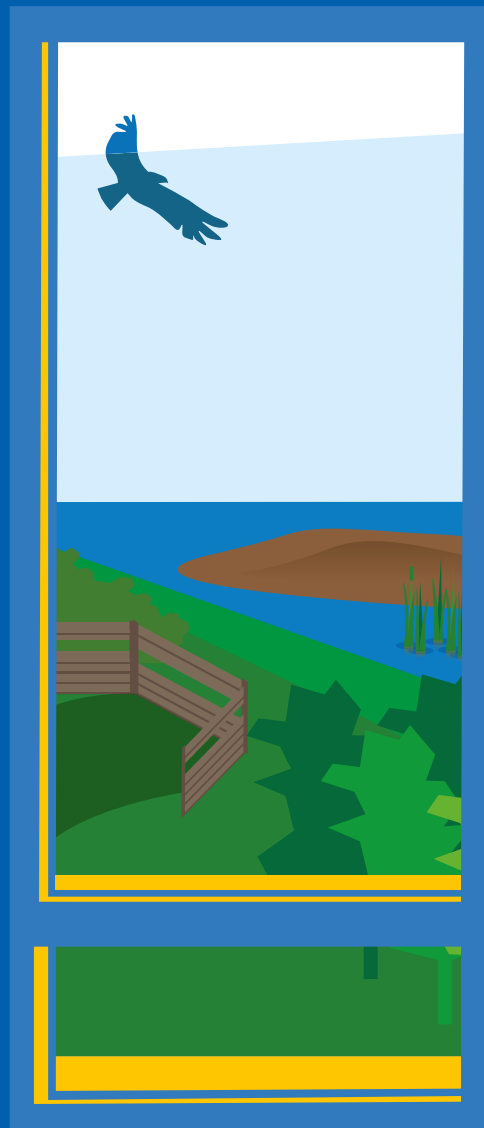


## Achtergrond- informatie

[Mededeling aanvraag status](#)

[Nationaal Park](#)

## Venster



Tussen Almere en Lelystad, dichtbij Amsterdam, ligt een groot en verrassend natuurgebied: Nieuw Land. Een gevarieerd, waterrijk landschap waar jonge deltanatuur haar gang kan gaan. Ieder bezoek is er anders en altijd is het een belevenis. De Marker Wadden zijn opengesteld voor publiek. Er vaart een veerboot heen en weer naar Lelystad. Op het eiland is een klein bezoekerscentrum, een uitkijktoren, en er zijn wandelroutes en vogelkijkhutten. Tegelijk zijn de bosrijke gebieden rondom het moeras en de graslanden van de Oostvaardersplassen toegankelijker gemaakt en is de natuur uitgebreid tot aan de A6.

**De rol van de provincie**

**Gebiedsontwikkeling**

Omgevingsvisie

Provinciale infrastructuur

**De provinciale financiën**

Aantrekkelijk Flevoland

Nationaal Park Nieuw Land

**Maatschappelijke opgaven**

**Overzicht kernpunten**

Versterking economie

Oostvaardersplassen

Mobiliteitsbeleid

# Oostvaardersplassen

**De Oostvaardersplassen zijn uniek voor Nederland. Het is één van de grootste aaneengesloten natuurgebieden van Nederland.**

In verband met het dierenwelzijn van de grote grazers komen de Oostvaardersplassen bijna elke winter in het nieuws. Het hele jaar door lopen kuddes edelherten, Konikpaarden en Heckrunderen rond in het gebied. Met name bij strenge winters is er veel maatschappelijke discussie over de wijze waarop de grote grazers in het gebied worden beheerd.

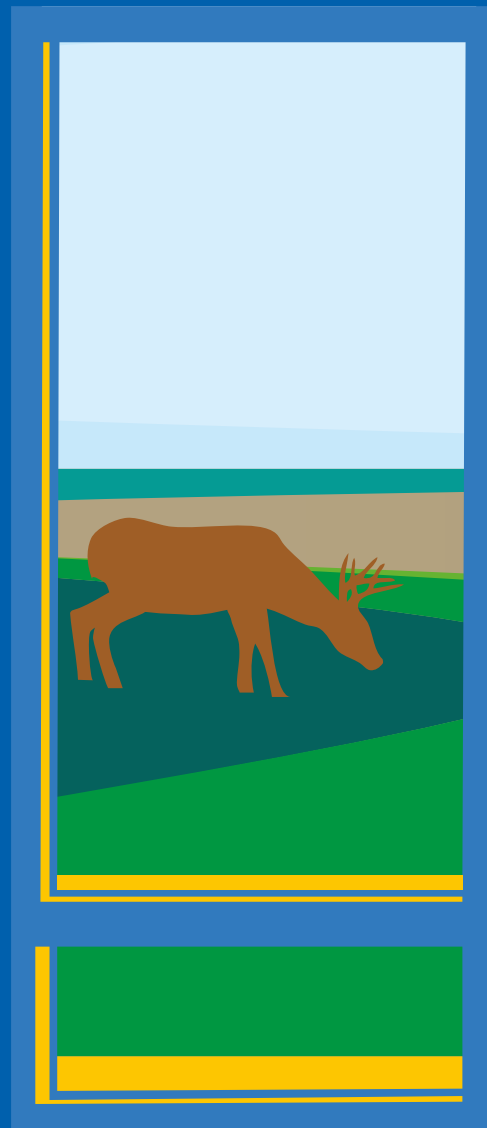
De provincie Flevoland is verantwoordelijk voor het beheer en de inrichting van de Oostvaardersplassen en wil een optimaal functionerend Oostvaardersplassengebied dat kan rekenen op brede maatschappelijke waardering. Het plaatselijke flora- en faunabeheer moet passen bij de huidige gebiedsgrootte van de Oostvaardersplassen, waarbij het dierenwelzijn goed geborgd is en waarbij het aantal grote grazers in evenwicht is met de ecologische draagkracht van hun terrein. In dit kader hebben Provinciale Staten op 8 februari 2017 ingestemd met het door de SGP en de VVD ingediende initiatiefvoorstel 'Richtinggevende uitspraken Beleidskader beheer Oostvaardersplassen'. De provincie heeft in november 2017 een externe begeleidingscommissie in het leven geroepen voor advies. Deze externe begeleidingscommissie beheer Oostvaardersplassen (de 'Commissie Van Geel') heeft eind april 2018 advies uitgebracht over nieuw beleid voor het beheer van de grote grazers in de Oostvaardersplassen.



## Achtergrondinformatie

[\(2063514\) procesaanpak uitvoering initiatiefvoorstel Oostvaarderplassen](#)  
[Richtinggevende uitspraken Beleidskader beheer Oostvaardersplassen](#)  
[Advies Commissie Van Geel](#)

## Venster



De rol van de provincie

Gebiedsontwikkeling

Omgevingsvisie

Provinciale infrastructuur

De provinciale financiën

Aantrekkelijk Flevoland

Nationaal Park Nieuw Land

Maatschappelijke opgaven

Overzicht kernpunten

Versterking economie

Oostvaarderplassen

Mobiliteitsbeleid

# Amsterdam Lelystad Airport

**De provincie faciliteert onverminderd de verdere doorgroei van Amsterdam Lelystad Airport tot de tweede luchthaven van het land en ziet deze ontwikkeling als belangrijke katalysator voor de economie van de regio.**

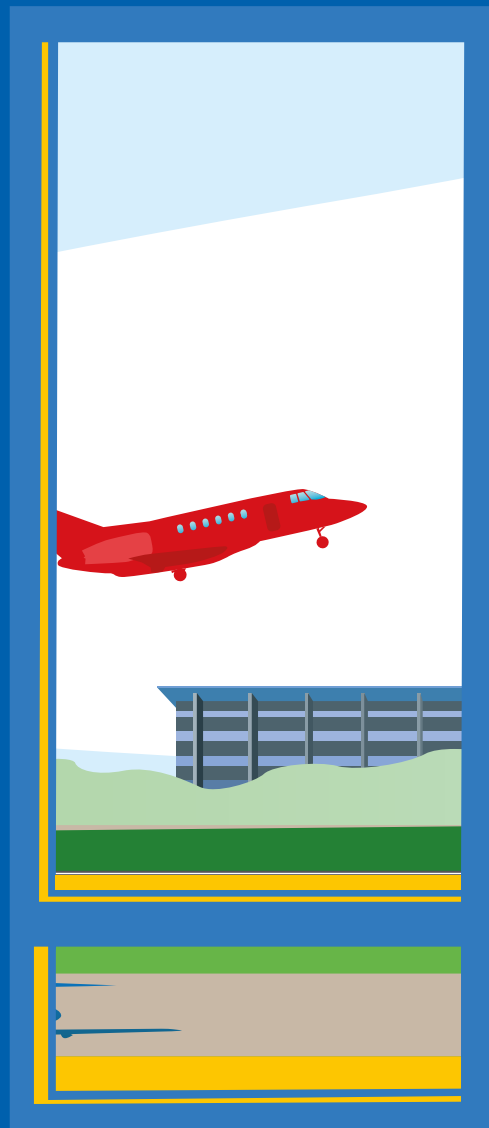
De provincie bewaakt een goede inpassing in de leefomgeving met oog voor gezondheid en milieuaspecten. Flevoland zet zich in voor een hoogwaardige OV-verbinding naar de luchthaven, innovaties op het gebied van OV (proef met hyperloop) en snelfietsroutes. Ook geeft de provincie uitvoering aan Smart Mobility. Bovendien bevorderen we vanuit onze verantwoordelijkheid maximaal de ontwikkeling tot de meest duurzame luchthaven van de EU. Duurzame ontwikkeling en hoogwaardigheid zijn tevens de sleutelbegrippen voor het bedrijventerrein Lelystad Airport Businesspark. De provincie gaat daarbij op zoek naar aanvullende investeerders en recreatieve ondernemers.



## Achtergrond- informatie

[uitbreiding van Lelystad  
Airport](#)

## Venster



Uiterlijk in 2020 is Amsterdam Lelystad Airport voor vakantieverkeer geopend en in 2023 gegroeid naar 10.000 vliegtuigbewegingen met zo'n 2 miljoen passagiers. De bekendheid van Nederlanders met Flevoland neemt toe, wat ook positief doorwerkt op de woningmarkt en op bezoeken aan met name Almere en Lelystad. Onderhouds- en reparatieactiviteiten van vliegtuigen nemen sterk toe, mede doordat bedrijven van Schiphol Oost naar Lelystad komen. Op het Flight District tegenover de terminal staan hotels en diverse kantoren. Het gebied draait op duurzame energie door zonne-energie. Vuil water wordt niet met de riolering naar de rioolwaterzuivering gebracht maar in het gebied hergebruikt. Door de samenwerking met kennisinstellingen te faciliteren is het aantal studenten voor luchtvaart gerelateerde beroepsopleidingen aan de ROC's van Amsterdam en Flevoland gegroeid.

De rol van de provincie	Gebiedsontwikkeling	Amsterdam Lelystad Airport	Oostrand van Flevoland	Floriade Werkt!
		De provinciale financiën	Test Centrum (MITC)	Flevokust Haven
Maatschappelijke opgaven		Markermeer-IJmeer	Multimodale ontsluiting	Europese programma's
	Overzicht kernpunten	Nieuwe Natuur	Maritieme Servicehaven	Rijksvastgoed

# Mobiliteit & Infrastructuureel Test Centrum (MITC) NLR Marknesse

De provincie faciliteert de verplaatsing van het huidige RDW-testcircuit in Lelystad naar de locatie NLR Marknesse. Dit biedt de mogelijkheid voor de ontwikkeling van een Nationaal Mobiliteit & Infrastructuur Test Centrum (MITC) in Marknesse.

Het MITC past in het streven van het Rijk om “Nederland testland” (een onafhankelijk state of-the art test- en keuringscentrum) waar te kunnen maken. Bovendien sluit deze ambitie aan bij de wens om op dit punt proeftuin van Nederland te zijn. Het centrum zal een aanvulling zijn op de bestaande voorzieningen (bijvoorbeeld de Automotive Centres Helmond) en toekomstige voorzieningen (bijvoorbeeld de testlocatie voor de hyperloop in Lelystad). Deze combinatie van kwalitatief hoogwaardige testvoorzieningen versterken de positie van Nederland als vooraanstaand testland op het gebied van Smart Mobility.

## Venster



In 2023 is de realisatie van een state-of-the-art test- en keuringscentrum een feit en krijgt deze locatie steeds grotere economische betekenis, omdat het innovatie stimuleert en doordat rondom het testcentrum clustervorming plaatsvindt. De komst van het testcentrum heeft een win-winsituatie opgeleverd voor de natuur- en recreatieontwikkeling van het Voorsterbos en is landschappelijk mooi ingepast. Het testcentrum heeft een aanzuigende werking op auto-industrie, onderwijsinstellingen, startups en onderzoekscentra. Ook andere organisaties maken gebruik van de ICT en research & development faciliteiten, zoals (verkeers)informatiediensten en nieuwe bedrijven die zich richten op de ontwikkeling van zelfrijdende voertuigen, sensortechnologie of datacommunicatie. Zelfs kleinere startups maken gebruik van de professionele en onafhankelijke testvoorzieningen. Dit is een stimulans voor nieuwe productontwikkelingen en innovatie. De mogelijkheden voor opleidingen in verband met het testcentrum, op HBO en MBO-niveau, worden optimaal benut.

De rol van de provincie	Gebiedsontwikkeling	Amsterdam Lelystad Airport	Oostrand van Flevoland	Floriade Werkt!
	De provinciale financiën	Test Centrum (MITC)	Flevokust Haven	Almere 2.0
Maatschappelijke opgaven	Overzicht kernpunten	Markermeer-IJmeer	Multimodale ontsluiting	Europese programma's
		Nieuwe Natuur	Maritieme Servicehaven	Rijksvastgoed



# Markermeer-IJmeer / IJsselmeer

De ambities uit het Rijks-Regioprogramma Amsterdam, Almere, Markermeer (RRAAM), worden in balans ontwikkeld: het verbeteren van de natuur- en waterkwaliteit, de uitbreiding van natuur- en recreatiemogelijkheden in het Markermeer-IJmeer en op termijn de verbeterde bereikbaarheid (IJmeerverbinding).

Door het vaststellen van de Agenda IJsselmeergebied 2050 wordt de aanpak van Markermeer-IJmeer verbreed tot het IJsselmeer en aangesloten op de maritieme ontwikkelingen. De provincie speelt in op de wens van Amsterdam om MRA tot spreiding van toeristen in het MRA-gebied te komen door nieuwe voorzieningen te stimuleren en te faciliteren. De in- en uitstroom van Nederlandse en buitenlandse toeristen (van en naar Amsterdam door Schiphol/Amsterdam Lelystad Airport) versterken de retail en de dagrecreatie in Flevoland.



## Achtergrondinformatie

[Markermeerijmeer](#)  
[Markerwadden](#)  
[agendaijsselmeergebied2050](#)  
[nationaalparknieuwland](#)

## Venster



Het gaat steeds beter met het groenblauwe hart van de Noordvleugel van de Randstad. De ecologische kwaliteit van het Markermeer-IJmeer is robuust genoeg en biedt ruimte voor economische ontwikkelingen: zoals ontwikkeling van natuur in combinatie met (verblijfs)recreatie, met op termijn het realiseren van de IJmeerverbinding (als onderdeel van de verstedelijking van Zuidelijk Flevoland). Ook in de rest van het IJsselmeergebied is het principe van een toekomstbestendig ecologisch systeem opgepakt. Deze natuuropgave is uitgewerkt met speciale aandacht voor economische ontwikkelingen, zoals het vervoersnetwerk over water met de vergrote sluis bij Kornwerd, verdiepte vaargeulen en de nieuwe havens bij Lelystad en Urk.

[Lees meer >](#)

De rol van de provincie	Gebiedsontwikkeling	Amsterdam Lelystad Airport	Oostrand van Flevoland	Floriade Werkt!
	De provinciale financiën	Test Centrum (MITC)	Flevokust Haven	Almere 2.0
Maatschappelijke opgaven	Overzicht kernpunten	Markermeer-IJmeer	Multimodale ontsluiting	Europese programma's
		Nieuwe Natuur	Maritieme Servicehaven	Rijksvastgoed

De Marker Wadden en de nieuw ontwikkelde zone op en om de Oostvaardersdijk (waar Oostvaardersplassen, Lepelaarplassen en Markermeer samen komen en een vernieuwende aanpak van dijkversterking wordt toegepast) worden steeds meer bezocht, door de toename van internationale toeristen naar Amsterdam. Met bussen en riviercruiseschepen worden combinatiebezoeken aangeboden met als trekpleisters Almere, Marker Wadden, Oostvaardersplassen, Bataviastad, en het nieuwe Almere/Lelystad Museum of Modern Art.

< Lees minder

De rol van de provincie	Gebiedsontwikkeling	Amsterdam Lelystad Airport	Oostrand van Flevoland	Floriade Werkt!
	De provinciale financiën	Test Centrum (MITC)	Flevokust Haven	Almere 2.0
Maatschappelijke opgaven	Overzicht kernpunten	Markermeer-IJmeer	Multimodale ontsluiting	Europese programma's
		Nieuwe Natuur	Maritieme Servicehaven	Rijksvastgoed

# Nieuwe natuur

**De provincie heeft met ondernemers, bewoners, terreinbeherende organisaties en gemeenten uit Flevoland projecten gerealiseerd voor grootschalige toegankelijke natuur met ruimte voor recreatie.**

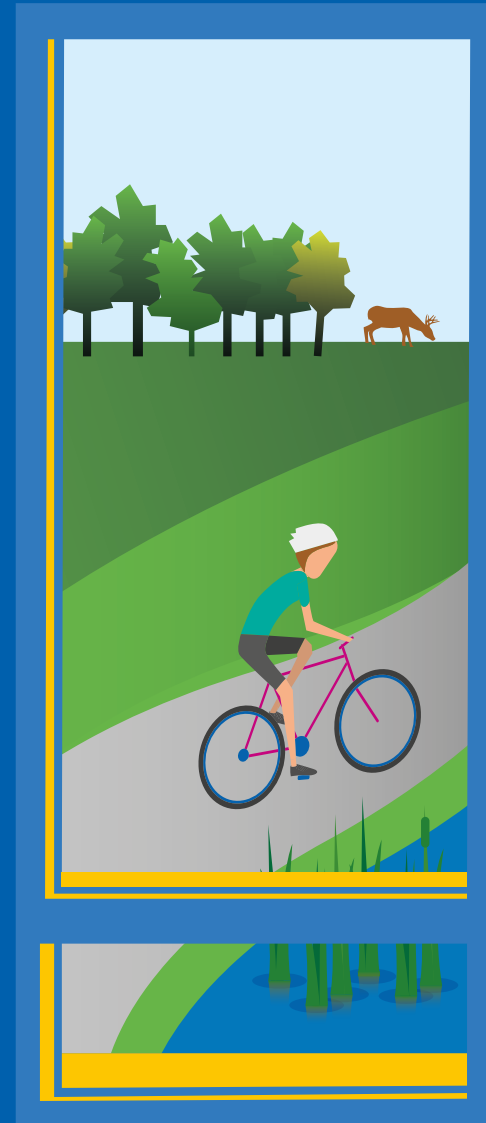
Deze projecten van ‘Nieuwe Natuur’ naderen hun voltooiing. Binnen de projecten wordt invulling gegeven aan de compensatieverplichting (totaal 365 ha) voor onder meer de Hanzelijn, de verbreding van de A6 en (verlies van) kiekendieffoerageergebieden. Niet alle projecten zijn volledig tot wasdom gekomen. Dit betekent dat de inbreng van gronden, opstallen en/of kapitaal van de programmahouders (provincie, Staatsbosbeheer en Flevo-Landschap) nog niet vereffend zijn. Bovendien kunnen het onderhoud en de verpachting van de resterende gronden en opstallen die ondergebracht zijn in het programma nog niet afgewikkeld worden. Naast intensivering van bestaande projecten dienen zich nieuwe initiatieven aan, die een bijdrage kunnen leveren aan de realisatie van grootschalige toegankelijke natuur met ruimte voor (verblijfs)recreatie. Dit biedt kansen om de resterende gronden en opstallen en programmavermogen in te brengen.



Achtergrond-  
informatie

[Nieuwe natuur](#)

## Venster



Naast de klassieke combinatie van natuur en recreatie wordt waardevolle natuur in het landelijk gebied gerealiseerd om het natuurnetwerk en de biodiversiteit in Flevoland te vergroten. Het doel is op een structurele verandering naar een duurzame landbouw. We verbreden de natuurprojecten met duurzame bosbouw en natuurinclusieve landbouw en landbouwinclusieve natuur.

Dit betekent een intensivering van de bestaande projecten (bijvoorbeeld Noorderwold en Eemvallei-Zuid, Oostkant Dronten en G38), maar ook aan nieuwe initiatieven wordt gewerkt. Door essentaksterfte en de ouderdom van populieren is bijzonder veel natuur gekapt. Ter vervanging hebben we niet gekozen voor grootschalige snelgroeiende populierenbossen, maar voor multifunctionele bossen met duurzame soorten. In deze bossen gaan (verblijfs)recreatie, houtproductie en ecologie goed samen (o.a. in Horsterwold, Harderbos en Urkerbos). De kennis die wordt opgedaan, wordt uitgewisseld met Europese partners. Een bijzonder project is het project van

[Lees meer >](#)

De rol van de provincie	Gebiedsontwikkeling	Amsterdam Lelystad Airport	Oostrand van Flevoland	Floriade Werkt!
	De provinciale financiën	Test Centrum (MITC)	Flevokust Haven	Almere 2.0
Maatschappelijke opgaven	Overzicht kernpunten	Markermeer-IJmeer	Multimodale ontsluiting	Europese programma's
		Nieuwe Natuur	Maritieme Servicehaven	Rijksvastgoed

Schokland. In de omgeving van Schokland daalt de bodem, wat problemen oplevert voor de landbouw en archeologie. In het programma Nieuwe Natuur combineren we natuur met nieuwe vormen van landbouw en archeologie. Zo behouden we de Werelderfgoedstatus.

< Lees minder

De rol van de provincie	Gebiedsontwikkeling	Amsterdam Lelystad Airport	Oostrand van Flevoland	Floriade Werkt!
	De provinciale financiën	Test Centrum (MITC)	Flevokust Haven	Almere 2.0
Maatschappelijke opgaven	Overzicht kernpunten	Markermeer-IJmeer	Multimodale ontsluiting	Europese programma's
		Nieuwe Natuur	Maritieme Servicehaven	Rijksvastgoed

# Oostrand van Flevoland

**Langs de Oostrand van Flevoland bevindt zich een multifunctioneel gebied met veel agrarische gronden, water en groen (onder meer het Waterloopbos, dat sterk ontwikkeld gaat worden en het Voorsterbos).**

Ook zijn hier concentraties van verblijfsrecreaties en grotere dag-recreatieve voorzieningen te vinden (waaronder Walibi Holland). Daarmee heeft het gebied betekenis tot ver buiten de provincie. Het gebied vormt een belangrijke schakel tussen Flevoland en het 'oude land'. Het gebied wordt op dit moment gekenmerkt door scherpe ruimtelijke scheidingen tussen de aanwezige functies. De oostrand heeft te maken met verschillende uitdagingen: de wensen van recreanten zijn veranderd, een aantal voorzieningen is op leeftijd en het gebied kent een natuuropgave (Natura2000). Daarnaast willen we veiligheids- en leefbaarheidsproblemen op vakantieparken (zoals zich elders in Nederland voordoen) voorkomen.

## Venster



De kwaliteit van de recreatiestructuur en -voorzieningen is sterk verbeterd. In combinatie met de versterking van de landbouwstructuur is ruimte ontstaan voor recreatieve activiteiten in samenhang met nieuwe natuur. De recreatieve routestructuur is verbeterd en er zijn routes gemaakt binnen het gebied en verbindingen met het oude land. Nieuwe vormen van verplaatsing zijn ontwikkeld en dragen bij aan een mooi beeld van duurzaamheid. De recreatieondernemers werken klimaatneutraal. De parken zijn geherstructureerd, vitaal en veilig. Dankzij zonering en een uitgekiend maaibeheer op de randmeren gaan watersporters en sportvisserij goed samen met de aanwezige natuurwaarden.

De rol van de provincie	Gebiedsontwikkeling	Amsterdam Lelystad Airport	Oostrand van Flevoland	Floriade Werkt!
		De provinciale financiën	Test Centrum (MITC)	Flevokust Haven
Maatschappelijke opgaven	Overzicht kernpunten	Markermeer-IJmeer	Multimodale ontsluiting	Europese programma's
		Nieuwe Natuur	Maritieme Servicehaven	Rijksvastgoed

# Flevokust Haven

**Flevokust Haven verbreedt de economische basis voor Lelystad en Flevoland als geheel. Het is een belangrijke schakel in de maritieme strategie van het Rijk en in de mainport logistiek van de Metropoolregio Amsterdam.**

De locatie ligt midden in een groot agroproductiegebied en is een (agro)hub voor een grote regio en een logistiek knooppunt voor Midden en Noord Nederland. De kansen van deze (agro) hub bevinden zich ook in biobased en circulaire activiteiten. De aanwezigheid van de Maximacentrale geeft kansen voor innovatieve projecten op het gebied van energievoorziening. Ook sluit Flevokust Haven samen met de Maritieme Servicehaven Noordelijk Flevoland aan bij het (inter)nationale netwerk van maritieme services. Zo werken we aan een compleet en aantrekkelijk maritiem portfolio in Flevoland dat doorgaans alleen in grote havens te vinden is.

De sluis bij Kornwerderzand op de Afsluitdijk heeft beperkte afmetingen waardoor sommige schepen de sluis nu niet kunnen passeren. Daarom streven regio en bedrijfsleven naar een verruiming van de sluis en verdieping van de vaarwegen. De aanpak van de sluis kan een belangrijke impuls betekenen voor de nationale economie. Samen met de regio en het bedrijfsleven zetten we ons in voor een nieuwe, verbrede sluis bij Kornwerderzand.



## Achtergrond- informatie

[Flevokusthaven](#)  
[Metropoolregioamsterdam](#)  
[Maritiemland](#)

## Venster



In MRA-verband is er grote vraag naar havengerelateerde industrieterreinen met een hoge milieucategorie. De herstructurering van het deel van het havengebied binnen de ring van Amsterdam naar woningbouw en bedrijfslocaties maakt dat vele bedrijven de komende jaren een nieuwe locatie in de MRA moeten vinden. Omdat zij hun plek moeten vinden en dit type bedrijfsterrein schaars blijkt, is de ontwikkeling van de haven en het binnendijkse industrieterrein zeer kansrijk. De doorgroei van Flevokust Haven maakt de uitbreiding van het haventerrein onvermijdelijk. De planologische ruimte (het verlengen van de kade met nog eens 400 meter) zal dan worden benut. Daarnaast zal de toenemende congestie op de wegen in de MRA duurzame oplossingen voor het toenemende goederenvervoer noodzakelijk maken. Flevokust Haven wordt verder uitgebouwd als belangrijke schakel in de mainportlogistiek van de Randstad waarbij het optimaliseren van het binnenvaartnetwerk een opgave is.

[Lees meer >](#)

De rol van de provincie	Gebiedsontwikkeling	Amsterdam Lelystad Airport	Oostrand van Flevoland	Floriade Werkt!
	De provinciale financiën	Test Centrum (MITC)	Flevokust Haven	Almere 2.0
Maatschappelijke opgaven	Overzicht kernpunten	Markermeer-IJmeer	Multimodale ontsluiting	Europese programma's
		Nieuwe Natuur	Maritieme Servicehaven	Rijksvastgoed

Om te borgen dat het economische en maatschappelijk potentieel van de gebiedsontwikkeling van Flevokust Haven (binnendijks en buitendijks) daadwerkelijk wordt gerealiseerd, wordt een ontwikkelmaatschappij opgezet. De taak van de ontwikkelmaatschappij is het opstellen en bewaken van de uitgiftestrategie en het zorgdragen voor de ontwikkeling van krachtige clusters.

Met de verruimde passage bij Kornwerderzand wordt de economie aangejaagd van Noord-, Oost- en Midden-Nederland: zowel scheepswerven, de kustvaart als visserij hebben er baat bij. In combinatie met de aanpak van de sluis zijn de mogelijkheden vergroot om Kornwerderzand toegankelijk te maken voor toeristen en recreanten. Samen met Engie en de gemeente Lelystad wordt Flevokust Haven op een duurzame manier vormgegeven.

[< Lees minder](#)

De rol van de provincie	Gebiedsontwikkeling	Amsterdam Lelystad Airport	Oostrand van Flevoland	Floriade Werkt!
	De provinciale financiën	Test Centrum (MITC)	Flevokust Haven	Almere 2.0
Maatschappelijke opgaven	Overzicht kernpunten	Markermeer-IJmeer	Multimodale ontsluiting	Europese programma's
		Nieuwe Natuur	Maritieme Servicehaven	Rijksvastgoed

# Optimaliseren multi-modale ontsluiting

## Flevokust Haven is gunstig gelegen aan de oostelijk rand van de metropoolregio Amsterdam.

Hiermee is het samen met Amsterdam Lelystad Airport het logistieke knooppunt van de MRA, maar het ligt ook strategisch op de as Alkmaar - Zwolle - Duitsland. Flevokust Haven is goed ontsloten over water (direct aan de hoofdvaarroute Amsterdam - Lemmer). De landzijdige ontsluiting kan verder verbeterd worden. Dit geldt zowel richting de A6, als richting de Houtribdijk.



### Achtergrondinformatie

[Flevokusthaven](#)

## Venster



Om de knooppuntfunctie van Flevokust Haven verder uit te bouwen wordt een 'weeglus' in de A6 gemaakt. Door deze directe aansluiting van Flevokust Haven op de A6 wordt meer gebruik gemaakt van Flevokust Haven. Bij een groei van het aantal transportbewegingen zal er na 2030 een capaciteitsprobleem ontstaan bij de aansluiting van de Houtribweg op de A6. Door een directe aansluiting te maken ten noorden van Flevokust Haven wordt de huidige aansluiting ontlast en wordt de route (uit het noorden, waar een groot deel van de voertuigbewegingen van Flevokust van/naar toe gaat) met een aantal kilometers verkort.

Daarnaast maken we een directe verbinding van de Houtribdijk op de N302 (Baai van Van Eesteren). Deze lus om de Baai van Van Eesteren geeft een 9 kilometer langere route en zorgt voor veel verkeer door Lelystad. Een directe route over de Baai van Van Eesteren levert reistijdwinst, minder vervuiling, minder overlast op en kansen voor natuurontwikkeling, recreatie en buitendijks bouwen.

[Lees meer >](#)

De rol van de provincie	Gebiedsontwikkeling	Amsterdam Lelystad Airport	Oostrand van Flevoland	Floriade Werkt!
	De provinciale financiën	Test Centrum (MITC)	Flevokust Haven	Almere 2.0
Maatschappelijke opgaven	Overzicht kernpunten	Markermeer-IJmeer	Multimodale ontsluiting	Europese programma's
		Nieuwe Natuur	Maritieme Servicehaven	Rijksvastgoed



Verder zorgt slimme technologie, waaronder een coöperatieve Intelligente Transport Systeem (ITS) rondom Lelystad, voor een veiligere weg- en vaarverbinding en voor een efficiënter gebruik van het weg- en vaar netwerk. Via innovatieve technologie worden waarschuwingen over wegwerkzaamheden gecommuniceerd, soms tot in de auto of het schip. Dit ITS-systeem zal onderdeel uitmaken van de ITS-corridor in de Randstad. Het bouwen van een ITS-(verkeers)centrale bij Lelystad ligt voor de hand.

< Lees minder

De rol van de provincie	Gebiedsontwikkeling	Amsterdam Lelystad Airport	Oostrand van Flevoland	Floriade Werkt!
	De provinciale financiën	Test Centrum (MITC)	Flevokust Haven	Almere 2.0
		Markermeer-IJmeer	Multimodale ontsluiting	Europese programma's
Maatschappelijke opgaven	Overzicht kernpunten	Nieuwe Natuur	Maritieme Servicehaven	Rijksvastgoed

# Maritieme Servicehaven Noordelijk Flevoland

Het maritieme cluster Urk is één van de economische dragers van Nederland. Bedrijven en vakmensen werken in dit cluster vanuit hun ondernemersgeest aan belangrijke innovaties.

De ontwikkeling van de Maritieme Servicehaven Noordelijk Flevoland, de geherstructureerde oude haven en de versterking van het maritieme onderwijs geven Urk de mogelijkheid om door te groeien tot een internationaal toonaangevend maritiem centrum.

Samen met de verschillende overheden boekt de provincie voortgang met de uitvoering van de Maritieme Strategie. We leggen de focus op verdere economische ontwikkeling van de zeevaart, offshore, binnenvaart, waterbouw, watersportindustrie, defensie, visserij en van de Nederlandse havens. Bij de maritieme ontwikkeling op Urk verbindt de provincie de regionale agenda met de nationale agenda, overeenkomstig de uitgangspunten van het Interbestuurlijk Programma.



## Achtergrondinformatie

### Maritieme servicehaven

## Venster



In de Maritieme Servicehaven wordt gewerkt aan nieuwe innovatieve vissersboten, specialistische transportschepen, nieuwe technieken voor onderwateronderzoek en moderne duurzame jachten. Ook vinden innovaties uit de maritieme sector van Urk hun weg naar andere sectoren. De innovaties vragen om een goede aansluiting tussen onderzoek, arbeidsmarkt en onderwijs (goed technisch personeel op MBO en op HBO niveau). De buitendijkse Maritieme Servicehaven Noordelijk Flevoland wordt aangelegd en de ontwikkeling van een binnendijks maritiem industrieterrein gaat van start. Voorzien wordt in extra infrastructuur voor een uitstekende bereikbaarheid.

Door de verplaatsing van maritieme bedrijven uit de oude haven en andere locaties in Urk naar de Maritieme Servicehaven, is in de oude haven van Urk ruimte ontstaan voor herstructurering. Deze herstructurering wordt gecombineerd met ingrepen in het kader van de waterveiligheidsopgave. Dit zorgt voor een extra kwaliteitsimpuls.

De rol van de provincie	Gebiedsontwikkeling	Amsterdam Lelystad Airport	Oostrand van Flevoland	Floriade Werkt!
	De provinciale financiën	Test Centrum (MITC)	Flevokust Haven	Almere 2.0
Maatschappelijke opgaven	Overzicht kernpunten	Markermeer-IJmeer	Multimodale ontsluiting	Europese programma's
		Nieuwe Natuur	Maritieme Servicehaven	Rijksvastgoed

# Floriade Werkt!

In 2022 vindt de wereldtentoonstelling Floriade in onze provincie plaats. De provincie heeft een eigen paviljoen op de expo, van waaruit het invulling geeft aan haar gastheerschap.

Het paviljoen staat ook ter beschikking aan andere Flevolandse overheden, bedrijven en kennisinstellingen en biedt hen kansen om een dag tot enkele weken op de expo aanwezig te zijn. De provincie gebruikt deze wereldtentoonstelling om de kenniseconomie structureel te versterken. 'Floriade Werkt!' stimuleert met het Innovatiepaviljoen (het eerste gebouw op de Flevo Campus), een subsidieregeling en innovatiewedstrijden kennisontwikkeling en innovatie op het gebied van metropolitane voedselvraagstukken.



## Achtergrond- informatie

[Floriadewerkt](#)

[Flevocampus](#)

## Venster



Met het programma 'Floriade Werkt!' heeft de provincie de expo als hefboom gebruikt om onze regionale kenniseconomie structureel te versterken. We zijn tot intensievere samenwerking gekomen met de (inter)nationale agrofoodsector, onder meer via Interreg-samenwerkingsprogramma's. Deze aanpak continueert de provincie ook na het evenement Floriade, niet alleen op het thema Feeding the City en gefocust op Almere, maar voor de gehele provincie. De nieuwe Flevo Campus, die zich richt op metropolitane voedselvraagstukken, is een blijvende opbrengst van de Floriade. Naast het provinciale Innovatiepaviljoen en de nieuwe school van Aeres Hogeschool Almere vestigen zich ook andere kennisinstellingen en bedrijven op de campus. Het Innovatiepaviljoen blijft ook na de Floriade beschikbaar als plek waar ondernemers, overheden en kennisinstellingen samen kunnen werken aan innovaties. Ook de groene campus van Aeres Dronten profiteert van de aanpak. In Flevoland is een aantal proeftuinen tot stand gebracht waar innovaties in agro en food worden ontwikkeld, zoals voor precisielandbouw en robotisering, vertical farming, vitale bodem, kringlooplandbouw en plantaardige eiwitten als vleesvervangers.

De rol van de provincie	Gebiedsontwikkeling	Amsterdam Lelystad Airport	Oostrand van Flevoland	Floriade Werkt!
		De provinciale financiën	Test Centrum (MITC)	Flevokust Haven
Maatschappelijke opgaven		Markermeer-IJmeer	Multimodale ontsluiting	Europese programma's
	Overzicht kernpunten	Nieuwe Natuur	Maritieme Servicehaven	Rijksvastgoed

# Almere 2.0

## Investeren in voorzieningen en ontwikkelen van stadsdelen

De realisatie van Almere 2.0 is een opgave die uitstijgt boven de reguliere taken en verantwoordelijkheden van de afzonderlijke partijen. Naast woningen en infrastructuur gaat het om een sociale, diverse en leefbare stad. Nieuwbouw vindt vooral plaats in de bestaande stad (Poort, Nobelhorst, Centrum Weerwater) en in de stadsdelen Almere Oosterwold en Almere Pampus.

Voor de periode 2017-2021 is een eerste Meerjarenprogramma vastgesteld, met vijf programmalijnen waarop gefocust wordt. Dit zijn: Versterken Hart van de Stad, Versterken Leer- en Werkomgeving, Energy on Upcycling, Versterken Verblijfsplekken, Cultuur, Recreatie en Toerisme en Vernieuwende Woningbouw. Een aantal projecten zal niet in de eerste vijfjaarsperiode afgerond kunnen worden, zoals het opknappen van de stationsomgeving, de ontwikkeling van de Flevo Campus op het Floriadeterrein en investeringen op het gebied van cultuur.

[Lees meer >](#)



### Achtergrond- informatie

[rraam](#)

[almere20](#)

[maakoosterwold](#)

## Venster



De huidige vijf programmalijnen verdienen ook de komende jaren aandacht, maar voor de volgende vijfjaarsperiode zijn nieuwe accenten en projecten gewenst. De werkwijze met duobestuurders (een wethouder en een gedeputeerde) voor elke programmalijn is succesvol en wordt gecontinueerd. De provinciale inzet bij Almere 2.0 blijft gericht op het bovenregionale belang: het versterken van de internationale concurrentiepositie van de Noordvleugel van de Randstad. Hiervoor is een goede samenwerking in de regio cruciaal. Het Fonds verstedelijking Almere maakt investeringen mogelijk die bijdragen aan de kwaliteit van de stad Almere en van de regio. Via elk van de programmalijnen wordt kennis opgedaan en gedeeld en positioneren wij ons als proeftuin voor innovaties. Het Almere principe ‘mensen maken de stad’ is goed zichtbaar in het Oosterwold, waar de mensen zelf organische gebiedsontwikkeling voor hun rekening nemen. Doordat het tempo van woningbouw weer is opgelopen, komt de realisatie van het meer hoogstedelijke Almere Pampus dichterbij. De ontwikkeling van de IJmeerverbinding (een OV- of Lightrailverbinding van Almere naar Amsterdam) staat weer op de agenda.

De rol van de provincie	Gebiedsontwikkeling	Amsterdam Lelystad Airport	Oostrand van Flevoland	Floriade Werkt!
	De provinciale financiën	Test Centrum (MITC)	Flevokust Haven	Almere 2.0
Maatschappelijke opgaven	Overzicht kernpunten	Markermeer-IJmeer	Multimodale ontsluiting	Europese programma's
		Nieuwe Natuur	Maritieme Servicehaven	Rijksvastgoed

Het Rijk, de provincie Flevoland en de gemeente Almere zijn gezamenlijk verantwoordelijk voor het financiële kader om de integrale ontwikkeling van Almere te realiseren. De drie partijen storten gezamenlijk jaarlijks 15-20 miljoen euro in het Fonds Verstedelijking Almere en tot en met 2020 is onze bijdrage € 6,2 miljoen per jaar, daarna € 6,7 miljoen per jaar. Het programma en het fonds lopen tot de 60.000ste woning is opgeleverd. Het Rijk heeft zich voor 22 jaar gecommitteerd.

< Lees minder

De rol van de provincie	Gebiedsontwikkeling	Amsterdam Lelystad Airport	Oostrand van Flevoland	Floriade Werkt!
	De provinciale financiën	Test Centrum (MITC)	Flevokust Haven	Almere 2.0
Maatschappelijke opgaven	Overzicht kernpunten	Markermeer-IJmeer	Multimodale ontsluiting	Europese programma's
		Nieuwe Natuur	Maritieme Servicehaven	Rijksvastgoed

# Europese programma's

## Op 31 december 2020 loopt de huidige programmaperiode van de Europese Structuur- en Investeringsfondsen af.

In de toekomst zal in ieder geval het cohesiebeleid en het landbouwbeleid een kleiner gedeelte uitmaken van het EU-budget dan nu het geval is. De provincies zetten na 2020 in op een sterk, regionaal investeringsbeleid. Nieuwe Europese beleidsthema's dienen zich aan, zoals migratie, veiligheid en Onderwijs en Opleiding (Erasmus plus) naast duurzame ontwikkelingsdoelstellingen.

De komende twee jaar blijven we de (financierings)mogelijkheden van Kansen voor West II, het Plattelandsontwikkeling Programma (POP) en de interregionale samenwerking en grensoverschrijdende programma's (Interreg), optimaal voor Flevoland benutten, waarbij we blijven inzetten op:

- Duurzame ruimtelijke gebiedsontwikkeling;
- Doorontwikkeling naar een innovatieve en circulaire Flevolandse economie;
- Nationale koploper hernieuwbare energie zijn en energie-neutraal in 2030.

Waar mogelijk benutten we kansen uit thematische fondsen zoals Horizon 2020 (kennis en innovatie), TEN-T (Europese transportcorridors), Life (natuur en milieu) en de Europese Investeringsbank.



### Achtergrondinformatie

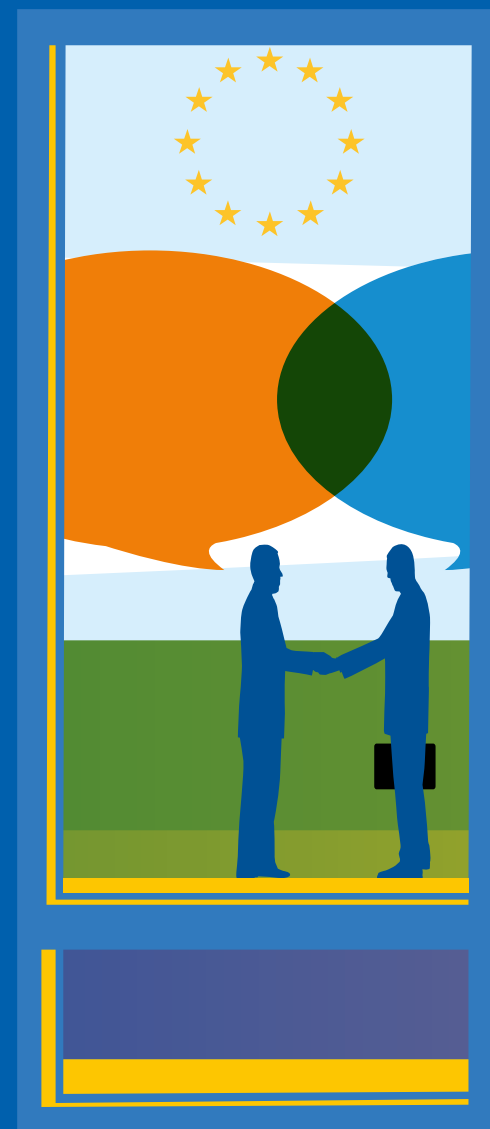
[PowerParking](#)

[Interregeurope](#)

[MKB & Technofonds](#)

[Flevoland](#)

## Venster



De rol van de provincie	Gebiedsontwikkeling	Amsterdam Lelystad Airport	Oostrand van Flevoland	Floriade Werkt!
	De provinciale financiën	Test Centrum (MITC)	Flevokust Haven	Almere 2.0
Maatschappelijke opgaven	Overzicht kernpunten	Markermeer-IJmeer	Multimodale ontsluiting	Europese programma's
		Nieuwe Natuur	Maritieme Servicehaven	Rijksvastgoed

# Rijksvastgoed

De provincie en het Rijksvastgoedbedrijf werken intensief samen bij alle lopende grondverwervingsdossiers van onze gebiedsontwikkeling om de gronden beschikbaar te krijgen. Samen creëren we maatschappelijke meerwaarde met publiek vastgoed bij de gebiedsontwikkeling.

Vaak zorgen slimme combinaties van vastgoed (gebouwen, gronden, infrastructuur en water) en beleidsdoelen voor die meerwaarde. Denk aan agrarische structuurversterking, bodemvitaliteit en bodemdaling, de havens, Amsterdam Lelystad Airport, Nieuwe Natuur, Oosterwold, windenergie en de kantoren, rechtbank en penitentiaire instellingen in Lelystad.

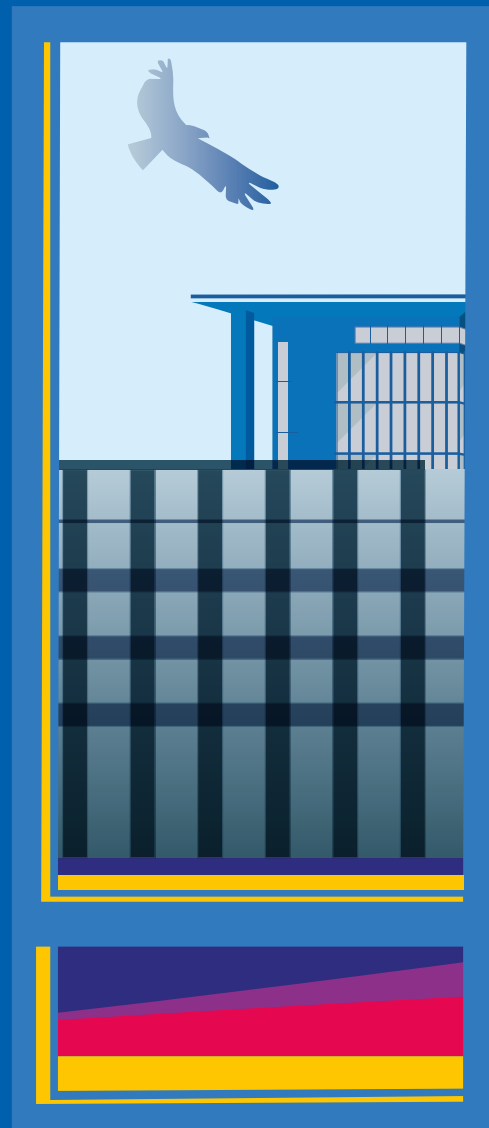
Bij de gebiedsontwikkeling in Flevoland speelt de inzet van rijksvastgoed een cruciale rol bij het realiseren van de maatschappelijke opgave. Het verkrijgen van rijksgrond (huur, pacht, koop) vraagt om intensievere (interdepartementale en decentrale) samenwerking en meer expertise om zo meer voortgang te krijgen bij de uitvoering. We agenderen onze dossiers bij de Interdepartementale Commissie Rijksvastgoed (ICRV). Zo wordt de vertaalslag gemaakt van rijksbeleid naar de inzet van (Rijks)vastgoed in Flevoland.



## Achtergrondinformatie

[Vastgoed van het Rijk Rijksvastgoed](#)

## Venster



De rol van de provincie	Gebiedsontwikkeling	Amsterdam Lelystad Airport	Oostrand van Flevoland	Floriade Werkt!
	De provinciale financiën	Test Centrum (MITC)	Flevokust Haven	Almere 2.0
Maatschappelijke opgaven	Overzicht kernpunten	Markermeer-IJmeer	Multimodale ontsluiting	Europese programma's
		Nieuwe Natuur	Maritieme Servicehaven	Rijksvastgoed

# De provinciale financiën

Om haar activiteiten te kunnen bekostigen, beschikt de provincie over een aantal vrij inzetbare inkomstenbronnen. Deze zijn in drie categorieën te verdelen:

- Uitkering Provinciefonds
- Provinciale belasting (opcenten op de motorrijtuigenbelasting)
- Overige eigen inkomsten (zoals rentebaten, dividenden)

Daarnaast beschikt de provincie over een aantal reserves en voorzieningen, waarvan de voorgenomen besteding in veel gevallen reeds vastligt.

De inkomsten als bedoeld onder a en b maken circa 99 % uit van de jaarlijkse inkomsten en zijn derhalve verreweg het belangrijkste. Hieronder worden deze twee inkomstenbronnen kort toegelicht en worden ontwikkelingen geschetst waar die aan de orde zijn.

## a. Uitkering Provinciefonds

De uitkering uit het Provinciefonds is een vrij besteedbare uitkering die alle provincies van het rijk ontvangen. De hoogte van de uitkering wordt mede gebaseerd op de mogelijkheden die de provincies hebben om in eigen inkomsten (belastingen en vermogensinkomsten) te voorzien. De Provinciefondsuitkering groeit of krimpt jaarlijks mee met de ontwikkeling van de rijksuitgaven (het zogenoemde ‘samen de trap op en samen de trap af’-principe). Dit houdt in dat rijksombuigingen of -beleidsintensiveringen doorwerken in de hoogte van de Provinciefondsuitkering.

De Provinciefondsuitkering voor Flevoland bedraagt in 2018 circa € 90 mln.

## Ontwikkelingen

- Nieuw verdeelmodel Provinciefonds.

In 2017 is de verdeelsystematiek voor het Provinciefonds herzien en vereenvoudigd. Niettemin dient zich een volgende herziening van het verdeelmodel aan. Dit hangt samen met een in 2017 unaniem aangenomen motie in de Tweede Kamer om met een plan van aanpak te komen gericht op het binnen drie jaar herzien van de grondslagen van het Provinciefonds. Aspecten die daarbij een rol zouden moeten spelen zijn kostenoriëntatie, vermogensrendement en de mogelijkheid tot het faciliteren van economische groei.

Ook de financiële positie van Zeeland (die fors lagere inkomsten heeft door weggevallen dividend van een nutsbedrijf) heeft daarbij een rol gespeeld. Voor dit laatste aspect is inmiddels een korte termijn-oplossing gevonden, waarbij Zeeland gedurende de periode 2018-2020 onder meer tijdelijke bijdragen van de 11 andere provincie ontvangt.

## b. Opcenten motorrijtuigenbelasting

Op grond van de Provinciewet hebben provincies de mogelijkheid een opslag (opcenten) op de motorrijtuigenbelasting (MRB) voor personenauto's te heffen. Het rijk stelt hiervoor de maximale hoogte vast, die jaarlijks wordt aangepast aan de loon- en prijsontwikkelingen. Het maximumtarief voor 2018 bedraagt 111,8 opcenten. Daarbinnen bepaalt de provincie zelf het tarief; een besluit hiertoe kan jaarlijks plaatsvinden. Geen

enkele provincie hanteert het toegestane maximumtarief. De tarieven van de individuele provincies lopen in 2018 uiteen van 67,9 tot 92,0 opcenten; het gemiddelde tarief in 2018 is 80,7 opcenten.

Flevoland hanteert in 2018 een tarief van 79,0 opcenten en zit daarmee licht onder het landelijk gemiddelde. De geraamde inkomsten uit de opcenten MRB bedragen in 2018 voor Flevoland circa € 70 mln. De provincie is vrij in de besteding van de inkomsten uit de opcenten.

NB:

Het verschil tussen de huidige inkomsten en de inkomsten op basis van het wettelijke maximumtarief (de zogenoemde onbenutte belastingcapaciteit) bedraagt in 2018 circa € 29 mln. per jaar.

## Ontwikkelingen

Het opcententarieff in Flevoland is sinds 2016 jaarlijks met 1% geïndexeerd in verband met loon- en prijsontwikkelingen (op basis van het huidige Coalitieakkoord). In de meerjarenraming 2019-2021 van de Programmabegroting 2018 is deze indexering met 1% rekenkundig gecontinueerd.

[Lees meer >](#)

De rol van de provincie

Gebiedsontwikkeling

De provinciale financiën

Maatschappelijke opgaven

Overzicht kernpunten



Een punt van aandacht is de positie van autoleasebedrijven. De auto's die op naam staan van het leasebedrijf worden voor de afdracht van de opcenten toegerekend aan de provincie waarin zich de hoofdvestiging van het bedrijf bevindt. Dit betekent dat wijzigingen in deze vestigingsplaats van invloed zijn op de inkomsten van de provincies. In Flevoland zijn in 2018 twee grote autoleasebedrijven geregistreerd.

### Rol Provinciale Staten

De provincie stelt jaarlijks een Programmabegroting op, als onderdeel van de Planning- en Controlcyclus. De Programmabegroting is een belangrijk instrument voor Provinciale Staten. Hierin worden de keuzes vastgelegd voor de inzet van de financiële middelen die de provincie ter beschikking staan. Deze keuzes worden op grond van het budgetrecht gemaakt door Provinciale Staten. De keuzes houden verband met de doelstellingen en activiteiten van de provincie. De Programmabegroting is daarmee een belangrijk instrument om inhoud te geven aan de kaderstellende rol van Provinciale Staten.

[< Lees minder](#)

De rol van de provincie

Gebiedsontwikkeling

De provinciale financiën

Maatschappelijke opgaven

Overzicht kernpunten

# Overzicht kernpunten

- Aansluiting onderwijs en arbeidsmarkt [17, 23, 24, 34, 36, 38](#)
- Agrarische structuurversterking [30, 35, 39](#)
- Beheer en inrichting Oostvaardersplassen [22, 25-26](#)
- Behoud en inzet rijksinstellingen en rijksvastgoed [39](#)
- Bestuursstijl/rol van de provincie/samenwerking met overheden, inwoners en maatschappelijke partners [4-6, 7, 9, 10, 15, 17](#)
- Circulaire economie [7, 12, 35, 36](#)
- Cultuur en kunst [4, 15-16, 26, 36](#)
- Duurzaamheid, energietransitie [7, 12, 13, 23, 30-31, 36, 39](#)
- Economie, stimuleren bedrijvigheid, innovatie [4, 11, 12, 17, 25, 30-39](#)
- Europa [5, 35, 38](#)
- Floriade [35, 36](#)
- Havenontwikkelingen Flevoland [25, 30, 32, 34, 39](#)
- Herinrichting Markermeer/ IJmeer [25](#)
- Infrastructuur (vaar- en wegverbindingen) [20, 23, 30, 32, 36, 39](#)
- Integrale ontwikkeling van Almere [25, 35, 36](#)
- Lange-afstand-fietsverbindingen [18, 23](#)
- Lelystad Airport [11, 23, 39](#)
- Metropoolregio Amsterdam/ Noordvleugel Randstad [5, 25, 32, 35](#)
- Mobiliteit, OV en smart mobility [18, 19, 20, 32](#)
- Nationaal Park Nieuw Land [15, 21](#)
- Natuurontwikkeling [4, 15, 22, 24, 25, 27, 39](#)
- Ondernijning en veiligheid [5-6, 29, 38](#)
- Schokland [27](#)
- Sociaal-economische ontwikkeling [7, 9, 36](#)
- Testcentrum Rijksdienst voor het Wegverkeer [24](#)
- Toerisme en recreatie [15, 25, 27, 29, 36](#)
- Visserij [34](#)
- Waterveiligheid/Waterschap [5, 30](#)

De rol van de provincie

Gebiedsontwikkeling

De provinciale financiën

Maatschappelijke opgaven

Overzicht Kernpunten