



PROVINCIE FLEVOLAND

# Stappenplan Gebiedsgerichte aanpak stikstof

Provincie Flevoland

Februari 2020

Flevoland: ruimte voor de toekomst

# Inhoud

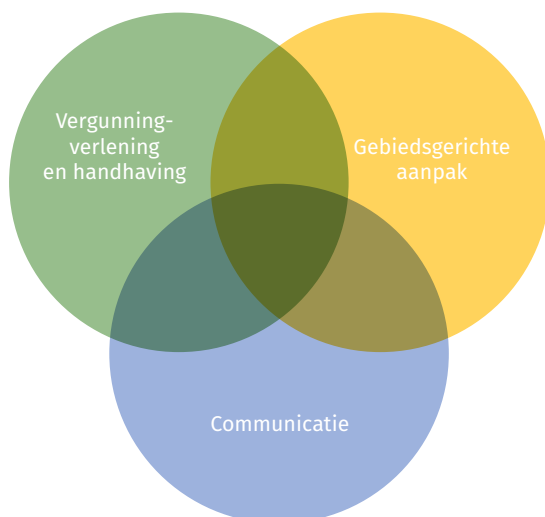
Inleiding	3
1. De uitdagingen zijn groot	4
2. Doelstellingen van de gebiedsgerichte aanpak	6
3. Onze aanpak	9
4. Planning	13



## Inleiding

Op 29 mei 2019 heeft de Raad van State een streep gehaald door de Programmatische Aanpak Stikstof. Gevolg daarvan is dat de vergunningverlening in het kader van de Natuurbeschermingswet stil is komen te liggen. De uitspraak van de Raad van State dwingt tot maatregelen die actief bijdragen aan het verlagen van de stikstofdepositie<sup>1</sup> en herstel van stikstofgevoelige natuur. Zowel het Rijk als de provincies hebben hierin een rol: de provincies als uitvoerder van het natuurbeleid en bevoegd gezag voor vergunningverlening, het Rijk als systeemverantwoordelijke en kadersteller. Om de uitdagingen het hoofd te bieden is Flevoland het Programma Stikstof gestart.

Het programma heeft drie focuspunten: Vergunningverlening en handhaving, de gebiedsgerichte aanpak en communicatie



Op dit moment werken alle provincies zoals landelijk afgesproken aan (het opzetten van) een gebiedsgerichte aanpak. Deze aanpak verschilt per provincie en per gebied, omdat de problematiek en wijze van samenwerken per gebied verschilt. In dit stappenplan zetten wij uiteen hoe de gebiedsgerichte aanpak in Flevoland eruit ziet. We schetsen eerst de uitdaging waar we voor staan en daarna, de doelen die we nastreven, de Flevolandse situatie, onze aanpak en de planning.

<sup>1</sup> Specifiek: depositie van stikstofverbindingen NOx en ammoniak

# 1. De uitdagingen zijn groot

## Niet alles lijkt te kunnen

Het terugbrengen van (de effecten van) stikstofneerslag in Natura2000-gebieden is een complexe opgave op meerdere fronten:

- Er is te weinig stikstofruimte om alle wensen op het gebied van natuur en economische ontwikkelingen te honoreren. Zoals de Commissie Remkes al constateerde: niet alles kan. We verwachten dat er moeilijke keuzes voor ons liggen.
- Op dit moment kunnen ontwikkelingen van bedrijven, woningbouw, infrastructuur enzovoorts maar beperkt doorgang vinden. Zowel voor de natuur als voor de economie is het belangrijk dat er snel oplossingen komen. De meeste maatregelen hebben echter tijd nodig, zoals bedrijfsverplaatsingen, natuurmaatregelen of het ontwikkelen en toepassen van nieuwe innovatieve technieken. Er zit spanning tussen de maatschappelijke urgentie en het snelst mogelijke tempo.
- Bij de aanpak van stikstof zijn alle overheidslagen betrokken: het Rijk als systeemverantwoordelijke, de provincies als bevoegd gezag voor natuurvergunningen en natuurbeleid en de gemeenten die eerste loket zijn voor ondernemers en inwoners. Samenwerking, afstemming, eenduidigheid en een goede communicatie zijn belangrijk.

## Er zijn er nog veel vragen

Wat de situatie niet makkelijker maakt is dat we nog niet over alle benodigde gegevens beschikken. Mede daarom zijn knelpunten voor bestaand gebruik en nieuwe ontwikkelingen niet exact bekend en in beeld. We kunnen op dit moment nog niet alle beschikbare gegevens gebruiken en daarnaast zijn ook nog niet alle gegevens beschikbaar. Het kost bijvoorbeeld tijd om in beeld te brengen waar er verschillen zitten tussen wat vergund is (de papieren werkelijkheid) en wat in werkelijkheid gebeurt (de realiteit). We zien bovendien dat de wijze van meten en berekenen van stikstof ter discussie staat.

Ook wat betreft de mogelijk te nemen maatregelen geldt dat we nog geen compleet beeld hebben van alle maatregelen en in hoeverre deze juridisch houdbaar zijn. Op het gebied van opkoop of verplaatsing

van bedrijven, natuurherstel en landbouw zijn er al wel een aantal maatregelen in beeld, maar voor andere sectoren staat dat meer in de kinderschoenen. Los daarvan zal de effectiviteit en toepasbaarheid van maatregelen sterk verschillen per gebied en per bedrijf of project. Kortom: we hebben nog geen uitputtend beeld van de opgave en van de mogelijke oplossingen. We gaan op de korte termijn aan de slag in het besef dat we op langere termijn nieuwe uitdagingen en oplossingsrichtingen tegenkomen.

## Handhaving in de periode tussen PAS en nieuw systeem

Onder de PAS gold dat bedrijven die minder dan 0,05 mol stikstof depositie veroorzaakten op het meest geraakte natuurgebied waren vrijgesteld van de vergunningplicht en bedrijven die tussen de 0,05 en 1 mol depositie veroorzaakten konden in een aantal situaties volstaan met een zogenaamde melding. Door de uitspraak van de Raad van State zijn deze bedrijven allemaal ineens vergunningplichtig geworden. De Minister van LNV heeft aangegeven te zoeken naar een oplossing hiervoor. Om die reden nemen wij de PAS-meldingen niet mee als opgave in de gebiedsgerichte aanpak.

Strikt genomen, zouden de provincies handhavend moeten optreden tegen de bedrijven met een PAS-melding. Dat gaan wij voorsnog niet doen, omdat deze bedrijven te goeder trouw hebben gehandeld en omdat landelijk wordt gezocht naar een oplossing. Tegelijkertijd realiseren we ons dat een dergelijke wijze van gedogen geen juridisch houdbare oplossing is voor de lange termijn.

En er zijn meer uitdagingen die we voor ons hebben in de tussenperiode tussen de PAS en een nieuw systeem: zo loopt er een juridische procedure over de vraag of beweiden en bemesten vergunningplichtig zijn en zou het kunnen dat er bedrijven in Flevoland zijn die niet over een natuurvergunning beschikken, maar die strikt genomen wel nodig hebben. Wij proberen deze situatie zo snel mogelijk in beeld te brengen. Ons uitgangspunt is dat wij zolang er zicht is op legalisatie niet handhavend optreden tegen eenieder die te goeder trouw heeft gehandeld.

## **We gaan ondanks alle vragen direct aan de slag**

Flevoland kiest ervoor om ondanks alle vragen en onzekerheden die er nog spelen wél aan de slag te gaan. Het probleem is urgent en we willen onderzoeken wat we wél kunnen doen, al voordat alle randvoorwaarden precies zijn uitgekristalliseerd. Het kan betekenen dat we doelen en de aanpak die we in dit stappenplan beschrijven tijdens de rit moeten bijstellen als nieuwe ontwikkelingen of inzichten daartoe aanleiding geven. Dit heeft onze voorkeur boven wachten met beginnen.



## 2. Doelstellingen van de gebiedsgerichte aanpak

### Een nieuw evenwicht tussen economie en ecologie

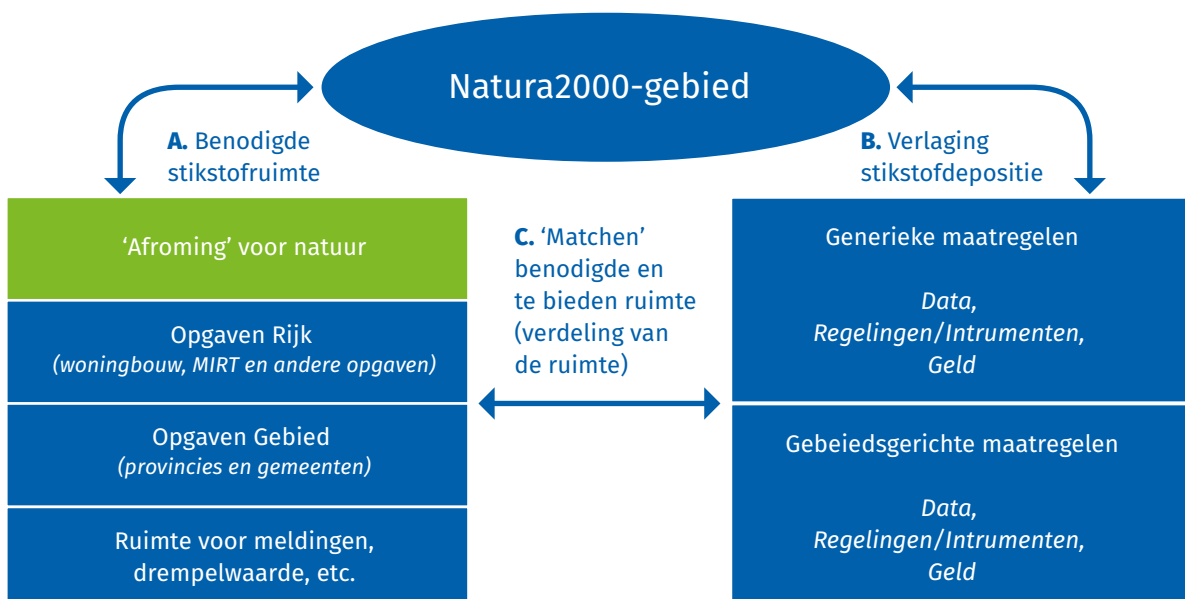
De gebiedsgerichte aanpak begint bij dezelfde doelstelling als het totale programma stikstof: het vinden van een nieuwe balans tussen ecologie en economie, waarbij het terugdringen van (de effecten van) stikstofdepositie in kwetsbare natuurgebieden een randvoorwaarde is. In de gebiedsgerichte aanpak kijken we daarbij vooral naar knelpunten, kansen en maatregelen op gebiedsniveau.

We vinden het niet alleen belangrijk om tot een nieuw evenwicht te komen, we vinden het ook belangrijk om dat in samenspraak te doen met onze maatschappelijke partners, gemeenten, bedrijfsleven, boeren en natuurorganisaties. We zijn ervan overtuigd dat we alleen samen de problemen op kunnen lossen. Bovendien zien we ook kansen: door de urgentie vanuit stikstof zien we mogelijkheden om bijvoorbeeld versneld stappen richting kringlooplandbouw en 'Landbouw Meerdere Smaken' te maken en om invulling te geven aan onze op te stellen bosvisie. We onderzoeken in hoeverre stikstofmaatregelen ook kunnen bijdragen aan onze ambities op het gebied van klimaat, energie en duurzaamheid. Op termijn kunnen grote transities zoals de energietransitie en schaalprong Almere wellicht bijdragen aan betere natuur in Nederland, én andersom!

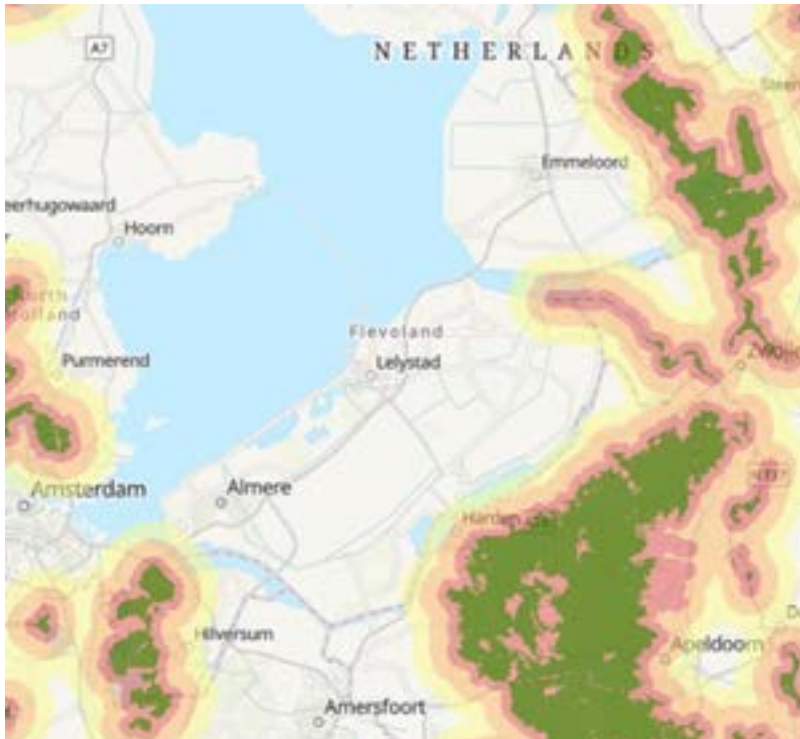
### De gebiedsgerichte aanpak als stukje van de puzzel

De gebiedsgerichte aanpak gaat niet alle stikstofproblemen<sup>2</sup> oplossen. Een deel van de knelpunten betreft voornamelijk Rijksopgaven. In Flevoland gaat het bijvoorbeeld om de verbreding van de A6 bij Almere en Lelystad Airport. Ook het legaliseren van de PAS-meldingen is primair een Rijksopgave. Knelpunten die voortkomen uit deze opgaven lossen we niet op in de gebiedsgerichte aanpak. De oplossing hiervoor moet dan ook niet uit gebiedsgerichte maatregelen komen. Een deel van de oplossing moet komen uit natuurherstelmaatregelen in (of wellicht ook buiten) de aangetaste natuurgebieden en een ander deel van landelijke generieke maatregelen. Zo is op landelijk niveau afgesproken de maximumsnelheid op de snelweg terug te brengen tot 100 km per uur, verlagen van de ammoniakuitstoot via veevoer en een warme sanering varkenshouderijen.

<sup>2</sup> Probleem is de kwaliteit van aangetaste habitats in stikstofgevoelige N2000-gebieden. Deze kwaliteit staat onder druk door te hoge stikstofdepositie. Een deel van de oplossing is het terugbrengen van de depositie, maar deels kan de kwaliteit en robuustheid van natuur ook worden versterkt door natuurmaatregelen. In dat geval krijgt de natuur als het ware een grotere draagkracht voor stikstof.



Aanpak directe effecten. Bron: IPO



*Uitsnede uit een kaart van stikstofgevoelige N2000-gebieden met daaromheen zones van 1, 3 en 5 km.  
Bron: Geodienst Rijksuniversiteit Groningen ([geodienst.xyz/stikstof/](http://geodienst.xyz/stikstof/))*

Andere maatregelen kunnen beter op gebiedsniveau worden uitgedacht en toegepast. Het kan bijvoorbeeld gaan om het verplaatsen van een bedrijf van de rand van een natuurgebied naar een locatie verderop. Het Rijk faciliteert de gebiedsgerichte aanpak door het beschikbaar stellen van instrumenten en middelen, zoals een regeling voor het gericht (vrijwillig) opkopen van agrarische bedrijven. Hierbij heeft het Rijk wel aangegeven dat er ook een bijdrage van provincie en eventueel gebiedspartners wordt verwacht. De gebiedsgerichte aanpak richt zich op het nemen van dergelijke gebiedsgerichte maatregelen. De gebiedsgerichte aanpak lost daarmee niet alle problemen rond stikstof op, maar is een onderdeel van een groter geheel aan maatregelen.

### **De situatie in Flevoland**

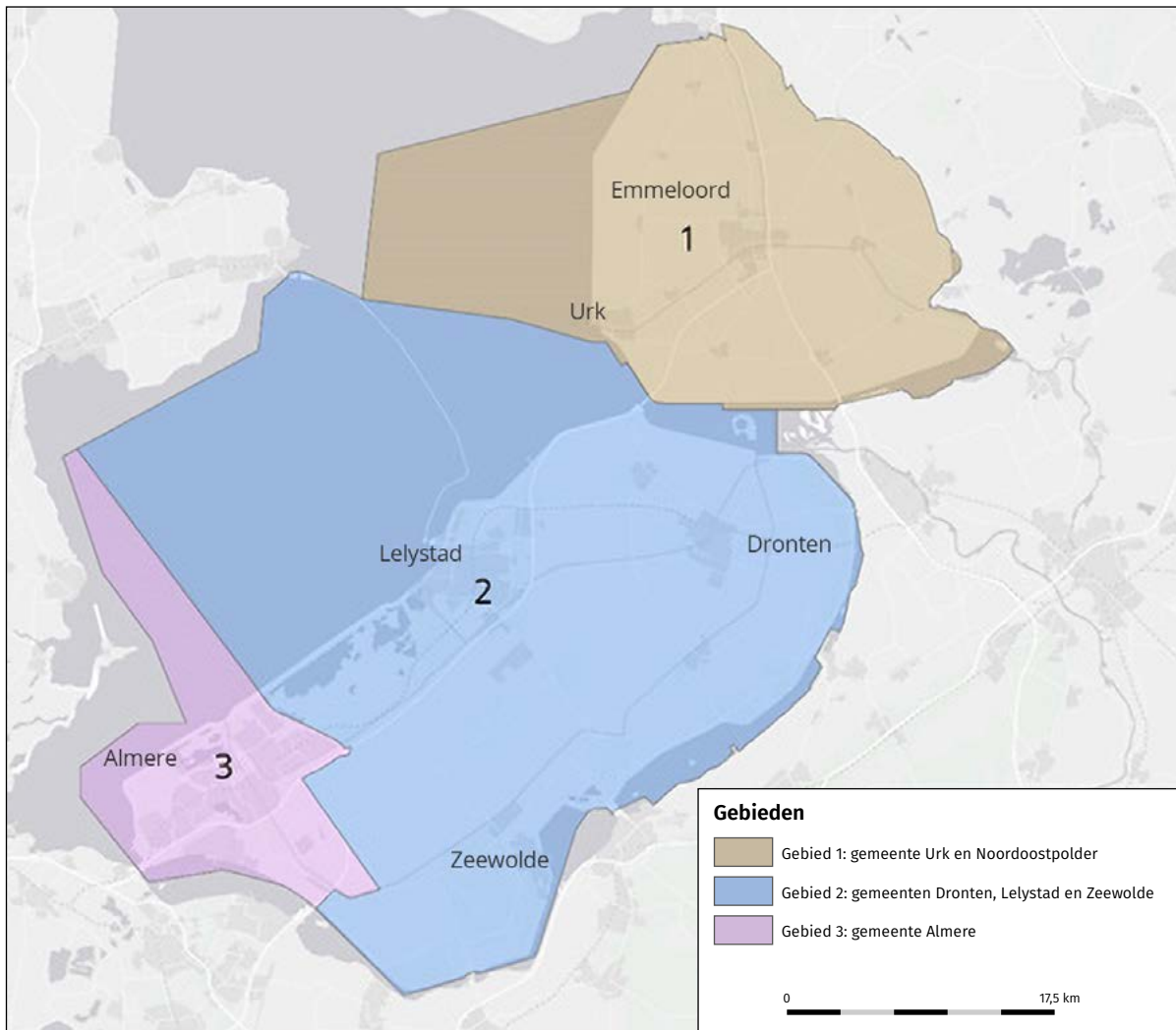
Wat Flevoland bijzonder maakt is het feit dat we geen eigen stikstofgevoelige natuurgebieden hebben, maar wel een bepaalde (beperkte) mate van stikstofdepositie in buurprovincies. Het gaat vooral om depositie op de Veluwe en Rijntakken (Gelderland), de Wieden/Weerribben (Overijssel) en het Naardermeer (Noord-Holland). Stikstofdepositie is in de meeste gevallen het hoogst op korte afstand van de bron. Dat houdt in dat het probleem voor Flevoland relatief overzichtelijk is ten opzichte van andere provincies: een nieuwe ontwikkeling leidt minder snel tot stikstofdepositie in overbelaste na-

tuurgebieden, en de depositie die wel plaatsvindt is vaak laag. Aan de andere kant heeft Flevoland ook minder mogelijkheden om de effecten van stikstofdepositie te verminderen: we kunnen in de stikstofgevoelige gebieden zelf geen natuurherstelmaatregelen treffen en een bedrijf in Flevoland verplaatsen dat toch al op grote afstand zit van het stikstofgevoelige depositiegebied is doorgaans minder effectief.

Uiteraard zetten we volop in op innovatie om knelpunten in Flevoland op te lossen en te voorkomen. Maar omdat stikstofdepositie en maatregelen niet stoppen bij de provinciegrenzen is het voor Flevoland ook cruciaal om afspraken te maken met de buurprovincies. We hebben daarbij ook wat te bieden: Juist doordat we geen stikstofgevoelige natuurgebieden hebben zijn er in Flevoland kansen voor ontwikkelingen die elders niet passen. Een woning bouwen in Almere veroorzaakt minder stikstofdepositie op stikstofgevoelige gebieden dan in Amsterdam. En een veehouderij bij Lelystad veroorzaakt minder depositie dan één op de rand van de Veluwe. Flevoland kan zo ook een deel van de oplossing bieden door ruimte te bieden. Daar zijn we uiteraard selectief in: we kijken naar een beperkt aantal ontwikkelingen die passen in onze ambities voor Flevoland en die de Flevolandse inwoners en ondernemers niet schaden!

We hanteren het principe van wederzijds belang: we willen de gecreëerde stikstofruimte delen met de buurprovincie(s), waardoor we ook een oplossing kunnen bieden voor de ontwikkeling van activiteiten en projecten in Flevoland die op dit moment geen doorgang kunnen vinden vanwege stikstofdepositie in Natura2000-gebieden buiten de provincie. We kijken daarbij zeer kritisch naar het type en de hoeveelheid ontwikkelingen die we toelaten. Zo is

het voor het sluiten van kringlopen in de landbouw in Flevoland belangrijk dat we het juiste type landbouwbedrijf inplaatsen. En uiteraard laten we niet méér nieuwe ontwikkelingen toe dan we redelijkerwijs kunnen inpassen zonder bestaande ondernemingen in de weg te zitten. Uitgangspunt bij elke provinciegrensoverschrijdende verplaatsing is dat het netto ontwikkelruimte oplevert voor ontwikkelingen in Flevoland.





### 3. Onze aanpak

#### De gebieden

Een gebiedsgerichte aanpak roept uiteraard direct de vraag op: in welke gebieden dan? Wij gaan aan de slag in drie gebieden, met elk hun eigen karakter en uitstraling op N2000-gebieden:

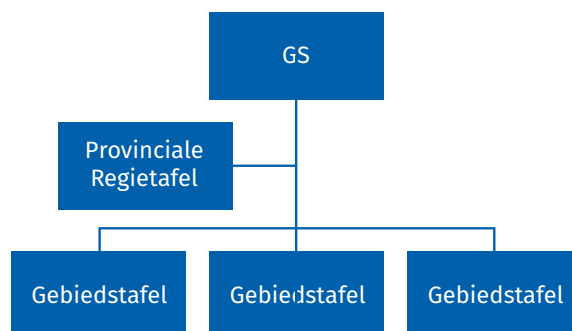
1. Noord-Flevoland (Urk en Noordoostpolder). Dit gebied heeft relatief veel veehouderij maar ook geplande ontwikkelingen van o.m. bedrijvigheid, bijvoorbeeld de Maritieme Servicehaven Noordelijk Flevoland bij Urk en het Mobiliteits- en Infrastructuur Testcentrum (MITC) bij Marknesse. Dit gebied kent met name uitstraling naar de Wieden/Weerribben.
2. Midden-Flevoland (Lelystad, Zeewolde, Dronten). Dit gebied heeft gemengde bedrijvigheid met zowel veeteelt als akkerbouw. Geplande ontwikkelingen hier zijn -onder meer- Lelystad Airport, Lelystad Airport Business Park en Flevokust Haven. Hiervandaan is er met name uitstraling naar de Veluwe.
3. Almere (Almere). Dit gebied kent weinig veehouderij en heeft primair een (woning)bouwopgave met bijbehorende infrastructuur en voorzieningen en met name uitstraling naar het Naardermeer.

#### De organisatie van de gebiedsgerichte aanpak

We gaan aan de slag met gebiedstafels waarin alle betrokken sectoren en belanghebbenden zijn vertegenwoordigd. Naast de drie afzonderlijke gebiedstafels organiseren we op bestuurlijk niveau een provinciale regietafel. Deze regietafel bewaakt de samenhang tussen de gebiedstafels, ziet toe op een goed proces en adviseert aan GS op het moment dat de opdracht of de samenstelling van de gebiedstafels moet worden aangepast.

Gedeputeerde Staten van Flevoland zijn opdrachtgever voor de gebiedsgerichte aanpak, de gebiedstafels en de regietafel. We zien dat er straks keuzes aankomen: keuzes over welke maatregelen we willen nemen in de provincie en keuzes over hoe we de daardoor vrijgespeelde stikstofruimte gaan inzetten. Wij laten ons daarbij adviseren door onze maatschappelijke partners, maar de uiteindelijke belangenafweging maken Gedeputeerde Staten.

Schematisch ziet de organisatie van de gebiedsgerichte aanpak er als volgt uit:



#### De provinciale regietafel

De taak van de provinciale regietafel is een overleg op bestuurlijk niveau. De regietafel heeft een adviserende taak richting Gedeputeerde Staten over de inrichting van het proces: Is er sprake van voldoende samenhang tussen de gebieden? Hebben de gebiedstafels de juiste opdracht en de juiste bezetting? Komen alle relevante knelpunten en oplossingen in voldoende mate aan bod en in hoeverre is er sprake van maatschappelijk draagvlak? De regietafel is een plek voor reflectie. Leden van de regietafel komen uit de relevante sectoren (of hebben verstand van zaken), maar zij zijn geen belangenbehartigers die namens een achterban spreken. Zij adviseren vanuit hun kennis en netwerk of de provincie binnen en buiten de gebiedstafels de juiste stappen doorloopt om tot oplossingen te komen.

De provinciale regietafel kent de volgende samenstelling:

- Gedeputeerde stikstof, voorzitter (H. Hofstra)
- Rijksheer (L. Verbeek)
- Bestuurder Landbouw
- Bestuurder Niet-agrarisch bedrijfsleven
- Bestuurder Natuur & milieu
- Wethouder(s)
- Waterschap: agendalid

#### De gebiedstafels

Wij organiseren integrale gebiedstafels, waarin alle relevante sectoren en stakeholders vertegenwoordigd zijn. Deelnemers in de gebiedstafels zijn belan-



genbehartigers vanuit de meest relevante sectoren: natuur, landbouw, transport, bouw en mede-overheden (ambtelijk niveau). Zij brengen de knelpunten en toekomstplannen vanuit hun sector in en beoordelen mogelijke maatregelen op hun haalbaarheid. We vragen van alle partijen om open en transparant te zijn, maar uiteraard wel met respect voor hun eigen (project)belangen. De gebiedstafels zijn geen plek van onderhandeling: het gaat om het in beeld brengen van ideeën, belangen en zorgen zodat Gedeputeerde Staten die op een zorgvuldige manier kunnen wegen in de besluitvorming. Deelnemers aan de gebiedstafels staat het uiteraard vrij om vervolgens gebruik te maken van procedures en hun wettelijke rechten als zij het onverhoopt niet eens zijn met de besluitvorming.

### Samenstelling gebiedstafels

- Provincie Flevoland (voorzitter)
- Landbouw (max. 2 personen)
- Bouw, transport, industrie (max. 2 personen)
- Natuurpartijen (max. 2 personen)
- Gemeenten (max. 2 personen)
- Waterschap (1 persoon)
- Rijk (max. 2 personen)<sup>3</sup>
- Provincie Flevoland (1 of 2 personen: beleid/uitvoering<sup>4</sup>)
- Buurprovincie (1 persoon)

<sup>3</sup> Van het Rijk vragen we 1 afgevaardigde te sturen die de coördinatie met de programmadirectie stikstof, betrokken ministeries en uitvoeringsorganisaties op zich neemt. Dit zou bijvoorbeeld iemand van Rijkswaterstaat, de programmadirectie stikstof of het RVB kunnen zijn.

<sup>4</sup> Beleidsafdelingen zijn met name betrokken vanuit de door de provincie nagestreefde (beleids)doelen, uitvoeringsafdelingen zijn zelf initiatiefnemer voor projecten die stikstofdepositie kunnen veroorzaken.

In deze samenstelling gaan we starten. Het is niet ondenkbaar dat naar bevind van zaken andere sectoren of betrokkenen worden toegevoegd aan de gebiedstafels, als daartoe aanleiding is. We zullen dergelijke toevoeging ook bespreken aan de provinciale regietafel. Zo lijkt het in eerste instantie niet opportuun een aparte plek voor de energiesector te reserveren ondanks de grote energieopgave in Flevoland, maar dat zou in latere instantie kunnen veranderen als blijkt dat we hen nodig hebben voor een goede analyse van knelpunten en oplossingen. Andere voorbeelden zijn het Nationaal Lucht- en Ruimtevaartcentrum en de RDW als belanghebbenden van het MITC en Lelystad Airport. Voor wat betreft Lelystad Airport is sprake van een Rijksbelang en we gaan er vooralsnog van uit dat we de opgave voor Lelystad Airport niet in de gebiedstafels oplossen. Dat moet in ieder geval worden afgestemd met de gebiedstafels. Indien blijkt dat het toch nuttig is dat zij aanschuiven in de gebiedstafel Midden Flevoland dan kan dat.

We kiezen er bewust voor om onze buurprovincies uit te nodigen aan de gebiedstafels. Wij hanteren daarbij het principe van wederkerigheid: we willen ook graag vanuit Flevoland aanschuiven bij de gebiedstafels rond Naardermeer, Veluwe en Wieden/Weerribben. Op die manier hopen we te komen tot consistente, samenhangende maatregelen rond de desbetreffende natuurgebieden. Bovendien kunnen we op die manier bewaken dat we elkaar versterken in plaats van in de wielen rijden, en zo komen tot de meest effectieve en optimale inzet van overheidsmiddelen.

De gebiedstafels worden voorgezeten en ondersteund door de provincie Flevoland door middel van het leveren van capaciteit en middelen voor organisatie, secretariaat, inbreng van (externe) kennis, data en analyse, en de uitwerking van voorstellen. Naast regisseur is de provincie zelf óók belanghebbende: bijvoorbeeld als het gaat om het realiseren en beheren van provinciale infrastructuur. Om die reden is de positie van de voorzitter en secretaris (neutraal) in persoon gescheiden van de provinciale deelnemer(s) aan de regietafel (provinciaal belang inbrengen).

Wij verstrekken geen vacatievergoeding voor deelname aan de gebiedstafels omdat wij van mening zijn dat wij een gezamenlijke opgave hebben, waarbij ieder ook een belang heeft om aan tafel te zitten.

### **De opdracht aan de gebiedstafels**

Zoals aangegeven zijn Gedeputeerde Staten opdrachtgever voor de gebiedstafels en de regietafel. De regietafel zien wij vooral als adviserend orgaan richting GS om het proces soepel te laten lopen: zijn de juiste partijen betrokken, hebben we de juiste gegevens op tafel en is er sprake van voldoende samenhang tussen de verschillende gebieden.

De gebiedstafels vragen wij vooral om inhoudelijk aan de slag te gaan, en daarom is het belangrijk dat we een heldere opdracht verstrekken. Die opdracht is niet in beton gegoten. Zoals we eerder al aangeven is de wereld rond stikstof heel dynamisch. Het zou daarom kunnen dat de opdracht aan de gebiedstafels tijdens de rit moet worden bijgesteld, bijvoorbeeld als de Commissie Remkes met een nieuw advies komt, als er van Rijkswegen nieuwe generieke bronmaatregelen komen of als er nieuwe feiten op tafel komen. In overleg met de provinciale regietafel kunnen wij op dat moment besluiten de opdracht aan te passen.

De voorlopige opdracht aan de gebiedstafels luidt:

1. Delen en bespreken van de inventarisatie van de bestaande situatie. Het gaat om het vormen van een gedeeld beeld over de stikstofruimte en het gebruik daarvan. Gedachte is dat als we het niet eens zijn over het probleem, het ook lastig is om het eens te worden over de oplossing.
2. Bespreken van scenario's m.b.t. de behoefte aan (stikstof)ruimte en kansen/maatregelen om ruimte te creëren. We willen in beeld brengen welke stikstofdepositie veroorzakende ontwikkelingen er op stapel staan en welke (stikstofreducerende) maatregelen voor de desbetreffende gebieden het meest kansrijk zijn om te nemen. Zo kunnen we ook bespreken welke maatregelen, in welke intensiteit, passen bij de scenario's.
3. Gevraagd adviseren over voorstellen en specifieke vragen van GS. Wij voorzien dat we in het kader van stikstof nog de nodige beleidsmatige en praktische zaken moeten regelen. Bijvoorbeeld op het gebied van vergunningsbeleid en het eventueel kunnen komen tot regionale drempelwaardes. Wij zullen de gebiedstafels vragen om ons hierover te adviseren.
4. Ongevraagd adviseren aan GS over stikstof gerelateerde vraagstukken. Wellicht komen vanuit de gebieden ook onderwerpen, voorstellen of vraagstukken naar voren die wij nu niet voorzien. Uiteraard staan wij open voor 'ongevraagd advies'. Kanttekening die we daarbij maken is dat het moet gaan om breed in het gebied gedragen adviezen die in de gebiedstafel unaniem (met uitzondering van de provinciale deelnemers) zijn vastgesteld.

Wij beseffen heel goed dat deelnemers aan de gebiedstafels niet alleen willen 'inleveren' door maatregelen te treffen, maar dat zij ook willen kunnen meeprofiteren van de ruimte die daardoor ontstaat. De uiteindelijke afweging ligt bij GS, maar duidelijk is dat uitvoering van maatregelen instemming behoeft van degene die de maatregel moet uitvoeren. We kunnen geen garanties geven voorafgaand aan de gebiedstafels, maar wij streven uiteraard naar de best mogelijk verhouding tussen 'brengen' en 'halen' voor alle belanghebbenden en zullen transparantie betrachten in de afwegingen die we maken.

Tot slot nog de afweging hoe 'breed' de gebiedstafels aan de slag gaan. Een gebiedsgerichte aanpak houdt doorgaans in dat alle relevante ontwikkelingen in een gebied ter tafel komen:, energie, bodemdaling, bereikbaarheid, glasvezel, bouwplannen, recreatie, natuur, sociale cohesie, landbouw enzovoorts. Dat leidt tot integrale oplossingen, maar ook vaak tot langlopende processen. Stikstof is echter een urgent probleem. Wij kiezen daarom voor een focus op de stikstofproblematiek. Tegelijkertijd zijn er wellicht kansen die we kunnen meenemen. Bijvoorbeeld door het 'combineren van maatregelen voor stikstof met maatregelen in het kader van kringlooplandbouw. We koppelen aan de gebiedsprocessen extra thema's als dat kansen oplevert en de aanpak van stikstof niet onevenredig in de weg zit. Daarnaast is er natuurlijk het risico dat we in het kader van stikstof op korte termijn maatregelen nemen waar we op langere termijn of in een ander opzicht spijt van krijgen. Wij zullen daarom voortdurend intern (provincie) en extern (regietafel) toetsen of voorgestelde maatregelen in het kader van stikstof niet leiden tot ongewenste ontwikkelingen of neveneffecten op de langere termijn.

## 4. Planning

### Landelijke planning

Alle provincies werken aan een gebiedsgerichte aanpak. Omdat stikstof niet stopt bij de provinciegrenzen zijn landelijke afspraken over fasering en tussenresultaten belangrijk. Binnen het IPO is het tijdpad 'Routekaart gebiedsgerichte aanpak' geschetst zoals op de volgende pagina te zien is.

Dit stappenplan is onderdeel van fase 1. Door te starten met de gebiedstafels starten we ook met fase 2.

### Planning in Flevoland

Wij gaan er in eerste instantie van uit dat de werkwijze met gebiedstafels en regietafel loopt tot eind 2020. Grofweg willen we de tijd vóór de zomer gebruiken om met elkaar een beeld te vormen van de huidige situatie, van scenario's voor de toekomst en van maatregelen die kansrijks zijn in de verschillende gebieden. Rond de zomer 'halen we het net op' en besluiten we welke maatregelen we in de tweede helft van 2020 (en wellicht in 2021) uitwerken en uitvoeren.

Veel maatregelen zullen niet voor eind 2020 gerealiseerd zijn. Dat wil niet per definitie zeggen dat de gebiedstafels dan ook na 2020 door moeten lopen: wellicht is het voldoende om met de belanghebbenden te komen tot afspraken over maatregelen en de uitvoering daarvan waar de provincie vervolgens

zelf de regie op kan voeren. Het zou ook kunnen dat het juist heel wenselijk wordt geacht de werkwijze met gebiedstafels te continueren. Wij bezien eind 2020 of en op welke wijze de gebiedsgerichte aanpak een vervolg krijgt.

Voor het proces tot de zomer van 2020 hanteren wij onderstaande planning.

### Financiën

Het aanpakken van de stikstofproblematiek kost geld. Enerzijds omdat er, in ieder geval tijdelijk, een grote ambtelijke inzet wordt gevraagd. Anderzijds gaan maatregelen geld kosten. Het Rijk heeft inmiddels landelijk € 350 mln. beschikbaar gesteld voor het gericht opkopen van agrarische bedrijven en € 172 mln. voor innovatiesubsidies. Op dit moment is nog niet precies duidelijk welke maatregelen in Flevoland noodzakelijk zijn. Vooruitlopend op het gebiedsproces hebben wij besloten om € 500.000 vrij te maken om de gebiedstafels te faciliteren met bijvoorbeeld onderzoek en om de eerste 'makkelijke' maatregelen te kunnen treffen. In het college is afgesproken dat wanneer, gezien de urgentie van deze vraagstukken, zich ontwikkelingen voordoen die incidenteel of structureel meer middelen vergen zo snel mogelijk een besluit in GS en mogelijk PS volgt.

	Gebiedstafel 1	Gebiedstafel 2	Gebiedstafel 3	Provinciale Regietafel	GS	PS
2 maart					Stappenplan	
9 maart						
16 maart				Startbijeenkomst		Briefing PS
23 maart	Startbijeenkomst	Startbijeenkomst	Startbijeenkomst			
30 maart						
6 april						
13 april						
20 april	Streven: circa vier inhoudelijke bijeenkomsten	Streven: circa vier inhoudelijke bijeenkomsten	Streven: circa vier inhoudelijke bijeenkomsten	Streven: circa drie inhoudelijke bijeenkomsten		
27 april						
4 mei	in de periode eind maart tot half juni	in de periode eind maart tot half juni	in de periode eind maart tot half juni	in de periode eind maart tot eind juni		Briefing PS
11 mei						
18 mei						
25 mei						
1 juni						
8 juni						
15 juni						
22 juni					Bespreken inzichten uit gebiedstafels in GS	
29 juni						Briefing PS

### Fase 1 Komende maanden – Kwartiermakersfase

- Voorbereiden bestuurlijke afspraken
- Benodigde instrumenten en middelen
- Quick wins/no regret in beeld brengen
- Meenemen maatschappelijke partners
- Gezamenlijk geld aanvragen bij het Rijk
- Werkafspraken maken voor fase 2

#### *Producten*

- Bestuurlijke afspraken
- Data op orde
- Overzicht opgave per N2000-gebied
- Financiering 2e fase in beeld
- Eerste uitwerking instrumentarium
- Plan van aanpak per provincie
- Gezamenlijke governance Rijk-provincies

### Fase 2 2020-2021 – Planvoorbereiding en uitvoering quick wins

- Uitwerken plannen van aanpak
- Eerste maatregelen gericht op stikstofruimte en economische ontwikkeling
- Voorkomen verdere verslechtering van de natuur

#### *Producten*

- Aanpak per (clusters van) N2000-gebied(en)
- Beeld van afspraken versnelling/intensivering van de natuur
- Aanvullende financiële afspraken t.b.v. lange termijn

### Fase 3 2022-2030 – Lange termijn uitvoering

- Werken aan duurzaam natuurherstel + duurzame economische ontwikkeling
- Aanpak stikstofbronnen (generiek en gebiedsgericht)
- Samenop lopen met andere grote opgaven (zoals klimaatakkoord, kringlooplandbouw)

Bron: IPO

## **Colofon**

**Dit is een uitgave van:**

Afdeling Strategie en Beleid  
Provincie Flevoland  
Visarendreef 1  
Postbus 55  
8200 AB Lelystad

**Contact:**

**T** 0320 – 265 265  
**E** [info@flevoland.nl](mailto:info@flevoland.nl)  
**W** [www.flevoland.nl](http://www.flevoland.nl)

Februari 2020