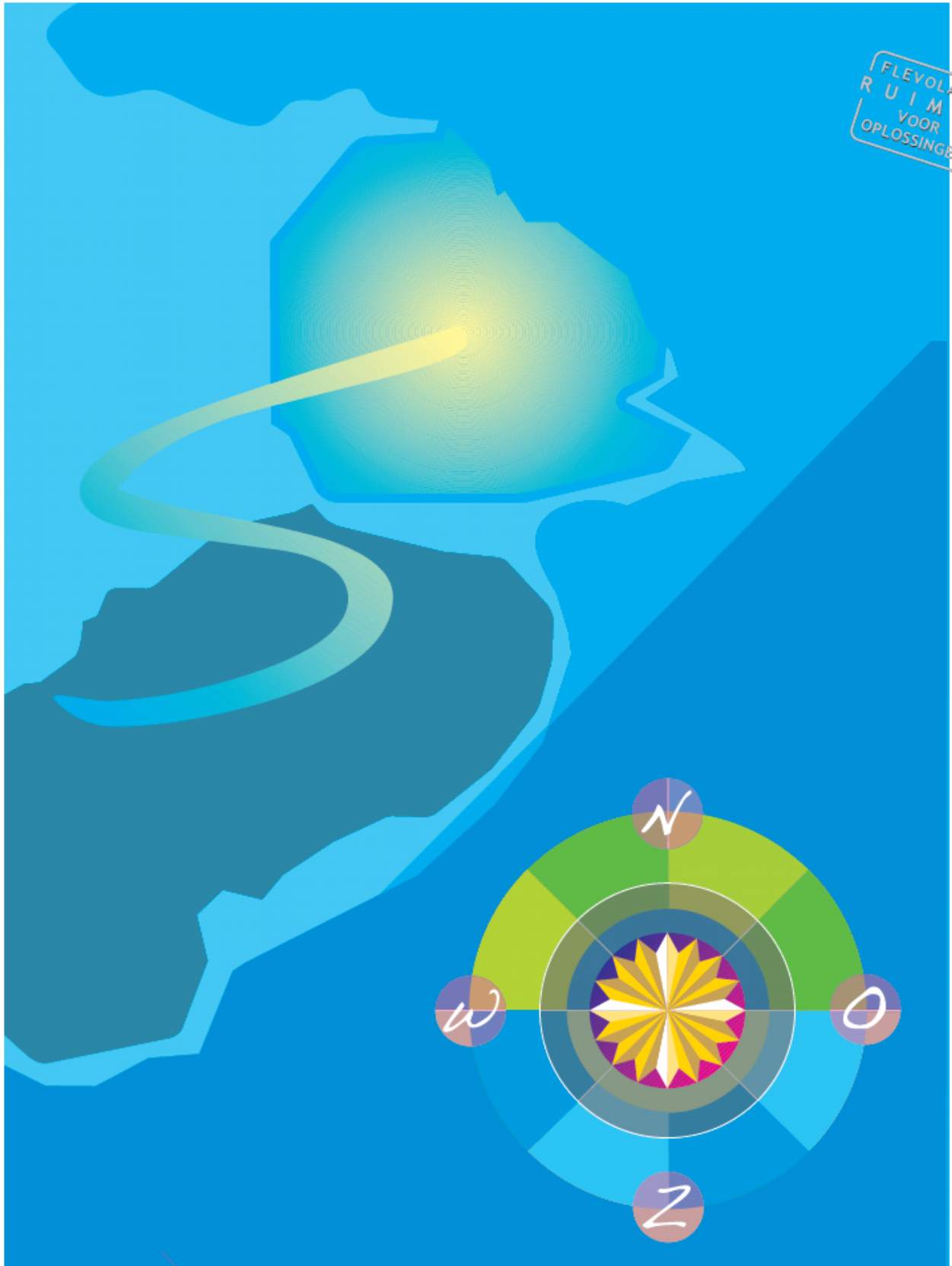




ZUIDERZEELIJNGELDEN NOORDELIJK FLEVOLAND

Programma



Programma

ZuiderZeeLijngelden Noordelijk Flevoland

Majeure projecten economische structuurversterking
in Noordelijk Flevoland

Vastgesteld door Provinciale Staten van Flevoland op 7 maart 2012

Nb. Provinciale Staten van Flevoland hebben het programma Zuiderzeelijngelden Noordelijk Flevoland vastgesteld met inachtneming van de besluitvorming over dit programma in de gemeentebesturen van Noordoostpolder op 22 maart 2012 en van Urk op 29 maart 2012.

reg.nr. 1179003

Inhoudsopgave

1	Inleiding	1
	1.1 Programma	1
	1.2 Achtergrond	1
	1.3 Leeswijzer	2
2	Analyse	3
	2.1 Algemene kenmerken van Noordelijk Flevoland	3
	2.2 Innovatie en ondernemerschap	4
	2.3 Samenstelling bedrijfsleven (MKB)	6
	2.4 Vestigingsklimaat	7
	2.5 Toerisme	9
3	Doelen en beoogde resultaten	12
	3.1 Hoofddoel	12
	3.2 Beoogde resultaten	13
4	Maatregelen	14
	4.1 Maatregel 1 Versterken van innovatief potentieel en ondernemerschap	14
	4.2 Maatregel 2 Verbeteren van het arbeidspotentieel, de diversiteit van het MKB en het vestigingsklimaat	15
	4.3 Maatregel 3 Versterken en uitbreiden van het toeristisch potentieel	15

Bijlagen

- I Convenant Regiospecifiek Pakket Zuiderzeelijn
- II Convenant uitvoering Regio Specifiek Zuiderzeelijn in Noordelijk Flevoland
- III Definities programmalijnen
- IV Criteria Majeure projecten economische structuurversterking in Noordelijk Flevoland

1 Inleiding

1.1 Programma

Dit is het programma voor de besteding van de ZuiderZeeLijngelden van Noordelijk Flevoland (ZZL gelden). Deze gelden vormen het alternatief dat het rijk noordoost-Nederland heeft geboden toen zij besloot om de Zuiderzeelijn niet aan te leggen.

Het beschikbare subsidieplafond bedraagt 21,5 miljoen euro¹ en is bestemd voor economische versterking van het gebied. Dit programma is opgesteld door de provincie Flevoland, de gemeente Noordoostpolder en de gemeente Urk.

1.2 Achtergrond

In 2007 besloot het Kabinet om voorlopig geen Zuiderzeelijn aan te leggen. Zij zag op dat moment geen mogelijkheden om de Zuiderzeelijn verantwoord te exploiteren binnen het beschikbare overheidsbudget. In plaats daarvan besloot zij om de provincies Groningen, Friesland, Drenthe en Flevoland een financiële bijdrage te verlenen om die gebieden toch economisch te versterken. Op 23 juni 2008 is hierover tussen het Rijk en de vier provincies een convenant afgesloten, waarin afspraken zijn gemaakt over de afwikkeling van het Zuiderzeelijdossier (zie bijlage I). In dit convenant is ondermeer opgenomen dat het Rijk aan Noordelijk Flevoland als alternatief voor het niet doorgaan van de Zuiderzeelijn 50 miljoen euro beschikbaar zal stellen. Het Rijk en de provincie Flevoland zijn daarbij overeengekomen dat 26 miljoen euro van dit bedrag wordt besteed aan de verbetering van de N50, het traject Ramspol-Ens, in het kader van Regionale Bereikbaarheid. De overige 24 miljoen van het Rijk wordt ingezet voor het Ruimtelijk Economisch Programma (REP).

Ook de provincie Flevoland en de gemeenten Noordoostpolder en Urk leveren een financiële bijdrage aan het REP. Zij zetten respectievelijk 8, 4 en 2 miljoen euro in. Van de particuliere sector wordt bovendien nog een bijdrage van 9 miljoen euro verwacht. Het totale bedrag van 47 miljoen euro wordt gezamenlijk ingezet voor de verbetering van de infrastructuur en de versterking van het economisch profiel van de regio. Dit zijn de betrokken overheden op 14 juli 2010 in het convenant uitvoering Regio Specifiek Pakket Zuiderzeelijn in Noordelijk Flevoland overeengekomen (zie bijlage II). In dat convenant hebben provincie en gemeenten tevens besloten om 16,5 miljoen euro van de overheidsbijdrage uit dat bedrag te besteden aan het tweede deel van de N50, het traject Ens-Emmeloord.

Aangezien het bedrag voor de verbetering van de N50 reeds vastgelegd is, heeft dit programma alleen betrekking op projecten gericht op de economische structuurversterking (zie gearceerde delen in tabel 1). Tabel 1 geeft een overzicht van de bedragen.

¹ Zie tabel 1. Het betreft hier de middelen uit het REP voor economische structuurversterking Urk en Noordoostpolder (totaal 30,5 miljoen euro) -/- de private cofinanciering (9 miljoen euro).

	Rijk	Prov.	Urk	NOP	Cofin.	Totaal
Totaal Regio Specifiek Pakket	50	8	2	4	9	73
<i>waarvan voor Regionale Bereikbaarheid:</i>						
N50 Ramspol-Ens	26	-	-	-	-	26
<i>waarvan voor Ruimtelijk Economisch Programma:</i>						
N50 Ens-Emmeloord	10	4	0,5	2	-	16,5
Economische structuurversterking Urk	4,7	1,3	1,5	-	3	10,5
Economische structuurversterking Noordoostpolder	9,3	2,7	-	2	6	20

Tabel 1: Zuiderzeelijngelden Noordelijk Flevoland: Het Regio Specifiek Pakket in miljoenen euro.

1.3 Leeswijzer

In hoofdstuk 2 wordt een analyse gegeven van Noordelijk Flevoland. In hoofdstuk 3 staan de doelen en de beoogde resultaten van het programma. Hoofdstuk 4 bevat de beschrijving van de soorten economische activiteiten (maatregelen) waaraan de middelen besteed kunnen worden.

2 Analyse

2.1 Algemene kenmerken van Noordelijk Flevoland

Noordelijk Flevoland omvat de gemeenten Noordoostpolder en Urk. De gemeente Noordoostpolder had op 1 januari 2011 circa 46.300 inwoners². Iets meer dan de helft van de inwoners woont in Emmeloord. De overige inwoners wonen in het buitengebied of in één van de 10 dorpen in het buitengebied. In de gemeente Urk woonden per 1 januari 2011 circa 18.700 mensen³. Noordelijk Flevoland telde in 2009 ruim 32.000 arbeidsplaatsen⁴. Ruim 75% van de werkende beroepsbevolking van Urk en de Noordoostpolder werkt in de eigen gemeente⁵.

2.1.1 De economie van Noordelijk Flevoland

De economie van Noordelijk Flevoland vertoont op het eerste gezicht een stabiel beeld. De visserij en de visverwerkende industrie zijn de belangrijkste pijlers onder de Urker economie. In de gemeente Noordoostpolder zijn de land- en tuinbouw en de hieraan verbonden economische activiteiten van groot belang. De winstgevendheid in de landbouw en visserij staat echter al jaren onder druk. Dat maakt de economie van Noordelijk Flevoland kwetsbaar.

Er zijn echter ook kansen. Andere sectoren, waaronder scheepsbouw, dienstverlening, industrie en recreatie/toerisme zijn in opkomst. Ook zijn er, met steun van overheden, diverse projecten in voorbereiding en gerealiseerd, die zijn gericht op verbreding van de economie van Noordelijk Flevoland. Toch moet worden geconstateerd dat de huidige inspanningen nog niet voldoende zijn om de toekomst met vertrouwen tegemoet te zien. Er zijn aanvullende impulsen nodig om de economie van Noordelijk Flevoland op een duurzame manier verder te ontwikkelen.

Noordelijk Flevoland is een ondernemende regio. Noordelijk Flevoland kent een relatief hoog percentage starters en de mentaliteit van de bevolking is er op gericht om de 'eigen broek op te houden'. Al tweemaal viel in de afgelopen jaren de prijs voor de beste agrarisch ondernemer van Nederland in Noordelijk Flevoland. Ook buiten de landbouw kent Noordelijk Flevoland innovatieve ondernemingen.

De sociale betrokkenheid en de binding met de regio zijn groot. Ook dat biedt kansen en is een goede uitgangspositie om in gezamenlijkheid te bouwen aan de verdere ontwikkeling van Noordelijk Flevoland.

2.1.2 Beroepsbevolking en werkgelegenheid

Net als in de rest van Nederland vergrijsd de bevolking van Noordelijk Flevoland. Naar verwachting is in 2015 een kwart van de bevolking in Noordelijk Flevoland ouder dan 55 jaar. Dit gegeven speelt op Urk in mindere mate dan in de gemeente Noordoostpolder. Door de afwezigheid van hoger onderwijs trekken veel jongeren rond hun 18^e levensjaar weg.

² Opgave gemeente Noordoostpolder

³ Bron: CBS

⁴ Bron: Economie en arbeidsmarkt Flevoland 2009-2010

⁵ Bron: Economie en arbeidsmarkt Flevoland 2009-2010

De werkgelegenheid in de gemeente Noordoostpolder groeide in de periode 2005-2009; er waren ultimo 2009 ongeveer 24.000 banen⁶. In datzelfde jaar bedroeg het aantal banen in Urk ongeveer 8.000. De werkloosheid in de gemeente Urk was ultimo 2009 3% en in de gemeente Noordoostpolder rond 6%⁷. In Noordelijk Flevoland bestaat de beroepsbevolking uit circa 29.000 personen⁸.

De land- en tuinbouw en visserij waren in 2009 goed voor respectievelijk 16% (Noordoostpolder) en 10% (Urk) van de werkgelegenheid⁹. Dat ligt ver boven het Flevolandse (5%) en landelijke (3%) gemiddelde. Dit aantal loopt jaarlijks terug. Ook het midden- en kleinbedrijf en de maakindustrie zijn in Noordelijk Flevoland relatief sterk vertegenwoordigd.

Het aantal starters in Noordelijk Flevoland bedroeg in 2009 ongeveer 13 per 1.000 personen van de beroepsbevolking en lag dat jaar iets hoger dan het Flevolandse gemiddelde. Het percentage starters is de afgelopen jaren gegroeid¹⁰.

2.2 Innovatie en ondernemerschap

De aanwezigheid van kenniscentra zoals het Nationaal Lucht- en Ruimtevaartlaboratorium (NLR) en het Geomatica Business Park (GBP) biedt kansen op het gebied van kennisoverdracht met het plaatselijk MKB en biedt kansen voor de start of vestiging van (nieuwe) innovatieve bedrijven.

De economische kracht (gedefinieerd als een combinatie van bedrijfsdynamiek, productiestructuur, exportgerichtheid en investeringsbereidheid) en de economische groei van Noordelijk Flevoland liggen lager dan gemiddeld. Dat heeft onder meer te maken met de omvang van de bedrijven: die zijn kleiner dan gemiddeld. Noordoostpolder en Urk tellen niet veel meer dan twintig particuliere werkgevers met meer dan 100 werknemers.

Hieronder wordt een kort overzicht gegeven van de sectoren die voor het Regiospecifiek Pakket Zuiderzeelijn beschreven zijn. Dit gebeurt in volgorde van voorkeur zoals die voor maatregel 1 *Versterken innovatief potentieel en ondernemerschap* (zie hoofdstuk 4) geldt.

2.2.1 Agribusiness en visserij

Noordelijk Flevoland wordt gekenmerkt door een hoogwaardige en moderne agroproductie. De aardappelteelt en de bollenteelt zijn prominent aanwezig. Daarnaast kent Noordelijk Flevoland twee glastuinbouwgebieden gericht op de teelt van siergewassen en groenten.

Mondiaal staat de agroproductie voor een grote uitdaging. De wereldbevolking zal de komende decennia sterk groeien, waardoor de vraag naar kwalitatief hoogwaardig voedsel sterk zal toenemen. Tegelijkertijd nemen de grondstoffenvoorraden af en verandert het klimaat. Dat betekent dat er fundamentele keuzes moeten worden gemaakt in de wijze waarop ons voedsel moet worden geproduceerd. Ook in Noordelijk Flevoland. Het is de uitdaging om in Noordelijk Flevoland nieuwe agrarische productiesystemen te ontwikkelen gericht

⁶ Bron: Economie en Arbeidsmarkt Flevoland 2009-2010

⁷ Bron: Economie en arbeidsmarkt Flevoland 2009-2010

⁸ Bron: Economie en arbeidsmarkt Flevoland 2009-2010

⁹ Bron: Economie en arbeidsmarkt Flevoland 2009-2010

¹⁰ Bron: Economie en arbeidsmarkt Flevoland 2009-2010

op een verdere productieverhoging en met behoud van de draagkracht van de aarde.

In de visverwerkende industrie op Urk staat innovatie sinds enkele jaren hoog op de agenda. Van een overwegend handmatige productie is de visverwerkende industrie inmiddels sterk geautomatiseerd waarbij het product niet langer alleen wordt verwerkt maar hoofdzakelijk wordt veredeld. De toevoeging van waarde staat centraal.

2.2.2 Maakindustrie (metaal/scheepsbouw/composieten)

De maakindustrie in Flevoland bestaat uit kleine, vaak jonge bedrijven. De metaal en scheepsbouw in Noordelijk Flevoland was oorspronkelijk sterk gericht op de agrarische sector en de visserij maar heeft zich ontwikkeld tot een brede sector die zich richt op vele toepassingen. Van recente datum is de opkomst van bedrijven die zich bezighouden met innovatie, productie en toepassing van composieten. Het NLR faciliteert deze bedrijven en biedt mogelijkheden voor innovatie en spin off.

2.2.3 (Duurzame) energie

Windenergie is momenteel de belangrijkste bron van duurzame energie in Flevoland.

2.2.4 Sensortechnologie

Sensortechnologie is één van de disciplines van het GBP. Verdere uitbouw is alleen mogelijk door inbedding in Nederlandse en Europese kennisinfrastructuur.

2.2.5 Life Sciences

Flevoland verwacht een steeds belangrijker regio voor bedrijven die technologieën ontwikkelen voor de gezondheid van mens en dier.

2.2.6 Chemie

Noordelijk Flevoland heeft geen sterke (bedrijfsmatige) infrastructuur op het gebied van chemie. Bedrijven die composiet maken of verwerken vallen in deze indeling onder Maakindustrie.

2.2.7 Watertechnologie

Noordelijk Flevoland heeft geen sterke (bedrijfsmatige) infrastructuur op het gebied van watertechnologie.

SWOT-analyse Innovatie en ondernemerschap

Sterk

- Aanwezigheid Nationaal Lucht- en Ruimtevaartlaboratorium (NLR) en Geomatica Business Park (GBP)
- Aanwezigheid clusters geomatica, agro en composieten
- Grootste visafslag West Europa
- Relatief sterk in windenergie

Zwak

- Ontbreken HBO en WO
- Nauwelijks grote werkgevers
- Relatief kleine bedrijven

Kans

- Aanwezigheid NLR en het GBP biedt kansen op het gebied van spin off
- Uitbouw praktijkgerichte opleidingen in relatie tot clusters geomatica en composieten
- Vergroting en versterking keten agribusiness en visserij
- Versterking composietencluster

Bedreiging

Braindrain

2.3 Samenstelling bedrijfsleven (MKB)

In Flevoland is het werkgelegenheidsaandeel van het MKB hoger dan in de rest van Nederland. Dit heeft deels te maken met het verschil in sectorstructuur met de rest van Nederland.

2.3.1 Stuwend bedrijfsleven

De bevolkingvolgende bedrijvigheid in Flevoland is inmiddels bijna op hetzelfde niveau als elders in Nederland. De stuwende sectoren, de bedrijven die niet gebonden zijn aan hun vestigingsplaats, zijn sterk ondervertegenwoordigd. Dat geldt in veel mindere mate voor Noordelijk Flevoland. Voor de ontwikkeling van Flevoland is het belangrijk de eigen economische groei kracht zoveel mogelijk te ontwikkelen en bedrijvigheid uit de overloopgebieden aan te trekken.

2.3.2 Nadruk op agrarische sector en visserij

Noordelijk Flevoland telt ongeveer 5.600 bedrijfsvestigingen (2010), waarvan circa 1.130 in de landbouw of visserij¹¹. De detailhandel/groothandel en de industrie zijn de grootste werkgevers (samen 30% van de geregistreerde banen)¹². De zakelijke dienstverlening vertoont een groeiende tendens, maar is naar verhouding nog beperkt aanwezig.

Urk kent een eenzijdige, sterk aan de visserij gerelateerde, industrie. Daarmee is Urk kwetsbaar, zo zal een stijging van de energieprijzen niet alleen gevolgen hebben voor de visserij zelf, maar ook voor alle sectoren die daarvan afhankelijk zijn. Met de mogelijke komst van Blueport, een maritiem kenniscentrum dat een initiatief is van het Rijk, gemeente, bedrijfsleven en onderwijs, kan Urk een impuls geven aan innovatie op het gebied van productdiversificatie, ketenverbreding, duurzaamheid etc. Er wordt reeds gewerkt aan de uitvoering van een masterplan duurzame visserij dat moet leiden tot meer duurzaamheid en innovatie in de visserij. Ook investeren de bedrijven in een kwaliteitslabel (met name voor schol).

Wat voor Urk geldt, geldt deels ook voor Noordoostpolder. Ook hier is sprake van oververtegenwoordiging van een sector, de agrarische. Deze is echter veel minder kwetsbaar, en de afhankelijkheid van de agrarische sector is in de Noordoostpolder minder groot. Ook zijn er volop kansen en mogelijkheden. Er

¹¹ Bron: Kamer van Koophandel

¹² Bron: Kamer van Koophandel

bestaan kansen voor verbreding en verdieping van de sector, bijvoorbeeld in de glastuinbouw of in specifieke niches.

Ook staat de verbinding tussen (kennis)instellingen als de Nederlandse Algemene Keuringsdienst voor zaaizaad en pootgoed van landbouwgewassen (NAK), GBP en NLR aan de ene kant en het MKB aan de andere kant nog maar aan het begin. Hier valt veel meer spin off van te verwachten dan nu het geval is.

SWOT-analyse Samenstelling bedrijfsleven (MKB)

Sterk

- Relatief veel starters
- Aanwezigheid kenniscentra
- Toename werkgelegenheid

Zwak

- Meer kleine bedrijven
- Ondervertegenwoordiging stuwende bedrijven
- Ondervertegenwoordiging hoger opgeleiden
- Eenzijdige economische structuur Urk

Kans

- Doordat er steeds meer bedrijven en instellingen zijn met banen op hoger niveau, kan de braindrain tegengegaan worden
- Mogelijke komst Blueport (maritiem kenniscentrum) naar Urk
- Uitbouw relatie kennisinstellingen en het MKB
- Versterking relatie MBO-HBO
- Masterplan duurzame visserij en ontwikkeling kwaliteitslabel schol

Bedreiging

De visserij is een kwetsbare bedrijfstak

2.4 Vestigingsklimaat¹³

2.4.1 Vestigingsklimaat Noordoostpolder

De gemeente Noordoostpolder beschikte per 1 januari 2009 in totaal over circa 525 hectare aan bedrijventerreinen. Netto komt dit neer op 382 hectare. Van deze totale voorraad was nog zo'n 69 hectare totaal uitgeefbaar, waarvan 49 hectare terstond. Deze cijfers zijn sindsdien nauwelijks gewijzigd.

Momenteel bevindt 17% van de bedrijven in de Noordoostpolder zich op een bedrijventerrein. Van het aantal werkzame personen in de gemeente is bijna 35% werkzaam op bedrijventerreinen. Hiermee ligt het percentage arbeidsplaatsen op bedrijventerreinen een stuk hoger dan in de rest van Flevoland en ongeveer gelijk met Gooi- en Eemland. De gemiddelde bedrijfsgrootte van bedrijven op bedrijventerreinen in de Noordoostpolder is 12,4 arbeidsplaatsen en is daarmee

¹³ Deze paragraaf is grotendeels gebaseerd op de Economische Tussenbalans 2006-2010 van de Kamer van Koophandel voor Noordoostpolder respectievelijk Urk.

het hoogst van Flevoland. De bedrijventerreinen in Emmeloord zijn geconcentreerd aan de oost- en aan de zuidkant. De dorpen rond Emmeloord kennen allemaal een eigen klein bedrijventerrein. Uitzonderingen daarop zijn Marknesse met een wat groter bedrijventerrein en het terrein waar onder meer het NLR en het GBP gevestigd zijn. Dit specifieke terrein (NLR) wordt echter nog onvoldoende benut. In de Noordoostpolder bestaan plannen voor specifieke bedrijfsterreinen, zoals de Tuinvallei.

Uit onderzoek van de Kamer van Koophandel blijkt dat de gemeente Noordoostpolder voldoende faciliteiten levert aan ondernemers. Zo heeft de gemeente twee bedrijfscontactfunctionarissen en een fysiek vergunningenloket. Ook neemt de gemeente deel aan bedrijvenloket.nl en informeert het ondernemers over wegwerkzaamheden en bestemmingsplanprocedures. Naast voldoende faciliteiten wordt er door de gemeente Noordoostpolder voldoende gecommuniceerd met het bedrijfsleven. Het economische beleid van de Noordoostpolder voldoet aan bijna alle gewenste facetten. Zo heeft de gemeente bijna alle wenselijke beleidsstukken opgesteld, doet het aan citymarketing, heeft het gunstige gemeentelijke lasten, vormt de gemeente weinig belemmeringen voor beroepen aan huis en is het bezig met het vereenvoudigen van de vergunningen. Alleen een specifiek aanspreekpunt voor de horeca ontbreekt. Met betrekking tot bedrijventerreinen ondersteunt de Noordoostpolder alle wenselijke initiatieven. De gemeente heeft een visie op het gebruik van ruimte, de gemeente doet aan parkmanagement en de gemeente ondersteunt het opzetten van een collectieve beveiliging. Noordoostpolder wordt als zeer ondernemersvriendelijk beschouwd.

2.4.2 Vestigingsklimaat Urk

De gemeente Urk beschikt per 1 januari 2011 in totaal over circa 147 hectare bruto aan bedrijventerreinen. In netto termen komt dit neer op 106 hectare. Van deze totale voorraad is nog zo'n 14 hectare totaal uitgeefbaar, waarvan 12 hectare terstond.

Momenteel bevindt 15% van de Urker bedrijven zich op bedrijventerreinen. Van het aantal werkzame personen op Urk is 38% werkzaam op bedrijventerreinen. Hiermee ligt het percentage arbeidsplaatsen op bedrijventerreinen een stuk hoger dan in de rest van Flevoland. De bedrijven op de Urker bedrijventerreinen zijn dan ook redelijk groot met gemiddeld bijna 12 arbeidsplaatsen per bedrijf. Alle bedrijventerreinen zijn geconcentreerd tussen de Domineesweg en de Urkerweg. Ondanks alle inspanningen blijft de verkeersstructuur ontoereikend in de routing van en naar de A6 voor het verkeer. De onduidelijke interne wegenstructuur en de barrièrewerking door de aanwezigheid van de Urkervaart spelen daarin een belangrijke rol.

Uit onderzoek van de Kamer van Koophandel blijkt dat de gemeente Urk veel mogelijkheden benut als het gaat om de dienstverlening aan ondernemers. Zo heeft de gemeente een bedrijfscontactfunctionaris, informeert het ondernemers over wegwerkzaamheden en bestemmingsplannen en de wethouder EZ heeft periodiek overleg met de bedrijven. Verder heeft de gemeente op veel economische terreinen beleid vastgesteld. De gemeente is ook gestart met de vereenvoudiging van de verlening van vergunningen en doet mee aan citymarketing. Tot slot heeft de gemeente een MKB-vriendelijk aanbestedingsbeleid en ondernemers kunnen al dan niet met ontheffing een bedrijf aan huis beginnen. Minpunten zijn het ontbreken van een horecacontactfunctionaris en er is geen periodiek overleg tussen de gemeenteraad

en de ondernemers (vertegenwoordigd in de Bedrijvenkring Urk). Bovendien ontbreekt een vereenvoudigde procedure rondom het wijzigen van een leidinggevende in de horeca. Volgens de Urker ondernemers zijn het ondernemersklimaat, de kwaliteit van bedrijventerreinen, interne bereikbaarheid van bedrijventerreinen en positie van toerisme en recreatie in Urk verbeterd of stabiel gebleven.

Urk zou met parkmanagement (onder meer gericht op beveiliging) de kwaliteit van haar bedrijventerreinen kunnen verhogen. Ook zou zij meer willen inzetten op diversificatie omdat de bedrijvigheid nu een sterk eenzijdig karakter heeft.

2.4.3 Bereikbaarheid Noordelijk Flevoland

Noordelijk Flevoland is via de weg goed bereikbaar binnen en van buiten de provincie door de nabije ligging van de A6. De fysieke infrastructuur en de arbeidsmentaliteit zijn over het algemeen van goede kwaliteit. Het ontbreken van een treinverbinding en de geografische ligging ten opzichte van de Randstad zijn minder sterke punten.

SWOT-analyse Vestigingsklimaat

Sterk

- Ondernemersvriendelijk klimaat Noordoostpolder
- Goede fysieke infrastructuur
- Goede verbindingen binnen en buiten het gebied
- Positieve arbeidsmentaliteit

Zwak

- Grondverkoop stagneert door economie
- Terrein rond NLR wordt onvoldoende benut
- Geen treinverbinding
- Geografische ligging ten opzichte van de Randstad
- Barrièrewerking Urkervaart in samenhang met onduidelijke verkeerssituatie
- Slechte aansluiting busverbinding naar Dronten en Kampen
- Weinig hooggeschoolde werkgelegenheid Urk
- Eenzijdige bedrijvigheid Urk

Kans

- Verdere exploitatie terrein rond NLR
- Verdere benutting NLR, GBP en NAK door bestaande en nieuwe bedrijven
- Parkmanagement Urk
- Busverbinding naar Dronten die aansluit op de Hanzelijn

Bedreiging

Beperkte grondvoorraad Urk

2.5 Toerisme

De sector recreatie en toerisme neemt een steeds belangrijker plaats in bij de ontwikkeling van Noordelijk Flevoland. Niet alleen gaat het om een belangrijke nieuwe bron van werkgelegenheid, ook draagt de bedrijfstak recreatie en toerisme

bij aan de verbetering en de verbreding van het productiemilieu en van de productiestructuur.

2.5.1 Verbeterde voorzieningen Urk

Hiervoor zijn in de afgelopen jaren met name in het Urker havengebied en de oude dorpskern al een aantal stappen genomen. Daar zijn de voorzieningen voor toeristen verbeterd. Dan gaat het om zaken als een meer recreatief/toeristische inrichting, verbetering van sanitaire voorzieningen, verbeterde informatievoorziening in de haven, maar ook om het scheppen van ruimte en de mogelijkheden voor een restaurant. In dit kader ligt er ook nog een aantal plannen, onder andere het realiseren van een havenpaviljoen, het terugbrengen van het verleden in de haven door de realisatie van een historische steiger, het renoveren van het historisch palenscherp, de inrichting van het open haventerrein, vergroting van de bereikbaarheid en het toeristvriendelijk maken van het oude dorp. Bij dat laatste wordt gedacht aan het verhogen van het historisch karakter in de bebouwing en inrichting van de openbare ruimte en het uitzetten en duiden van markante routes, waardoor de oude historie meer beleefd wordt. Tevens wordt er getracht een hotelvoorziening te realiseren op Urk. Dit wordt gedaan om toeristen langer op Urk te houden. Tot nu toe trekt Urk met name dagtoeristen (cultuurtoerisme) en watertoeristen met een relatief laag bestedingspatroon.

2.5.2 Toerisme en visserij

Urkers waren en zijn nog altijd verbonden met de visserij. Dat is onder andere te zien aan de Visserijdagen die één keer in de twee jaar worden georganiseerd. Tijdens deze dagen vindt er een visserijbeurs plaats en worden er allerlei activiteiten georganiseerd rondom het thema visserij. Een andere culturele uiting van de verbondenheid met de visserij is het Vissersmonument. Dit is een herdenkingmonument voor de vissers die op zee zijn omgekomen. Daarnaast wordt ook elk jaar een "ansjoooprace" georganiseerd. De Ansjoooprace is een 'race' met botters, die wordt gehouden op het IJsselmeer.

2.5.3 Vervlechting met agrarische activiteiten

Ook in de Noordoostpolder wordt steeds meer ingezet op toerisme. Bij kleinschalige, agrarische bedrijven is een vervlechting te zien van agrarische en toeristische activiteiten (B&B, mini-campings). De Orchideeënhoeve, de bollenroute en de tuinen bij boerderijen genieten inmiddels een landelijke bekendheid. Het thema "bloemen" wordt dan ook voor de Noordoostpolder steeds belangrijker.

2.5.4 Mogelijkheden voor meerdaags toerisme

Niet alleen de private sector, maar ook de overheid investeert in het versterken van de toeristische attractiviteit. Zo worden de Casteleynsplas en de Corridor ontwikkeld wat niet alleen voor de eigen bevolking, maar ook voor binnenkomend toerisme interessant is. De grote opgave voor Urk en de Noordoostpolder is dan ook het binnenhouden van de dagtoerist die meestal maar op één gebied gericht is. Hiervoor dient het aantal (hoogwaardige) overnachtingsmogelijkheden uitgebreid te worden. De relatief lage grondprijzen en de ruimte voor initiatief en vernieuwing maakt het aantrekkelijk om dergelijke voorzieningen te stichten. De nog beschikbare ruimte maakt Noordoostpolder interessant voor nieuwe vestigingen en voor evenementen.

2.5.5 Schokland, Kuinderbos en Voorsterbos

Mogelijkheden zijn er in een verdere promotie van Schokland als een icoon voor de Noordoostpolder. Dat komt nu nog wat minder goed uit de verf. Daarnaast bieden de omgeving van het Kuinderbos en het Voorsterbos mogelijkheden voor meer toeristische activiteiten.

SWOT-analyse Toerisme

Sterk

- Cultuurhistorie Urk
- Koppeling visserij
- Orchideeënkwekerij Luttelgeest
- Schokland (Unesco)
- Kleinschalig toerisme goed verweven met agrarische bedrijvigheid (B&B, tuinen etc.)

Zwak

- Beperkt aantal overnachtingsmogelijkheden op Urk
- Noordelijk Flevoland trekt vooral dagjesmensen
- Nauwelijks slechtweervoorzieningen
- Toerisme in Noordoostpolder nu nog bijzaak

Kans

- Verbinding dagactiviteiten tot langduriger arrangementen
- Verdere uitbouw verbinding met visserij (Urk) en bloemen (Noordoostpolder)
- Invulling/opwaardering havengebied en andere historische zaken op Urk (palenscherm)
- Grootschalige projecten Noordoostpolder (Casteleynsplas en Corridor)
- Verdere exploitatie Schokland (bijvoorbeeld in relatie tot Urk)

Bedreiging

- Urk is selectief in soort toerisme (geen tweede Volendam)
- (Zware) landbouwactiviteiten verhouden zich niet overal met toerisme en recreatie

3 Doelen en beoogde resultaten

3.1 Hoofddoel

Het hoofddoel van dit programma is ruimtelijk-economische versterking en economische transitie van de gemeenten Noordoostpolder en Urk. Om dit doel te bereiken, worden de volgende uitgangspunten gehanteerd bij het kiezen van projecten waaraan een bijdrage uit de Zuiderzeelijngelden (ZZL gelden) wordt verleend.

3.1.1 Soorten sectoren / activiteiten

De projecten moeten aansluiten bij één of meer van de twaalf programmalijnen die het rijk heeft beschreven voor het REP (zie kader). Om tot een werkbare uitvoering te komen die inhoudelijk aansluit bij de specifieke situatie in Flevoland, worden deze programmalijnen geclusterd in drie maatregelen. Zij vormen de basis waarop de middelen besteed kunnen worden:

- Maatregel 1 Versterken van innovatief potentieel en ondernemerschap
- Maatregel 2 Verbeteren van het arbeidspotentieel, de diversiteit van het MKB en het vestigingsklimaat
- Maatregel 3 Versterken en uitbreiden van het toeristisch potentieel

In hoofdstuk 4 van dit programma zijn deze maatregelen nader uitgewerkt.

Maatregelen ZZL-programma Noordelijk Flevoland		Programmalijnen Ruimtelijk Economisch Pakket ZZL (REP- NF)
Maatregel 1	Versterken van innovatief potentieel en ondernemerschap	<ul style="list-style-type: none">• Agribusiness en visserij (prioriteit: hoog)• Maakindustrie (metaal, scheepsbouw, composieten) (prioriteit: hoog)• (duurzame) Energie (prioriteit: hoog)• Sensortechnologie (prioriteit: hoog)• Life sciences (prioriteit: laag)• Chemie (prioriteit: geen)• Watertechnologie (prioriteit: geen)
Maatregel 2	Verbeteren van het arbeidspotentieel, de diversiteit van het MKB en het vestigingsklimaat	<ul style="list-style-type: none">• Arbeidspotentieel Vestigingslocaties (prioriteit: hoog)• MKB Algemeen (prioriteit: laag)• Woon/leefklimaat (prioriteit: geen)
Maatregel 3	Versterken en uitbreiden van het toeristisch potentieel	<ul style="list-style-type: none">• Toerisme (prioriteit: hoog)

3.1.2 Projectselectie

De ZZL gelden worden ingezet voor het realiseren van majeure projecten. Dat wil zeggen, projecten die een substantiële omvang hebben en beduidend bijdragen aan het hoofddoel van dit programma. De omvang van een project moet zodanig zijn, dat de subsidie (overheidsbijdrage) uit ZZL gelden minimaal 0,25 miljoen

euro bedraagt. Uitzondering hierop zijn projecten die tot doel hebben om een haalbaarheidsonderzoek en/of businesscase uit te werken. Het subsidiepercentage is maximaal 67% en de subsidie bedraagt niet meer dan 2,5 miljoen euro. Het dient te gaan om projecten die zonder deze subsidie niet of slechts met aanzienlijke vertraging gerealiseerd zouden kunnen worden. De projecten dienen aantoonbaar additioneel te zijn. Dat wil zeggen dat de uit te voeren activiteiten nieuw zijn of een verantwoorde uitbreiding vormen van al lopende en/of reguliere activiteiten. ZZL gelden worden niet ingezet voor exploitatie en beheer. Er wordt geïnvesteerd in projecten die een directe en aantoonbare bijdrage van betekenis leveren ten opzichte van de autonome economische ontwikkelingen in Noordelijk Flevoland. Verder moet de financieel economische en maatschappelijke haalbaarheid van projecten afdoende onderbouwd zijn. De voorkeur wordt gegeven aan projecten waarbij sprake is van samenwerking en/of coalitievorming met relevante partners. Projecten met een revolving fund karakter worden nadrukkelijk niet uitgesloten. Met revolving fund karakter wordt bedoeld het verstrekken van leningen of het doen van participaties.

De criteria waaraan projecten moeten voldoen om voor subsidie in aanmerking te komen zijn samengevat in bijlage IV.

3.2 Beoogde resultaten

De beoogde resultaten van dit programma zijn:

- Na uitvoering van alle projecten, is de werkgelegenheid in Noordelijk Flevoland aantoonbaar vergroot door nieuw gecreëerde arbeidsplaatsen.
- Na uitvoering van alle projecten, is het arbeidspotentieel in Noordelijk Flevoland aantoonbaar versterkt door een toename van het aantal hoger opgeleiden.
- Na uitvoering van alle projecten, is het aantal innovatieve bedrijven in Noordelijk Flevoland aantoonbaar toegenomen.
- Na uitvoering van alle projecten, zijn de vestigingsvoorwaarden voor bedrijven in Noordelijk Flevoland aantoonbaar verbeterd.
- Na uitvoering van alle projecten, is de hoeveelheid dagtoerisme aantoonbaar gestegen. Het aantal dag- en meerdaagse bezoekers is verhoogd, evenals de gemiddelde besteding en het aantal overnachtingen.
- Na uitvoering van alle projecten is het aantal arbeidsplaatsen per hectare bedrijventerrein toegenomen.

De effectiviteit van dit programma zal gemeten worden aan de hand van een nulmeting en een eindmeting op basis van de regionale statistieken.

4 Maatregelen

4.1 Maatregel 1 Versterken van innovatief potentieel en ondernemerschap

Deze maatregel is erop gericht de innovatie, research & development in Noordelijk Flevoland te versterken. Die versterking kan betrekking hebben op kennis- en onderwijsinstellingen en (clusters van) bedrijven en de samenhang daartussen.

Binnen deze maatregel wordt de voorkeur gegeven aan projecten die de volgende sectoren versterken:

- Agribusiness en visserij;
- Maakindustrie (metaal, scheepsbouw, composieten);
- (duurzame) Energie;
- Sensortechnologie.

Projecten die betrekking hebben op de sector life sciences hebben prioriteit twee. Geen voorkeur hebben projecten die betrekking hebben op de sectoren chemie en watertechnologie. Deze prioritering is gemaakt vanuit de bestaande economische situatie van noordelijk Flevoland.

4.1.1 Agribusiness en visserij

Financiering is mogelijk voor uitbouw van agribusiness en visserij en ketenontwikkeling, met aandacht voor kennisverwerving en -overdracht rond aardappelen en andere agrarische producten in de Noordoostpolder en versterking van de vissector op Urk. Bij de agribusiness kan het Nederlandse Algemene Keuringsdienst voor zaaizaad en pootgoed van landbouwgewassen (NAK) een rol spelen.

4.1.2 Maakindustrie (metaal/scheepsbouw/composieten)

Financiering is specifiek mogelijk voor ontwikkelingen op het gebied van metaal, scheepsbouw en composieten, bij voorkeur in samenhang met het NLR en andere kennis- en onderwijsinstellingen. Het gaat daarbij om technologische ontwikkelingen, internationalisering, bredere toepassingen, verbreding van de markt, clusterversterking en onderwijs & onderzoek.

4.1.3 Sensortechnologie

Financiering is mogelijk voor uitbouw (van projecten) van het geomaticapark. Het kan daarbij zowel gericht zijn op projecten die leiden tot nieuwe bedrijvigheid, uitbouw van bestaande bedrijvigheid als ontwikkeling van gezamenlijke projecten. Bij voorkeur wordt er een relatie gelegd met (inter)nationale kennisnetwerken en kennisinstellingen.

4.1.4 (Duurzame) energie

Financiering is mogelijk voor de optimalisering van de productie van duurzame energie (windenergie, schone biomassa, zonne-energie en geothermie) en het stimuleren van duurzame energiehuishouding van bedrijven (en bedrijventerreinen).

4.1.5 Overig

Voor overige projecten onder de noemer innovatie (chemie, watertechnologie en lifescience) is alleen financiering beschikbaar als aantoonbaar is dat zij een robuuste, duurzame bijdrage leveren aan de economische structuur.

4.1.6 Uitvoerders van projecten

Mogelijke uitvoerders van projecten in maatregel 1 zijn gemeenten, provincie, kennisinstellingen, onderwijsinstellingen en bedrijven in Noordelijk Flevoland.

4.2 Maatregel 2 Verbeteren van het arbeidspotentieel, de diversiteit van het MKB en het vestigingsklimaat

Deze maatregel is erop gericht om de kwaliteit van het MKB en het arbeidspotentieel te verhogen en het vestigingsklimaat te versterken.

4.2.1 Hoger opgeleiden

Financiering is mogelijk voor projecten die een verdere groei van het aantal hoger opgeleiden realiseren en hoger opgeleiden in Noordelijk Flevoland houden door bijvoorbeeld de samenwerking MBO-HBO te versterken.

4.2.2 Nieuwe product/marktcombinaties en productdiversificatie

Financiering is mogelijk voor projecten die leiden tot ontwikkeling van nieuwe product/marktcombinaties, productdiversificatie, bij voorkeur in samenhang met kennisinstellingen. Dit kan ook op het gebied van duurzaamheid, kwaliteitslabels etc. Dit moet leiden tot een mindere kwetsbare economische structuur.

4.2.3 Bedrijventerreinen en infrastructuur

Financiering is beschikbaar voor projecten die de bruikbaarheid van bedrijventerreinen verbeteren, in het bijzonder door betere benutting van het terrein, themagerichte invulling (specifiek voor de Noordoostpolder) en/of infrastructurele randvoorwaarden.

4.2.4 Uitvoerders van projecten

Mogelijke uitvoerders van projecten in maatregel 2 zijn gemeenten, provincie, bedrijven, onderwijsinstellingen, kennisinstellingen, organisaties die het (locale) bedrijfsleven vertegenwoordigen.

4.3 Maatregel 3 Versterken en uitbreiden van het toeristisch potentieel

Deze maatregel is gericht op het uitbreiden en versterken van het aanbod op het gebied van toerisme in Noordelijk Flevoland. Hierbij wordt in het bijzonder gekeken naar projecten (activiteiten, evenementen, voorzieningen) die de cultuurhistorische kernwaarden van Noordelijk Flevoland versterken.

4.3.1 Verdere versterking aanbod

Urk en Noordoostpolder zouden het aanbod kunnen versterken wanneer de dagactiviteiten verknoopt worden tot meerdaagse arrangementen. Dit zou alleen kunnen wanneer het aantal overnachtingsmogelijkheden toeneemt. Activiteiten

die bijdragen aan een koppeling van attracties (Orchideeënhoeve, historisch hart Urk, Schokland etc.) kunnen gefinancierd worden.

4.3.2 Lacunes verder invullen

Zo wel bij de gemeente Urk als Noordoostpolder wil men verder investeren in het attractiever maken van het gebied ten behoeve van het toerisme. Financiering is bijvoorbeeld mogelijk voor de ontwikkeling van de Corridor, de driehoek Nagele, Schokkerhaven, Schokland en de toeristische bestemming Urk.

4.3.3 Uitvoerders van projecten

Mogelijke uitvoerders van projecten in maatregel 3 zijn gemeenten, provincie, brancheorganisaties, natuurbeheerorganisaties en bedrijven in Noordelijk Flevoland.

Bijlagen

Bijlage I Convenant Regiospecifiek Pakket Zuiderzeelijn

Regiospecifiek Pakket Zuiderzeelijn

Convenant rijk - regio

23 juni 2008

1. Inleiding

1.1. Langmanakkoord

Het kabinet en het Samenwerkingsverband Noord-Nederland (SNN) hebben in het Langmanakkoord van 16 april 1998 de strategische uitgangspunten en de financiële kaders vastgelegd voor de ruimtelijk- economische ontwikkeling van Noord-Nederland t/m 2010. Een van de afspraken betreft "dat de snelle spoorverbinding Zuiderzeelijn zal worden opgenomen in de Nota Mobiliteit (voorheen Structuurvisie Verkeer en Vervoer III), waarbij het streven erop is gericht om de uitvoering vóór 2010 te beginnen". Het project Zuiderzeelijn is daarna vastgelegd in de Nota Ruimte, Pieken in de Delta en Nota Mobiliteit.

1.2. Structuurvisie en Aanvulling

Het kabinet heeft in 2005, op verzoek van de Tweede Kamer en naar aanleiding van het advies van de Tijdelijke Commissie Infrastructuurprojecten (TCI) besloten tot een herijking van de probleemstelling van Noord-Nederland / Flevoland en tot een hernieuwde en geactualiseerde afweging van nut en noodzaak van de Zuiderzeelijn. Als basis daarvoor geldt een structuurvisie. De herijking van de probleemstelling, de opstelling van de Structuurvisie en de Aanvulling op de Structuurvisie hebben plaatsgevonden in 2005 en 2006 in lijn met het toetsingskader van de TCI.

1.3. Coalitieakkoord

In het Coalitieakkoord CDA, PvdA en CU (februari 2007) is de volgende afspraak opgenomen: "De afspraken met Noord-Nederland over economische structuurversterking door een snelle Zuiderzeelijn-spoorverbinding zullen worden nagekomen. Indien een dergelijke snelle verbinding onvoldoende structuurversterkend rendement oplevert en/of niet verantwoord te exploiteren is, dient er, afgestemd met het Noorden en Flevoland en, uitgaande van deze afspraken, een alternatief samenhangend pakket te komen. Daarvan maken infrastructurele maatregelen een substantieel deel uit."

1.4. Regiospecifiek Pakket

Het kabinet heeft op basis van de onderzoeken op 16 november 2007 geconcludeerd dat:

- een Zuiderzeelijn in de vorm van een Hogesnelheidstrein (HST) niet verantwoord is te exploiteren binnen het beschikbare overheidsbudget;
- het ruimtelijk-economisch structurerend rendement van een HST relatief beperkt is en onvoldoende om een rijksinvestering van bijna € 3 miljard te rechtvaardigen;
- alles overwegerende het kabinet kiest voor een alternatief samenhangend pakket (Regiospecifiek Pakket), waarvan infrastructurele maatregelen een substantieel deel uitmaken;
- het planproces voor de Zuiderzeelijn, dat in 2000 is gestart met een verkenning, wordt gestopt. Er komt geen vervolg in de vorm van een planstudie.

In dit document zijn de kaders vastgelegd voor de uitwerking van de regiospecifieke oplossing, het zogeheten Regiospecifiek Pakket Zuiderzeelijn (RSP-ZZL).

2. Hoofduitgangspunten beleid

2.1 Doelstellingen

Het beleid van rijk en regio ter uitvoering van de Langmanafspraken is succesvol gebleken. Centrale beleidsopgave was versterking van de ruimtelijke en economische structuur en verbetering van de bereikbaarheid van Noord-Nederland. Dat beleid wordt in essentie voortgezet, met inachtneming van de herijkte probleemstelling. In de Structuurvisie Zuiderzeelijn (april 2006) zijn vanuit de probleemanalyse de hoofdpunten voor Noord-Nederland als volgt geformuleerd:

- het versterken van de meest kansrijke economische clusters;
- het concentreren van economische ontwikkeling en verstedelijking;
- het stimuleren van innovatie, kennis en ondernemerschap;
- het verbeteren van de bereikbaarheid, zowel binnen de regio als van Noord-Nederland met de rest van Nederland.

Aansluitend op het bestrijden van de economische ijlheid richt de aandacht zich op kansrijke clusters en versterking van de economische structuur. Hierbij wordt aangesloten op de bestaande economische clusters, die onderscheidend zijn op (inter)nationale schaal. Speerpunt van beleid wordt de transitie naar een meer op kennis gerichte economie. Ontwikkeling van innovatie, kennis en ondernemerschap worden gestimuleerd. Voorgestaan wordt een duurzame ontwikkeling van de specifieke ruimtelijke en economische kwaliteiten van Noord-Nederland als regio met een hoge leefkwaliteit.

2.2 Gebieden

De belangrijkste ruimtelijk-economische ontwikkelingen spelen zich af rond de twee (inter)nationale ontwikkelingsassen A6-A7 en A28 (-A37). De ingezette ruimtelijke concentratie van verstedelijking en economische activiteiten wordt voortgezet. Zij richt zich met name op het Nationaal stedelijk netwerk Groningen – Assen, de kernzones Leeuwarden / A7-zone Fryslân en de Stedenband Zuid-Drenthe. De twee overige noordelijke kernzones zijn de regio Eemsdelta (Delfzijl - Eemshaven) en de Westergozone. De clustering van kennisgerichte economische activiteiten in de centrale steden van het Noorden kan de gewenste interactie versterken tussen de universiteit, kennisinstellingen, onderwijsinstellingen en het bedrijfsleven.

De aansluiting van de regio via de ontwikkelingsassen A6-A7 en A28(-A37) op de (inter)nationale kerngebieden en de onderlinge bereikbaarheid van de noordelijke kernzones / stedelijke netwerken worden verbeterd. Een belangrijke gebiedsgerichte opgave is de afstemming binnen de stedelijke netwerken van de ruimtelijke en de economische ontwikkelingen en de voorwaardenscheppende bereikbaarheid.

Een vitaal platteland wordt gezien als mededragers voor de ruimtelijke en economische structuurversterking. De transitie van de landbouw (met name agribusiness) en versterking van de (water)recreatie vervullen een belangrijke rol in het versterken van de economische betekenis van het landelijk gebied. De gebieden Lauwersmeer en Veenkoloniën worden door de regio aangemerkt als kansrijk via de aanpak van de zgn. integrale gebiedsontwikkeling.

3. Programmatische aanpak

3.1. Opzet en afbakening

Een duurzame en succesvolle uitvoering van het RSP-ZZL vereist het werken vanuit een integrale visie en volgens programmatische aanpak. Met de programmatische aanpak wordt samenhang tussen maatregelen en projecten bevorderd, een integrale afweging mogelijk gemaakt, de flexibiliteit tussen programmalijnen en middelen gewaarborgd en een consistente lijn van het afgelopen programma Kompas voor het Noorden doorgetrokken. Bij de uitwerking van het RSP wordt onderscheid gemaakt tussen een ruimtelijk-economisch programma (REP) en projecten ter verbeteren van de regionale bereikbaarheid (RB). Het RSP beperkt zich geografisch tot de provincies Groningen, Fryslân en Drenthe en het noordelijk deel van de provincie Flevoland (Noordoostpolder). Het zuidelijk deel van Flevoland met de steden Almere en Lelystad wordt gerekend tot de Noordvleugel van de Randstad.

Het RSP-ZZL is additioneel ten opzichte van regulier beleid. De reeds gemaakte afspraken met het Noorden over projecten en/of programma's blijven gehandhaafd. De focus van het RSP ligt op effectieve maatregelen en projecten, die aansluiten bij de probleemstelling voor het Noorden, zoals beschreven in (de Aanvulling op) de Structuurvisie Zuiderzeelijn.

3.2. Ruimtelijk-economisch programma

Het ruimtelijk-economische deel van het RSP wordt vorm gegeven door middel van een aantal programmalijnen. In (de Aanvulling op) de Structuurvisie zijn voorbeeldprojecten uitgewerkt. Een aandachtspunt bij de uitwerking is de gefaseerde inzet van maatregelen en projecten. Gekozen is voor een regionaal investeringsprogramma met een looptijd van 2008 - 2020. Deze bestedingstermijn biedt de gelegenheid de uitwerking van het RSP qua beleidsdoelen en financiële programmering optimaal af te stemmen op de lopende investeringsprogramma's Pieken in de Delta (PID) / Koers Noord (2007 t/m 2010) en Operationeel Programma Europees Fonds voor Regionale Ontwikkeling OP EFRO (2007 t/m 2013).

3.3. Bereikbaarheidspakket

Voor het verbeteren van de regionale bereikbaarheid is een aantal concrete projecten benoemd, waarvan Rijk en Regio gezamenlijk hebben vastgesteld dat deze op goede wijze aansluiten bij de beoogde doelen. Daarnaast wordt er ruimte geboden om via een Regionaal Mobiliteitsfonds gedurende de looptijd van het RSP aanvullende bereikbaarheidsprojecten op te nemen.

4. Uitgangspunten Ruimtelijk - Economisch Programma (REP)

4.1. Programmalijnen

In de Aanvulling op de Structuurvisie Zuiderzeelijn is een opzet gemaakt voor een Ruimtelijk-Economisch Programma (REP). Er zijn dertien programmalijnen onderscheiden: Energie (A), Watertechnologie (B), Sensortechnologie (C), Lifesciences (D), Agribusiness (E), Chemie (F), Toerisme (G), Metaal en scheepsbouw (H), Algemeen MKB-beleid (I), Arbeidspotentieel (J), Bereikbaarheid (K, zie verder 5), Vestigingslocaties (L) en Woon- en leefklimaat (M).

4.2. Uitgangspunten voor uitwerking

Bij de uitwerking van het REP zal rekening worden gehouden met de volgende punten.

Uitvoering en sturingsfilosofie

Binnen het REP wordt onderscheid gemaakt in een rijksdeel en een regionaal deel. Het rijksdeel betreft grotere projecten binnen de programmalijnen, die ook in het Pieken in de Delta beleid van het

ministerie van EZ zijn benoemd. Regio en EZ dragen voor dit deel de komende jaren gezamenlijk enkele grote projecten aan en het ministerie van EZ besluit over de uitvoering.

Voor het regionale deel van het REP heeft de regio de volledige zeggenschap over de selectie en uitvoering van projecten, binnen de scope van het REP. De inzet van middelen uit het dit deel is een decentrale verantwoordelijkheid. Op het moment dat de regio besluit tot inzet van regionale middelen voor een project, levert ook het rijk een bijdrage aan het project.

Voor beide delen van het REP (het rijksdeel en regionale deel) wordt door de regio cofinanciering door bedrijven en kennisinstellingen gezocht.

Betrokkenheid departementen

Het REP wordt qua departementale betrokkenheid breder ingevuld dan de lopende programma's PID/Koers Noord en OP-EFRO. Regio, Economische Zaken en VROM werken nauw samen. Ook de departementen LNV, SZW en OCW kunnen actief participeren op programma- en projectniveau.

5. Uitgangspunten pakket Regionale Bereikbaarheid (RB)

5.1. Projecten en programmatische aanpak

Binnen het pakket Regionale Bereikbaarheid (RB) wordt onderscheid gemaakt tussen concreet benoemde projecten, waarover tussen rijk en regio bestuurlijke overeenstemming bestaat en een programmatische aanpak voor toekomstige decentrale projecten.

5.2. Concrete projecten

Voor deze projecten is de vraag of zij zullen worden uitgevoerd bestuurlijk niet meer aan de orde. De planuitwerking gaat met name over de vraag 'hoe en wanneer'. De lijst met concrete projecten is limitatief en bestaat uit de volgende projecten:

- A7-Zuidelijke Ringweg Groningen, fase 2 (kosten € 624 miljoen, waarvan € 200 miljoen ten laste van het MIRT): verbeteren verkeersafwikkeling door aanleg hoofd- en parallelbanen, inclusief goede inpassing in stedelijke omgeving.
- Bereikbaarheid Leeuwarden (kosten € 222 miljoen): verbeteren capaciteit en betrouwbaarheid van de verkeersafwikkeling rond Leeuwarden door maatregelen op regionale invalswegen;
- Bereikbaarheid Assen (kosten € 222 miljoen): bereikbaarheidsmaatregelen als onderdeel van gebiedsontwikkeling, o.a. extra snelwegaansluiting, station Assen Zuid en lokale infrastructuurmaatregelen;
- N50 Ramspol-Ens (kosten € 26 miljoen): verbeterde verkeersafwikkeling weggebruikers en scheepvaart door verhoogde brug Ramspol (13 meter) en verbreding naar 2x2 rijstroken,
- Openbaar vervoer (kosten € 300 miljoen): beter vervoerproduct door uitvoering van de volgende maatregelen: partiële uitbreiding spoor Leeuwarden – Groningen (ca. 120 mln.), stations Assen / Werpsterhoek en spoor voor nieuwe stations (ca. 43 mln.), Kolibri trein Groningen-Nieuweschans/Veendam (ca. 32 mln.) en opwaardering stations, perronhoogtes etc. (ca. 11 mln.), Kolibri regionale Q-Liners (ca. 21 mln.) en Kolibri overige maatregelen, waaronder bijv. toegankelijkheid perrons (ca. 70 mln.).

5.3 Regionaal Mobiliteitsfonds

Voor (toekomstige) decentrale projecten wordt een programmatische aanpak gekozen. Er wordt een Regionaal Mobiliteitsfonds opgericht. Het fonds is beschikbaar voor projecten, die in principe kunnen worden gerealiseerd vóór 2020. Indien deze termijn te kort blijkt kunnen ook projecten worden opgenomen, waarvan de realisatie start voor 2020 en de bouwtijd doorloopt tot na 2020.

De inzet van middelen uit het mobiliteitsfonds is een decentrale verantwoordelijkheid. Op het moment dat de regio besluit tot inzet van regionale middelen uit dit fonds voor een infrastructuurproject (weg of OV), levert ook het rijk een bijdrage aan het project.

5.4 Regie

Voor projecten op rijksinfrastructuur werken V&W en de betreffende regionale overheden samen voor planvorming en realisatie. Het rijk is en blijft bevoegd gezag voor deze projecten, waarbij in goed overleg tussen rijk en regio de concrete invulling van deze bevoegdheid per project wordt uitgewerkt. Het is in het belang van alle betrokken partijen (rijk en regio) dat projecten zo effectief en efficiënt mogelijk worden uitgevoerd. Een onderdeel hiervan is dat in alle projectfasen (planvorming, voorbereiding, realisatie en beheer en onderhoud) de optimale vorm van samenwerking tussen partijen wordt gekozen. Daarbij wordt onder andere gekeken naar de mogelijkheid voor regionale overheden om de kosten van projecten te beheersen en naar locatie en projectspecifieke omstandigheden, zoals bijvoorbeeld integrale gebiedsontwikkeling (combineren van planvorming, planprocedures, besluitvorming) en realisatie van werken.

Tijdens de planvorming zal tussen rijk en regio worden bepaald welk financieel – en marktarrangement het beste is toegesneden op het desbetreffende project: o.a. werk met werk maken, eventuele koppeling met gebiedsontwikkeling, innovatieve aanbesteding / geïntegreerde contracten, fasering in aanbesteding, inschakeling van regionale private partijen, mogelijkheden om in aanmerking te komen voor aanvullende fondsen (zoals Europese subsidie) op regionale titel. Voor projecten op rijksinfrastructuur en integrale projecten, waarvan rijksinfrastructuur de grootste component is, vervult V&W de rol van aanbestedende dienst voor de rijksinfrastructuur. Voor integrale projecten waar dit niet het geval is, zal over de invulling van de rol van aanbestedende dienst voor de rijksinfrastructuur overleg worden gevoerd. Bij gebiedsontwikkelingsprojecten, waarvan rijksinfrastructuur een beperkt onderdeel uitmaakt, kan bijvoorbeeld de overall regie bij de decentrale overheden liggen en de rijksinfrastructuur als deelproject onder verantwoordelijkheid van V&W worden gerealiseerd, dan wel als onderdeel van het totaal op de markt gebracht.

Voor het verder vormgeven van de regie per project gelden de volgende uitgangspunten:

- De financiële regie over de aanwending van het regionaal mobiliteitsfonds ligt bij de regio. De regio bepaalt welke projecten met het fonds worden gerealiseerd. Dit kunnen ook projecten op rijksinfrastructuur zijn.
- De realisatieverantwoordelijkheid en -opdrachtgeverschap voor rijksinfrastructuur liggen bij V&W. Dit wordt vormgegeven in een gezamenlijke projectorganisatie, waarbij de opzet en samenstelling wordt afgestemd op de projectfase en de projectspecifieke situatie en zo goed mogelijk gebruik wordt gemaakt van de deskundigheden, competenties en verantwoordelijkheden van samenwerkende partijen.
- De projectspecifieke uitwerking van de rolverdeling tussen rijk en regio heeft géén consequenties voor de financiële bijdrage van rijk en regio aan het Regiospecifiek Pakket en het tempo van uitvoering van projecten.
- Voor elk rijksinfrastructuurproject wordt naast de minister van V&W vanuit de regio een bestuurlijk trekker aangewezen.

6. Financiële kaders

6.1. Budget

De verhouding rijksbijdrage : regionale bijdrage bedraagt over het gehele RSP 73% (rijk) : 27% (regio). Deze verhouding is gebaseerd op de oorspronkelijke rijks- en regionale bijdragen voor de Zuiderzeelijn van € 2,73 miljard (rijk) en € 1,02 miljard (regio). De verhouding geldt ook na eventuele toekomstige wijzigingen in de samenstelling van het RSP.

De rijksbijdrage aan het RSP bedraagt € 1.800 miljoen. De bijdrage van de regio aan het RSP bedraagt € 670 miljoen. De regio is verantwoordelijk om voor het ruimtelijk-economisch programma (REP) een aanvullende bijdrage van kennisinstellingen en marktpartijen te verkrijgen (ieder € 100 miljoen), in te zetten voor zowel het rijks- als het regionale deel van het REP. Het totale RSP-budget bedraagt daarmee € 2.670 miljoen.

6.2. Verdeling budget over deelprogramma's

Het budget wordt als volgt verdeeld over de verschillende programmaonderdelen:

- Voor het REP een rijksbijdrage van € 300 miljoen en een regionale bijdrage van € 100 miljoen. Voor het rijksdeel van het REP, onder regie van het Ministerie van EZ, wordt € 150 van de rijksbijdrage ingezet. Voor het regionaal deel van het REP, onder regie van de regio, wordt € 250 miljoen ingezet (€ 150 miljoen rijk + € 100 miljoen regio).
- Het budget voor Bereikbaarheid bedraagt € 2 070 mln. (rijk € 1 500 miljoen + regio € 570 miljoen). Binnen het pakket Bereikbaarheid geldt de volgende onderverdeling:
 - o Concrete Projecten € 1.100 miljoen (rijk € 1.000 miljoen + regio € 100 miljoen)¹
 - o Regionaal Mobiliteitsfonds € 970 miljoen (rijk € 500 miljoen + regio € 470 miljoen).

De budgettaire verdeling tussen REP, concrete projecten en regionaal mobiliteitsfonds kan in onderling bestuurlijk overleg tussen rijk en regio worden gewijzigd.

6.3. Flevoland: Noordoostpolder

Van de rijksbijdrage aan het RSP-budget wordt voor de ontwikkeling van de Noordoostpolder een bedrag van € 50 miljoen beschikbaar gesteld aan de provincie Flevoland. Deze middelen komen voor € 26 miljoen uit de rijksbijdrage aan de concrete projecten voor het project N50 Ramspol-Ens en worden voor € 24 miljoen geboekt op de rijksbijdrage aan het regionale deel van het ruimtelijk-economisch programma REP. Het laatstgenoemde bedrag wordt door Flevoland besteed aan de verbreding van de N50 en REP-programmalijnen, met toepassing van de in dit convenant geldende afspraken.

6.4 Financiële spelregels

- i. De bijdragen zijn kasbedragen, prijspeil 2007 en aïl in (inclusief BTW, Voorbereiding en Toezicht, Onvoorzien en Risico's). De rijksbijdrage wordt op de VenW-begroting jaarlijks geïndexeerd met het toegekende percentage van het indexcijfer bruto overheidsinvesteringen (IBOI).
- ii. De regionale bijdrage aan het onderdeel concrete projecten wordt ingezet voor decentrale infrastructuurprojecten, die hiervan onderdeel uitmaken.
- iii. Uit het mobiliteitsfonds wordt een bijdrage van € 100 miljoen (prijspeil 2007) geïeveld aan de concrete bereikbaarheidsprojecten. Deze bijdrage vervalt, indien na realisatie van de concrete bereikbaarheidsprojecten is gebleken dat deze bijdrage niet nodig is.

¹ De kosten van de concrete projecten zijn momenteel geraamd op € 1.200 mln.; er zal gestuurd worden op een taakstellend budget van € 1.100 mln. Binnen het mobiliteitsfonds zal € 100 mln. worden gereserveerd als bijdrage aan de concrete projecten.

- iv. Voor de regionale bijdrage aan de bereikbaarheidsprojecten en het regionaal mobiliteitsfonds kan geen gebruik worden gemaakt van door de rijksoverheid op andere titel(s) verstrekte budgetten. De rijksbijdrage is niet beschikbaar als cofinanciering voor projecten buiten het RSP. Eventuele toekomstige scope-uitbreidingen en nieuwe onderdelen van lopende bereikbaarheidsprojecten kunnen uit het RSP worden gefinancierd.
- v. Het programmabudget RSP kan worden verhoogd door bijdragen van derden (bijvoorbeeld Europese Unie en private financiering). Deze bijdragen worden niet aangemerkt als regionale of als rijksbijdrage. Eventueel kan gezamenlijk worden besloten een bijdrage van derden te gebruiken om de algehele overheidsbijdrage te verlagen. De verhouding tussen rijks- en regiobijdrage zal echter ongewijzigd blijven.
- vi. Kostenstijgingen als gevolg van bijvoorbeeld onvoorziene gebeurtenissen en wijziging van de scope van projecten worden binnen het RSP-budget opgevangen. Dit kan betekenen dat projecten moeten worden versoberd (aanpassing uitvoering, scope en/of functionaliteit) dan wel gefaseerd moeten worden gerealiseerd. Indien de aanpassingen niet tot de noodzakelijke budgettaire ruimte leiden, kunnen projecten ook komen te vervallen. Wanneer projecten overhoopt komen te vervallen blijft het budget gereserveerd voor het RSP. Vrijvallende middelen kunnen in overleg tussen rijk en regio voor andere projecten binnen de scope van het RSP worden aangewend.
- vii. Indien een regionale partij van oordeel is dat de waarde van de door haar gehouden aandelen in het kapitaal van de N.V. NUON en/of N.V. Essent dusdanig is, dat het voor haar redelijkerwijs niet mogelijk is haar bijdrage aan het RSP te voldoen treden Rijk en regio met elkaar in overleg over de gevolgen voor de uitvoering van het RSP. De rijksbijdrage aan het RSP wordt in geen geval verhoogd.
- viii. De regio blijft naast de rijksbijdrage voor het RSP aanspraak maken op financiering van projecten vanuit bestaand rijksbeleid (bijv. FES, MIRT). Daarop zijn de betreffende landelijke doelstellingen, criteria en procedures van toepassing. In voorkomende gevallen zal bij de beoordeling van deze aanspraak de resterende budgetruimte binnen het RSP in de beschouwing worden betrokken. Dit ter voorkoming van onderuitputting van het RSP-budget.

De spreiding van de overheidsbijdragen over de jaren is – ook bij eventuele toekomstige wijzigingen in de samenstelling van het RSP, als volgt.

Regiospecifiek Pakket	Rijk	Regid	Kostid	2008	2009	2010	2011	2012	2013	2014	2015	2016	2017	2018	2019	2020
ruimtelijk economisch programma	300	100			10	10	10	30	30	30	30	30	30	30	30	30
concrete bereikbaarheidsprojecten	1000	200	1200		15	53	38	64	79	109	105	149	114	94	94	66
regionaal mobiliteitsfonds	600	370			0	20	30	0	50	50	50	50	50	50	50	50
Totaal RSP uit ZZL budget	1800	670			0	45	93	48	164	159	189	185	229	194	174	146
Totaal uit MIRT A7	200												0	50	50	50
Extra Spoor vanuit LMCA Motie 12-12-07	160									0	10	25	50	50	25	0
TOTAAL RIJKSBIJDRAGE NOOR NEDERLAND	2160	670			0	45	93	48	164	159	199	211	329	294	249	224

6.5. Overige rijksbijdragen bereikbaarheid

Het rijk stelt in samenhang met de doelstellingen en middelen van het RSP-ZZL de volgende aanvullende middelen beschikbaar.

MIRT

In het kader van het MIRT wordt voor het project A7-Zuidelijke Ringweg Groningen, 2^e fase € 200 miljoen beschikbaar gesteld.

LMCA-Spoor

In het kader van het landelijke project Landelijke Markt en Capaciteitsanalyse Spoor (LMCA-Spoor) wordt conform motie Koopmans (Kamerstuk nr 2007-2008, 27658, nr. 41, Tweede Kamer) € 160 miljoen beschikbaar gesteld voor maatregelen op het noordelijke kernnet spoor. Binnen de

Convenant Regiospecifiek Pakket Zuiderzeelijn

doelstellingen van het LMCA-Spoor worden de volgende maatregelen voorgesteld: uitbouw capaciteit kernnet spoor traject Zwolle-Herfte, boogverruiming spoor Hoogeveen, overwegveiligheid op Zwolle-Groningen en Zwolle-Leeuwarden met oog op frequentieverhoging, alsmede capaciteitsaanpassing bij Groningen Europapark. De besluitvorming over dit budget is voorbehouden aan de minister van V&W.

Project reistijdverbetering

In het kader van het landelijke project Reistijdversnelling worden middelen beschikbaar gesteld voor het project Wachtspoor goederenvervoer Beilen.

7. Organisatie en sturingsfilosofie

Voor de aansturing en uitvoering van het RSP gelden de volgende afspraken.

7.1. Periodiek bestuurlijk voortgangsoverleg

Realisatie van het RSP-ZZL is een gezamenlijke verantwoordelijkheid van het rijk en de regio. Over de voortgang van het RSP, behoefte aan bijsturing op doelen, beschikbaarheid middelen, (her)prioritering projecten, enz. vindt jaarlijks bestuurlijk overleg plaats tussen:

- rijk: de ministers van Economisch Zaken, VROM en Verkeer en Waterstaat;
- regio: het dagelijks bestuur van het SNN.

Het voortgangsoverleg RSP-ZZL wordt zo mogelijk geïntegreerd met de periodieke bestuurlijke overleggen over de voortgang van de programma's PiD/Koers Noord en OP-EFRO en het overleg over de SamenwerkingsAgenda Noord-Nederland (SANN) op het terrein van bereikbaarheid en mobiliteit (MIRT). Het voortgangsoverleg met Flevoland wordt ingepast in regulier MIRT overleg.

Over het voortgangsoverleg wordt jaarlijks een gezamenlijk, integraal verslag opgesteld. De minister van Verkeer en Waterstaat en het dagelijks bestuur van het SNN zenden het verslag ter kennisneming aan de Tweede Kamer, respectievelijk de provinciale besturen van Groningen, Fryslân en Drenthe.

7.2. Ambtelijke organisatie

Het proces wordt aangestuurd door een op hoog ambtelijk niveau bezette stuurgroep. Het werkproces wordt begeleid door een ambtelijke projectgroep rijk - regio. De projectgroep voert een keer per kwartaal overleg met oog op de voortgang en de RSP-brede projectbeheersing. De projectgroep bereidt ook de vergaderingen van de stuurgroep en het periodiek bestuurlijk overleg voor.

Ondertekening

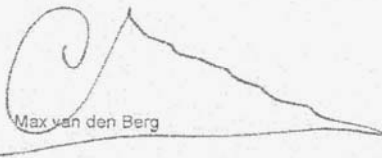
Dit convenant is ondertekend op 23 juni 2008 te Drachten.

DE MINISTER VAN VERKEER EN WATERSTAAT

VOORZITTER STUURGROEP ZUIDERZEELIJN




Camiel Eurlings



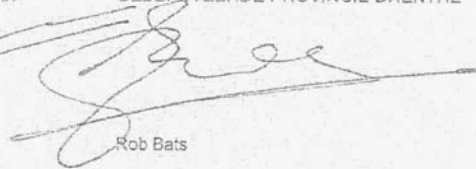
Max van den Berg

GEDEPUTEERDE PROVINCIE FRYSLAN

GEDEPUTEERDE PROVINCIE DRENTHE



Piet Adema



Rob Bats

GEDEPUTEERDE PROVINCIE GRONINGEN

GEDEPUTEERDE PROVINCIE FLEVOLAND



Henk Bleker



Harry Dijkma

Bijlage II Convenant uitvoering Regio Specifiek Pakket Zuiderzeelijn in Noordelijk Flevoland



PROVINCIE FLEVOLAND



noordoostpolder

CONVENANT INZET ZUIDERZEELIJNGELDEN IN NOORDELIJK FLEVOLAND



14 juli 2010

**Convenant
uitvoering Regio Specifiek Pakket Zuiderzeelijn
in Noordelijk Flevoland**

HB nummer: 994366

Convenant uitvoering Regio Specifiek Pakket Zuiderzeelijn in Noordelijk Flevoland

Partijen:

1. het College van gedeputeerde staten van Flevoland, te dezen vertegenwoordigd door de heer A.L. Greiner, gedeputeerde, daarbij handelend ter uitvoering van het besluit van het College van gedeputeerde staten van 22 juni 2010, hierna te noemen: provincie.
2. het College van burgemeester en wethouders van de gemeente Noordoostpolder, te dezen vertegenwoordigd door de heer A. van der Werff, burgemeester, daarbij handelend ter uitvoering van het besluit van het College van burgemeester en wethouders van de gemeente Noordoostpolder van 13 juli 2010, hierna te noemen: gemeente Noordoostpolder.
3. het College van burgemeester en wethouders van de gemeente Urk, te dezen vertegenwoordigd door de heer J. Kroon, burgemeester, daarbij handelend ter uitvoering van het besluit van het College van burgemeester en wethouders van de gemeente Urk van 24 juni 2010, hierna te noemen: gemeente Urk.

overwegende dat:

In het Coalitieakkoord van de regeringspartijen CDA, PvdA en CU (februari 2007) de volgende afspraak is opgenomen:

"De afspraken met Noord-Nederland over economische structuurversterking door een snelle Zuiderzeelijnspoorverbinding zullen worden nagekomen. Indien een dergelijke snelle verbinding onvoldoende structuurversterkend rendement oplevert en/of niet verantwoord te exploiteren is, dient er, afgestemd met het Noorden en Flevoland en, uitgaande van deze afspraken, een alternatief samenhangend pakket te komen. Daarvan maken infrastructurele maatregelen een substantieel deel uit".

Het Kabinet op basis van onderzoeken op 16 november 2007 heeft geconcludeerd dat een Zuiderzeelijn in de vorm van een Hogesnelheidstrein (HST) binnen het beschikbare overheidsbudget niet verantwoord te exploiteren is.

Het Kabinet, alles overwegende, heeft besloten de provincies Groningen, Friesland, Drenthe en Flevoland een alternatief samenhangend pakket aan te bieden, waarvan infrastructurele maatregelen en economische versterking een substantieel deel uitmaken.

Over dit pakket, het Regiospecifiek Pakket Zuiderzeelijn (hierna RSP) op 23 juni 2008 tussen het rijk en de vier genoemde provincies een convenant is afgesloten waarin is neergelegd dat het Rijk aan de provincie Flevoland 50 miljoen beschikbaar stelt voor de structuurversterking van de Noordoostpolder. Hiervan is 26 miljoen euro bestemd voor de realisering van de N50 tussen Ens en Ramspol.

Op provinciaal niveau partijen in goed overleg overeen zijn gekomen om het aanvankelijk beoogde bestedingsgebied Noordoostpolder uit te breiden tot Noordelijk Flevoland (de gemeenten Noordoostpolder en Urk), gezien het feit dat Urk zich bereid heeft verklaard bij te dragen aan de cofinanciering, en dat om die reden het budget dat door het Rijk beschikbaar is gesteld zal worden ingezet voor de economische structuurversterking van beide gemeenten.

Inmiddels vaststaat dat van de resterende 24 miljoen aan rijksmiddelen (zijnde € 50 miljoen - € 26 miljoen voor realisering N50 tussen Ens en Ramspol):

- 10 miljoen is bestemd voor de verbreding van de N50 tussen Emmeloord en Ens.
- 14 miljoen is bestemd voor concrete projecten die bijdragen aan de economische versterking. Dit kunnen ook maatregelen van infrastructurele aard zijn.

Het bedrag van 24 miljoen euro zal moeten worden aangevuld met publieke en private middelen, overeenkomstig de bepalingen uit het convenant van 23 juni 2008.

Dat het gewenst is nadere afspraken te maken over de verdeling van de middelen die door het Rijk beschikbaar zijn gesteld en over de wijze waarop partijen zullen bijdragen aan de regionale cofinanciering, zoals vastgelegd in het convenant van 23 juni 2008.

komen het volgende overeen:

Algemeen

1. Doelstelling convenant

- 1.1 Partijen streven gezamenlijk naar een goede besteding van de middelen die het Rijk via het afgesloten convenant aan Noordelijk Flevoland beschikbaar heeft gesteld, met in acht neming van de daarin beschreven doelstellingen en kaders.
- 1.2 Mocht een partij bij de uitvoering van dit convenant vaststellen dat een bepaling daarvan nadere uitwerking behoeft om aan haar doel te beantwoorden, dan treden partijen in overleg. In dit overleg komen zij een zodanige aanvulling op dit convenant overeen dat het aan zijn doel beantwoordt.

2. Afspraken op hoofdlijnen

- 2.1 Partijen streven gezamenlijk naar een spoedige realisatie van het project N50 Ramspol - Ens en van de verbreding van de N50 tussen Emmeloord en Ens.
- 2.2 Partijen streven gezamenlijk naar het realiseren van majeure projecten die bijdragen aan een economische structuurversterking van Noordelijk Flevoland.
- 2.3 Partijen streven er naar om de beschikbaar gestelde rijksbijdrage voor 1 januari 2020 tot volledige besteding te hebben gebracht.

- 2.4 Partijen stellen de volgende cofinanciering beschikbaar:
 - Provincie Flevoland: totaal 8 miljoen euro
 - Gemeente Noordoostpolder: totaal 4 miljoen euro
 - Gemeente Urk: totaal 2 miljoen euro.
- 2.5 Genoemde cofinanciering wordt ingezet voor:
 - Verbreding van de N50 tussen Emmeloord en Ens.
 - Projecten gericht op versterking van de regionale of lokale economie, waaronder mogelijk ook andere infrastructurele projecten.
- 2.6 Van de onder 2.4 genoemde cofinanciering stellen partijen de volgende bijdragen beschikbaar voor de verbreding van de N50 tussen Emmeloord en Ens:
 - Provincie Flevoland: 4 miljoen euro
 - Gemeente Noordoostpolder: 2 miljoen euro
 - Gemeente Urk: 0,5 miljoen euro.
- 2.7 Van de onder 2.4 genoemde cofinanciering stellen partijen de volgende bedragen beschikbaar voor concrete projecten die bijdragen aan de economische versterking:
 - Provincie Flevoland: 4 miljoen euro
 - Gemeente Noordoostpolder: 2 miljoen euro
 - Gemeente Urk: 1,5 miljoen euro.
- 2.8 De inzet van de rijks- en provinciale middelen die beschikbaar zijn voor projecten gericht op economische versterking zullen worden ingezet in de gemeente Noordoostpolder en de gemeente Urk volgens een verdeling van 2:1.
- 2.9 De bedragen zijn nominale bedragen en worden gedurende de looptijd van dit convenant niet aangepast aan de loon- en prijsontwikkelingen.
- 2.10 Partijen bepalen in onderling overleg welke projecten in aanmerking komen voor provinciale en gemeentelijke cofinanciering en streven een evenwichtige spreiding van projecten over het grondgebied van beide gemeenten na.
- 2.11 Partijen zetten zich gezamenlijk in voor het vinden van cofinanciering vanuit het bedrijfsleven en onderzoeksinstituten.
- 2.12 De besluitvorming over de inzet van de in dit convenant genoemde middelen vindt plaats in het college van gedeputeerde staten en de colleges van burgemeester en wethouders van de gemeenten Noordoostpolder en Urk. De besluitvorming wordt voorbereid door een stuurgroep waarin partijen bestuurlijk vertegenwoordigd zijn. Deze stuurgroep - waarvan het voorzitterschap en ambtelijk secretariaat bij de provincie berust - adviseert de betreffende colleges over de projecten die in aanmerking komen voor de vereiste cofinanciering. Het advies van de stuurgroep heeft een zwaarwegend karakter. Wanneer een van de betreffende colleges besluit af te wijken van het advies van de stuurgroep vindt tussen partijen bestuurlijk overleg plaats.

- 2.13 De projecten worden na besluitvorming in de colleges van respectievelijk gedeputeerde staten en burgemeester en wethouders, door de provincie aangemeld bij het rijk in verband met uitbetaling van de door het Rijk in het Convenant Regiospecifiek Pakket Zuiderzeelijn toegezegde bijdrage.
- 2.14 Partijen maken na positieve besluitvorming de co-financiering die zij aan een uit te voeren project beschikbaar stellen over op het bankrekeningnummer van de uitvoerder van een project, zulks op basis van de voortgang van het project, tenzij hierover andere afspraken worden gemaakt.
- 2.15 De besluitvorming over de feitelijke toekenning van subsidie vanuit het RSP vindt door de provincie plaats door middel van het verlenen van een subsidiebeschikking en een daarbij behorende uitvoeringsovereenkomst. In deze uitvoeringsovereenkomst worden de essentialia van de projecten vastgelegd, waartoe in ieder geval worden gerekend:
- de inhoudelijke beschrijving van het project inclusief de te bereiken doelstellingen;
 - de bij de uitvoering van het project betrokken partijen en de wijze waarop en de mate waarin zij bij de uitvoering participeren, ook in financiële zin;
 - de omvang van de totale financiële bijdrage;
 - de wijze waarop de financiële bijdrage ter beschikking wordt gesteld;
 - de wijze waarop over de voortgang, de afronding en de resultaten van het project wordt gerapporteerd, zowel inhoudelijk en financieel.

3. Communicatie

Partijen erkennen het belang van eenduidige en transparante communicatie over de projecten die in het kader van dit convenant in aanmerking komen voor een bijdrage en stemmen de wijze van communiceren af in de bij punt 2.12 genoemde stuurgroep.

4. Evaluatie en monitoring van de afspraken uit dit convenant

Partijen evalueren jaarlijks tijdens een bestuurlijk overleg de uitvoering en de werking van dit convenant.

5. Diverse bepalingen

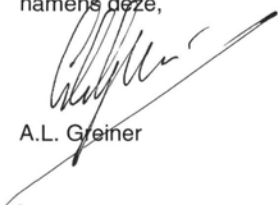
- 5.1 Wanneer zich onvoorziene omstandigheden voordoen die van invloed zijn op de uitvoering van het convenant treden partijen met elkaar in overleg teneinde na te gaan in hoeverre er aanleiding bestaat het convenant aan te passen.
- 5.2 In geval van geschillen voortvloeiend uit dit convenant of afspraken die daarmee samenhangen, zullen partijen trachten deze in eerste instantie op te lossen met behulp van Mediation, conform het reglement van de Stichting Nederlands Mediation Instituut te Rotterdam, zoals dat luidt op de aanvangsdatum van de mediation.

5.3 Dit convenant treedt in werking bij ondertekening door alle partijen en is van kracht tot 1 januari 2015.

ondertekening

Dit convenant is in drievoud ondertekend op 14 juli 2010.

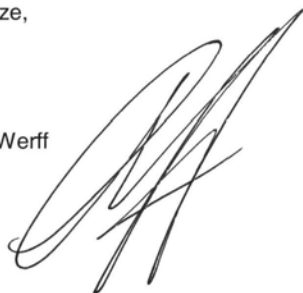
Gedeputeerde Staten van Flevoland,
namens deze,



A.L. Greiner

Burgemeester en wethouders van Noordoostpolder
namens deze,

A. van der Werff



Burgemeester en wethouders van Urk
namens deze,

J. Kroon



Bijlage III Definities programmalijnen

Arbeidspotentieel: De beroepsbevolking.

Toerisme: De activiteiten van personen die reizen naar en verblijven op plaatsen buiten hun normale omgeving, voor niet langer dan een (aaneengesloten) jaar, om redenen van vrijetijdsbesteding, zaken en andere doeleinden die niet zijn verbonden met het uitoefenen van activiteiten die worden beloond vanuit de plaats die wordt bezocht.

Agribusiness en visserij: Ondernemingen, die betrokken zijn bij de productie, verwerking en verhandeling van respectievelijk land-, tuinbouw- en visproducten en voedingsmiddelen, inclusief de toelevering van uitgangsmateriaal.

Maakindustrie: Sector van metaalverwerkende bedrijven in de breedste zin van het woord. De scheepsbouw is één van de bedrijfstakken binnen deze sector. Ook bedrijven die composiet maken of verwerken vallen hieronder.

Specifieke vestigingslocaties: Door de overheid aangewezen locaties voor de vestiging van bedrijven.

Sensortechnologie: Een sensor is een instrument dat karakteristieke grootheden van een bepaald object waarneemt.

MKB: Midden- en Kleinbedrijf. In het algemeen ondernemingen met maximaal 250 werknemers.

Energie(sector): Producenten en leveranciers van energie, productie en installatie van energietechnologie en dienstverlening op energieactiviteiten.

Chemie(sector): Bedrijven die zich bezighouden met de verandering van stoffen.

Watertechnologie: Alle technologieën en technieken ten behoeve van het bereiden, transporteren, leveren, verzamelen, behandelen en (her)gebruiken van drinkwater, proceswater en afvalwater voor en van burgers, huishoudens, industrie, land- en tuinbouw, recreatie en toerisme. Alsmede daaraan gelieerde applicatiekennis en kennis en advies over organisatie, beheer en financiering van watertechnologie.

Life science: wetenschap en technologie ter bevordering van gezondheid en diagnostiek, preventie en behandeling van stoornissen.

Woon/leefklimaat: Subjectief geheel van omstandigheden waarin een mens leeft.

Bijlage IV Criteria Majeure projecten economische structuurversterking in Noordelijk Flevoland

A. Algemene inhoudelijke criteria

1. Het project valt inhoudelijk binnen de kaders van de, in het ZZL, gedefinieerde maatregelen.
2. De omvang van het project is substantieel: de minimaal benodigde subsidie bedraagt 250.000 euro, tenzij het project tot doel heeft het uitwerken van een haalbaarheidsonderzoek en/of businesscase.
3. De maximale subsidie aan het project is 67% van de subsidiabele kosten en bedraagt niet meer dan 2,5 miljoen euro.
4. Subsidie ten behoeve van exploitatie en beheer is uitgesloten.
5. Het project moet aantoonbaar additioneel zijn ten opzichte van de reguliere taken. Dat wil zeggen dat de uit te voeren activiteiten nieuw zijn of een verantwoorde uitbreiding vormen van al lopende en/of reguliere activiteiten.
6. De financieel economische haalbaarheid en de maatschappelijke haalbaarheid van het project is afdoende onderbouwd.
7. Zonder subsidie in het kader van het ZZL kan het project niet of slechts met aanzienlijke vertraging gerealiseerd worden.

B. Kwalitatieve inhoudelijke criteria

1. Het project levert een directe en aantoonbare bijdrage van betekenis ten opzichte van de autonome economische ontwikkelingen in Noordelijk Flevoland.
2. Er moet bij voorkeur sprake zijn van samenwerking en/of coalitievorming met relevante partners.
3. Binnen maatregel 1 *Versterken innovatief potentieel en ondernemerschap* van het ZZL programma wordt de voorkeur gegeven aan projecten die de volgende sectoren versterken: agri- en visbusiness, maakindustrie (metaal, scheepsbouw, composieten), (duurzame) energie en sensortechnologie. Projecten die betrekking hebben op de sector Life Sciences hebben prioriteit twee. Geen voorkeur hebben projecten die betrekking hebben op de sectoren chemie en watertechnologie.