



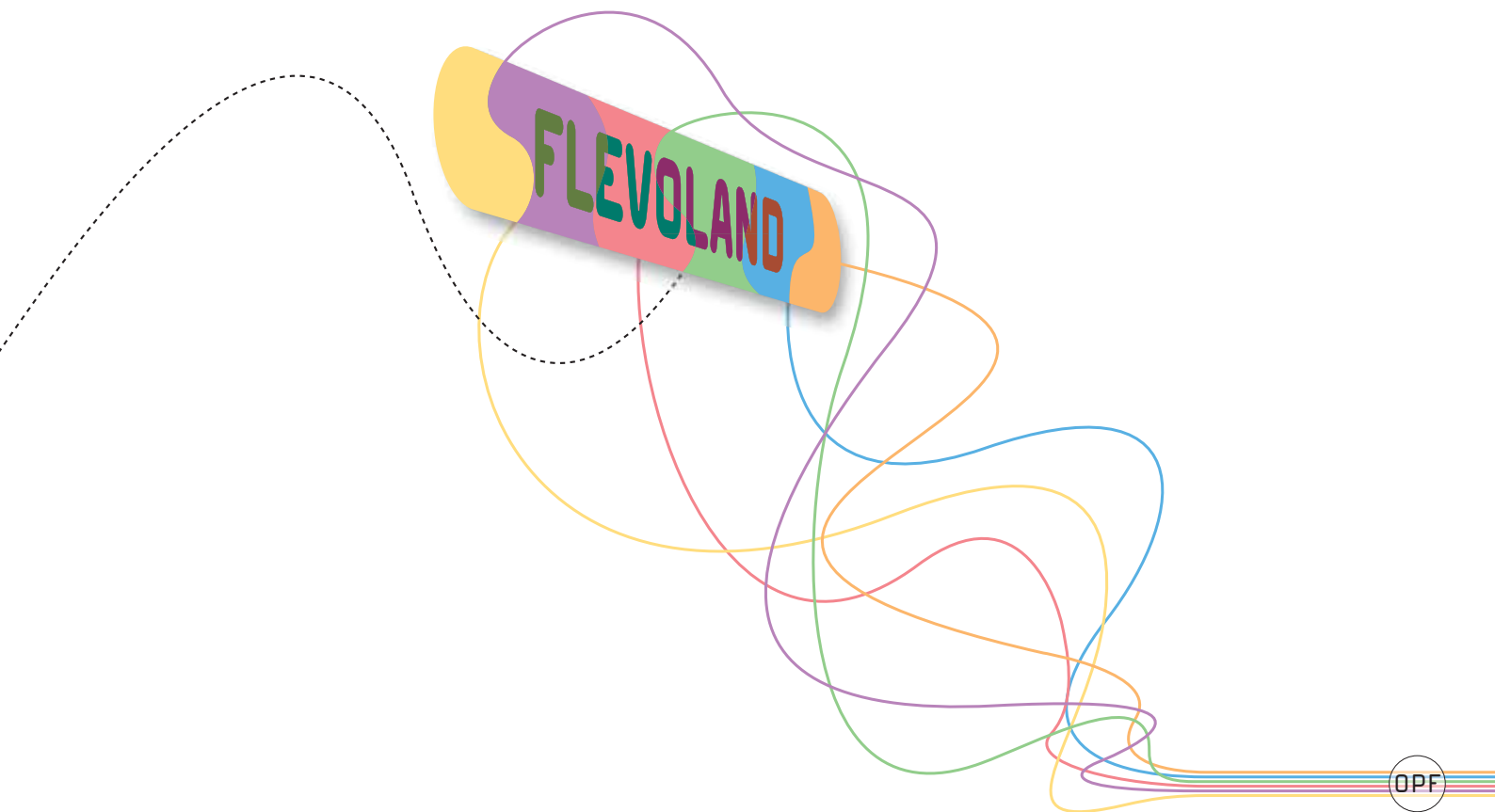
PROVINCIE FLEVOLAND

OMGEVINGSPLAN FLEVOLAND 2006





OMGEVINGSPLAN FLEVOLAND 2006



The background features a stylized illustration of three human figures in shades of grey, with a large, detailed leaf graphic on the right side. The figures are positioned in the foreground, while the background shows a landscape with water and a distant horizon.

VOORWOORD

VOORWOORD

Dit tweede Omgevingsplan is op 2 november 2006 door Provinciale Staten vastgesteld en is het resultaat van een intensieve voorbereidingsperiode. Gedeputeerde Staten hebben met mede-overheden en andere gebiedspartners uitgebreid van gedachten gewisseld over de toekomst van Flevoland, het gewenste provinciaal beleid en de wijze waarop gezamenlijk doelen binnen afzienbare termijnen gerealiseerd kunnen worden. Provinciale Staten hebben met kaderstellende uitspraken richting gegeven aan het nieuwe omgevingsbeleid, mede op basis van adviezen van een drietal burgerjury's. Deze jury's waren samengesteld als een representatieve afspiegeling van de Flevolandse bevolking.

Het plan is vastgesteld op het moment dat tussen Noordvleugelpartijen en het kabinet nog geen harde afspraken zijn gemaakt over de verstedelijkingsopgave voor Almere en de voorwaarden waaronder deze door de betrokken regionale partijen geaccepteerd worden. Het plan biedt in planologisch opzicht wel de ruimte voor een nieuwe grootschalige verstedelijkingsopgave voor Almere, maar besluitvorming over daadwerkelijke acceptatie van deze groeiopgave zal in definitieve zin later genomen worden. De basis hiervoor moet worden gevormd door duidelijke afspraken met het rijk over met name de wijze waarop de ontsluitingsproblematiek van Almere wordt aangepakt.



INHOUDSOPGAVE




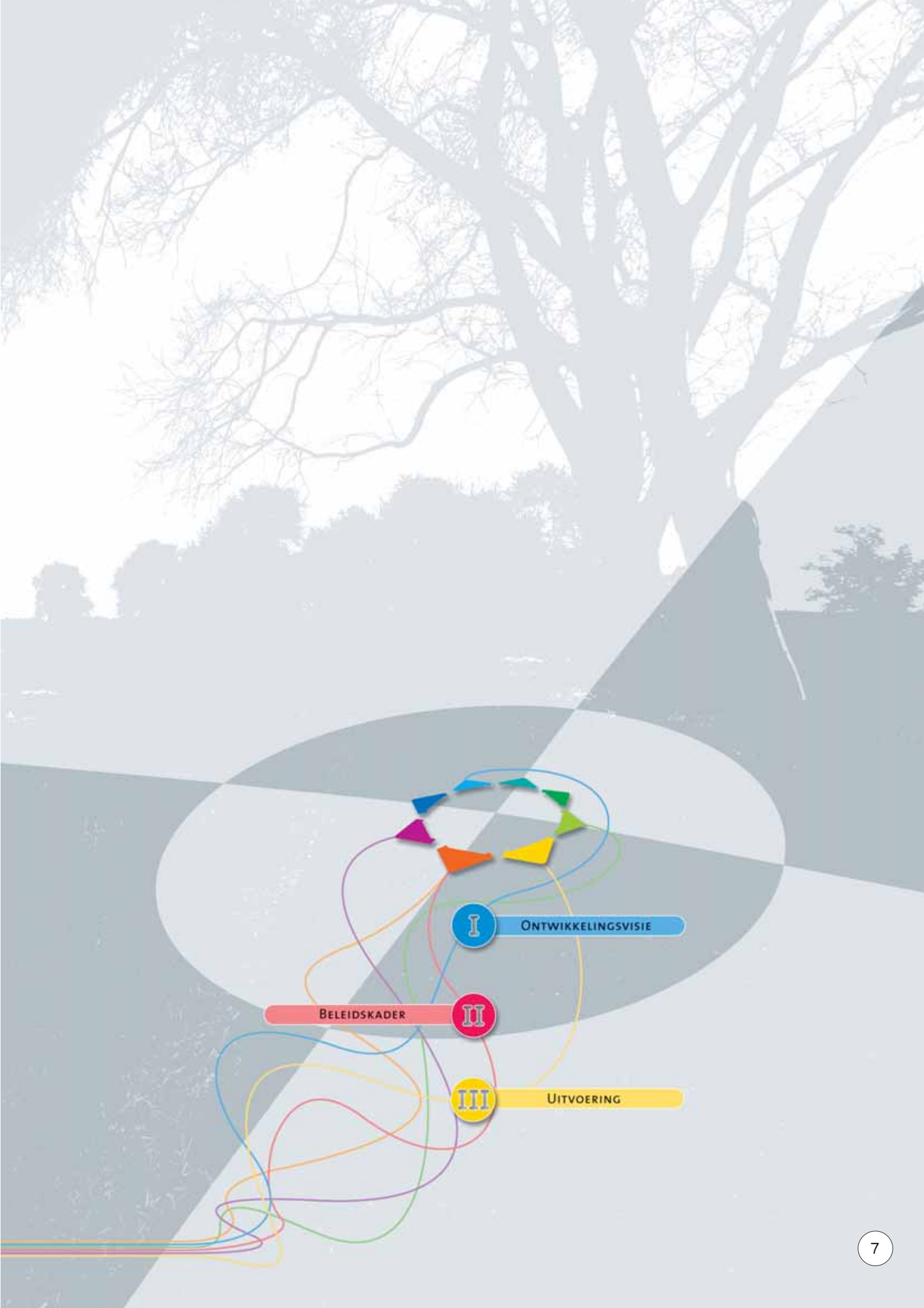
	Voorwoord	3
1	Inleiding	9
DEEL I	ONTWIKKELINGSVISIE	13
2	Ontwikkelingsvisie	15
2.1	Opgaven	15
2.2	Visie en ambitie	16
2.2.1	Provinciebrede ambities	16
2.2.2	Stedelijk Gebied	20
2.2.3	Landelijk gebied	24
2.3	Sturen op resultaat	26
DEEL II	BELEIDSKADER	31
3	Omgevingskwaliteit	33
3.1	Provinciale Hoofdstructuur	33
3.2	Procesmatige uitwerking van de omgevingskwaliteit	34
3.3	Instrumenten voor omgevingskwaliteit	37
3.4	Provinciebrede beleidsuitgangspunten	38
3.4.1	Verkeer en vervoer	38
3.4.2	Water	53
3.4.3	Milieu: ontkoppeling	60
4	Beleidskader voor het stedelijk gebied	63
4.1	Stedelijke ontwikkeling	63
4.1.1	Wonen	66
4.1.2	Bedrijventerreinen en overige werklocaties	68
4.1.3	Mobiliteit in steden en dorpen	72
4.1.4	Water in steden en dorpen	72
4.1.5	Milieu in steden en dorpen	75
4.1.6	Stedelijke profielen	82
4.2	Sociale ontwikkeling	89
4.2.1	Sociale samenhang	89
4.2.2	Voorzieningen	91
4.2.3	Jeugdzorg	92
4.2.4	Zorg en Welzijn	93
4.2.5	Onderwijs	94
4.2.6	Cultuur	96
4.2.7	Sport	100
4.3	Economische ontwikkeling	102
4.3.1	Algemeen	102
4.3.2	Innovatiebevordering	103
4.3.3	Internationalisering	104
4.3.4	Arbeidsmarktbeleid	105
5	Beleidskader voor het landelijk gebied	109
5.1	Vitaliteit van het landelijk gebied	109
5.2	Landbouw en visserij	114
5.3	Recreatie en toerisme	118
5.4	Natuur	126
5.5	Landschap, cultuurhistorie, archeologie en aardkunde	132
5.6	Water in het landelijk gebied	140
5.6.1	Wateroverlast door extreme neerslag	140



5.6.2	Bodemdaling en beperkte drooglegging	142
5.6.3	Watertekort	142
5.6.4	Waterkwaliteit: de Europese Kaderrichtlijn Water	146
5.6.5	Zwemwater	148
5.6.6	Afstemming waterbeheer en functies	148
5.6.7	Drinkwatervoorziening	149
5.6.8	Grondwaterbeheer	151
5.7	Milieu in het landelijk gebied	153
5.7.1	Duurzame energie	153
5.7.2	Bodemkwaliteit en (water-)bodemsanering	156
5.7.3	Nazorg stortplaatsen	157
5.7.4	Ontgrondingenbeleid (binnendijks)	158
5.8	Grote Wateren	158
DEEL III UITVOERING		161
6	Speerpuntgebieden	163
6.1	Almere	163
6.2	OostvaardersWold	163
6.3	Luchthaven Lelystad	167
6.4	Markermeer/IJmeer	169
6.5	Oostrand van Flevoland	170
6.6	West-Oost as	172
6.7	Noordelijk Flevoland	173
7	Sturing en doorwerking	179
7.1	Rollen en sturingsfilosofie	179
7.2	Grondbeleid en verevening	185
7.3	Doorwerking, bezwaar en beroep, essentiële elementen	186
7.3.1	Juridische doorwerking van het Omgevingsplan	186
7.3.2	Beroepsmogelijkheden	188
7.3.3	Uitwerkingen en afwijken van het Omgevingsplan	189
7.3.4	Essentiële elementen van dit Omgevingsplan	189
7.3.5	Inspelen en anticiperen op ontwikkelingen	193
8	Uitvoeringsagenda	197
8.1	Speerpuntgebieden	197
8.2	Belangrijkste sectorale maatregelen	203
	Begrippenlijst en afkortingen	209
	Figurenlijst	213

In de legenda van de kaarten is aangegeven welke status de legenda-eenheid heeft:

-  --- Dit betreft onderdelen voor toetsing van plannen en vergunningen.
-  --- Dit zijn onderdelen van de provinciale visie, waar niet op getoetst wordt en geen beperkingen voor andere functies uit voortvloeien.
-  --- Dit zijn informerende kaarten met veelal een toestandbeschrijving.



I

ONTWIKKELINGSVISIE

II

BELEIDSKADER

III

UITVOERING



1

INLEIDING

INLEIDING

In dit plan is het integrale omgevingsbeleid van de provincie Flevoland voor de periode 2006-2015 neergelegd, met een doorkijk naar 2030. Het Omgevingsplan is een samenbundeling van de vier wettelijke plannen op provinciaal niveau: Streekplan, Milieubeleidsplan, Waterhuishoudingsplan en Provinciaal Verkeer- en Vervoerplan. Door de vier plannen in één integraal plan samen te voegen, zijn de hoofdlijnen van het beleid van de provincie Flevoland compact en is de samenhang tussen de diverse beleidsterreinen het best gewaarborgd. Het Omgevingsplan bevat tevens de hoofdlijnen van het economische, sociale en culturele beleid.

In dit Omgevingsplan worden normen en kaders die in Europese en nationale regelgeving zijn vastgelegd niet herhaald wanneer dit niet expliciet is voorgeschreven. Wel wordt waar nodig een doorvertaling gemaakt naar de Flevolandse situatie.

Het Omgevingsplan Flevoland 2006 komt in de plaats van het Omgevingsplan 2000, de partiële herziening van oktober 2004 en de partiële herziening "Tijdelijke stop plaatsing windmolens" uit juli 2005. (1)

Bij de voorbereiding van het ontwerp Omgevingsplan is ook aan een tweetal wettelijke verplichtingen voldaan: de watertoets en de strategische milieubeoordeling (SMB).

GELDIGHEIDSDUUR

Volgens de huidige wettelijke bepalingen heeft het Milieubeleidsplan van de vier plannen de kortste geldigheidsduur, namelijk vier jaar, met de mogelijkheid tot een eenmalige verlenging met twee jaar. Met de ervaringen van het Omgevingsplan 2000 in het achterhoofd, kiest de provincie Flevoland op voorhand voor een verlenging van de geldigheidsduur in 2010. De dynamiek in Flevoland is groot, maar ook weer niet zo groot dat al na vier jaar een actualisatie van het omgevingsbeleid noodzakelijk is. Dit betekent dat het Omgevingsplan Flevoland 2006 in ieder geval tot ultimo 2012 van kracht zal zijn. De beleidsperiode van het plan is echter 2006-2015, omdat de provincie van mening is dat dit een realistische tijdsperiode is voor het behalen van de in dit plan gestelde doelen.

HERZIENING WET OP DE RUIMTELIJKE ORDENING

Tijdens de planperiode 2006-2015 zal de Wet op de Ruimtelijke Ordening (WRO) worden gewijzigd. Naar het zich laat aanzien, zal het Streekplan dan vervallen en zal de provincie haar ambitie kunnen vastleggen in een structuurvisie. Die structuurvisie heeft geen juridische doorwerking naar derden, maar bindt slechts de provincie zelf. Als de provincie standpunten heeft waarvan zij vindt dat die moeten doorwerken in het beleid of gedrag van anderen, dan zullen deze standpunten kenbaar worden gemaakt. Dit kan in het kader van de planprocedures van andere overheden en kan zonodig worden vastgelegd in een verordening of een beleidsregel. De goedkeurende taak van de provincie bij bestemmingsplannen zal verdwijnen. De aandacht van de

provincie zal meer naar de voorkant van het proces verschuiven (advisering en samenwerking) en daarom zal de provincie in de structuurvisie helder moeten maken wat voor haar van belang is. In dit Omgevingsplan heeft de provincie Flevoland getracht al op de nieuwe WRO te anticiperen door een onderscheid te maken tussen visie (deel I van het plan) en beleidskader (deel II) en door in de beoogde doorwerking van het beleid niet langer te leunen op alleen de toetsende rol van de provincie.

In haar werkzaamheden zal het zwaartepunt bij de provincie Flevoland verschuiven van toetsers naar medeontwikkelaar. Samen met de partners gaat de provincie werken aan realisatie van gezamenlijke ambities. Het Omgevingsplan Flevoland 2006 is om die reden nadrukkelijk op de uitvoering gericht. De provincie heeft haar doelen en focus uitgedrukt in zeven speerpuntgebieden, aanvullend aan provinciebrede doelen. Die speerpuntgebieden worden in deel I kort beschreven en in deel III uitgewerkt. Aansluitend op dit Omgevingsplan zal de provincie een Uitvoeringsprogramma presenteren.

BURGERJURY'S

Ter ondersteuning van de besluitvorming rond het Omgevingsplan hebben Provinciale Staten drie Burgerjury's ingesteld. De leden hiervan vormden een afspiegeling van de bevolking in de drie Flevolandse deelgebieden Noordelijk Flevoland, Oostelijk Flevoland en Zuidelijk Flevoland. Burgers werden schriftelijk en per advertentie uitgenodigd zich op te geven. Er zijn rond de 350 reacties binnengekomen. Hieruit zijn drie jury's samengesteld van ieder twaalf tot veertien leden. De juryleden werden getraind en ondersteund door de Vrije Universiteit van Amsterdam. De burgerjury's hielden openbare zittingen, waarin zij deskundigen uitnodigden. Daarna discussieerden de leden onderling en werd het advies geformuleerd. De Burgerjury's hebben elk drie adviezen uitgebracht, steeds op basis van vragen die door Provinciale Staten waren voorgelegd. De adviezen zijn in een vergadering van de Projectcommissie Omgevingsplan aan Provinciale Staten gepresenteerd en toegelicht, zodat de Statenleden ze optimaal bij de besluitvorming konden betrekken.

- 1 Het nieuwe beleid geldt vanaf de datum van publicatie van het Omgevingsplan 2006. Aanvragen voor vergunningen, ontheffingen e.d., die vóór die datum zijn ingediend worden in principe afgehandeld conform het oude beleid, met inbegrip van het daarin opgenomen overgangsbeleid. Ditzelfde geldt voor procedures, die formeel worden gestart met het indienen van een aanvraag bij een andere instantie (zoals een bouw aanvraag bij een gemeente). Als een aanvraag, die voor de datum van inwerkingtreding is ingediend, past binnen het Omgevingsplan Flevoland 2006 kan na afweging van alle relevante belangen deze aanvraag conform dat beleid worden afgehandeld. Voor een drietal windmolenopstellingen worden bij de afhandeling tevens de desbetreffende en reeds gemaakte afspraken en randvoorwaarden betrokken. Het betreft de grootschalige windmolenopstelling in de Noordoostpolder en de lopende projecten 'Zuidlob' en 'Sternweg' in de gemeente Zeewolde.

Van Harte Welkom

U bent van harte welkom bij de
Van Harte... (text is too small to read)



LEESWIJZER

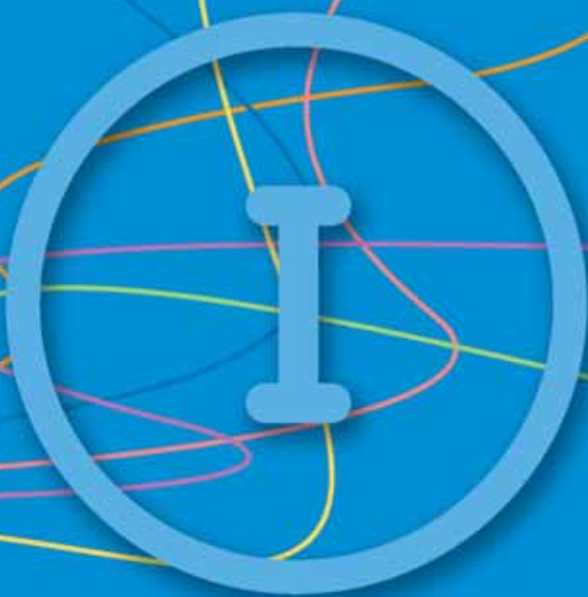
In deel I van dit plan (hoofdstuk 2) zijn de ambities voor de langere termijn beschreven: hoe moet Flevoland er wat de provincie betreft in 2030 uitzien? In deel II (hoofdstuk 3 t/m 5) worden deze ambities vertaald naar te realiseren doelen die in de periode tot 2015 haalbaar zijn. Deel III van dit plan bevat de uitvoeringsagenda.

DEEL I

ONTWIKKELINGSVISIE

2

ONTWIKKELINGSVISIE



2

ONTWIKKELINGSVISIE



ONTWIKKELINGSVISIE

2.1 Opgaven

In de afgelopen decennia heeft de provincie Flevoland zich stormachtig ontwikkeld. Nieuwe steden en dorpen zijn verrezen op de voormalige zeebodem, met aantrekkelijke woongebieden en moderne bedrijventerreinen. Daar omheen ligt een gebied met een hoogwaardig agrarisch productiemilieu. De aanvankelijk monotone populierenbossen langs de randmeren hebben zich in hoog tempo ontwikkeld tot waardevolle natuur en aantrekkelijke recreatiegebieden.

Maar de snelle ontwikkeling heeft ook een schaduwzijde. De werkgelegenheid kan het hoge tempo van de bevolkingsgroei niet volgen. Omdat het aantal verbindingen met het vaste land beperkt is, leidt de grote uitgaande pendel dagelijks tot steeds meer files. Verbetering van de bereikbaarheid van Flevoland is essentieel voor de verdere economische en ruimtelijke ontwikkeling. Het voorzieningenniveau blijft achter bij de hoeveelheid inwoners: te weinig zorgvoorzieningen, te weinig politieagenten, te weinig onderwijsinstellingen, te weinig uitgaansgelegenheden. Hoewel de ontwikkeling van dit voorzieningenniveau ook snel gaat, wordt de achterstand nog niet ingelopen.

De jonge provincie Flevoland en haar zes gemeenten hebben geen eigen kapitaal kunnen opbouwen om de problemen zelf te kunnen oplossen. Mede dankzij subsidies van de Europese Unie is Flevoland al jarenlang koploper op het gebied van economische groei. De subsidies worden echter afgebouwd. Vanwege de specifieke omstandigheden, zoals de jonge natuur, een afwijkende bevolkingsopbouw, samenstelling van de woningvoorraad en groei, past Flevoland over het algemeen niet goed in de reguliere nationale subsidieregelingen. Daarom moet Flevoland veelal op eigen kracht en via innovatief werken de ontwikkelingen gestalte geven.

De komende decennia wordt van de provincie Flevoland opnieuw een bijdrage verwacht in het leveren van ruimte voor de oplossing van een aantal belangrijke nationale opgaven. Naast een nieuwe verstedelijkingsopgave worden ook op het gebied van water, milieu en natuur vanuit het rijk en de Europese Unie forse inspanningen gevraagd. Internationale ontwikkelingen in de landbouwsector vereisen ondernemerschap om zowel de sector als het landelijk gebied vitaal te houden. De sanering in de visserijsector maakt nieuwe economische impulsen noodzakelijk. Flevoland heeft nieuwe wegen en spoorwegen nodig. Achterstanden in het voorzieningenniveau mogen niet verder toenemen en moeten gaandeweg worden weggewerkt. De werkgelegenheid in de regio moet zeer sterk toenemen. Er is voldoende ruimte voor het bouwen van veel woningen, maar het realiseren van aantrekkelijke steden en dorpen met toekomstwaarde omvat veel meer dan dat.

De provincie Flevoland wil aan al deze ontwikkelingen een bijdrage leveren en streeft daarbij naar behoud en verdere ontwikkeling van kwaliteit. De provinciale overheid kan dat echter niet alleen. Voor de verdere ontwikkeling van Flevoland is een goede samenwerking tussen alle betrokken partijen nodig, zowel overheden, belangenorganisaties, ondernemers als de inwoners van de provincie. De neuzen moeten dezelfde kant op staan. Flevoland heeft durf en creativiteit nodig. Dit is een jong gebied dat nog lang niet volgroeid is. Het gaat niet alleen om bescherming en behoud, waarop veel Europese richtlijnen zich focussen, maar ook om ontwikkeling: Flevoland kan nog beter worden dan het nu al is. Er zijn grote potenties op het gebied van hoogwaardig wonen, werken, recreëren en natuur. De ontwikkelingsgerichte benadering van de Nota Ruimte past daarom goed bij Flevoland.

2.2 Visie en ambitie

2.2.1 Provinciebrede ambities

De provincie wil in Flevoland verdere grootschalige ontwikkelingen mogelijk maken en deze deels zelf, samen met partners, ter hand nemen. De provincie is bereid om ruimte te reserveren voor functies waarvoor in omliggende regio's onvoldoende ruimte is. De voorwaarde daarvoor is een evenwichtige ontwikkeling. Samen met partners binnen en buiten het gebied wordt zicht geboden op het oplossen van maatschappelijke vraagstukken, die samengaan met het tempo van de ruimtelijke ontwikkelingen in Flevoland, zoals achterblijvende bereikbaarheid, voorzieningenniveau en werkgelegenheid.

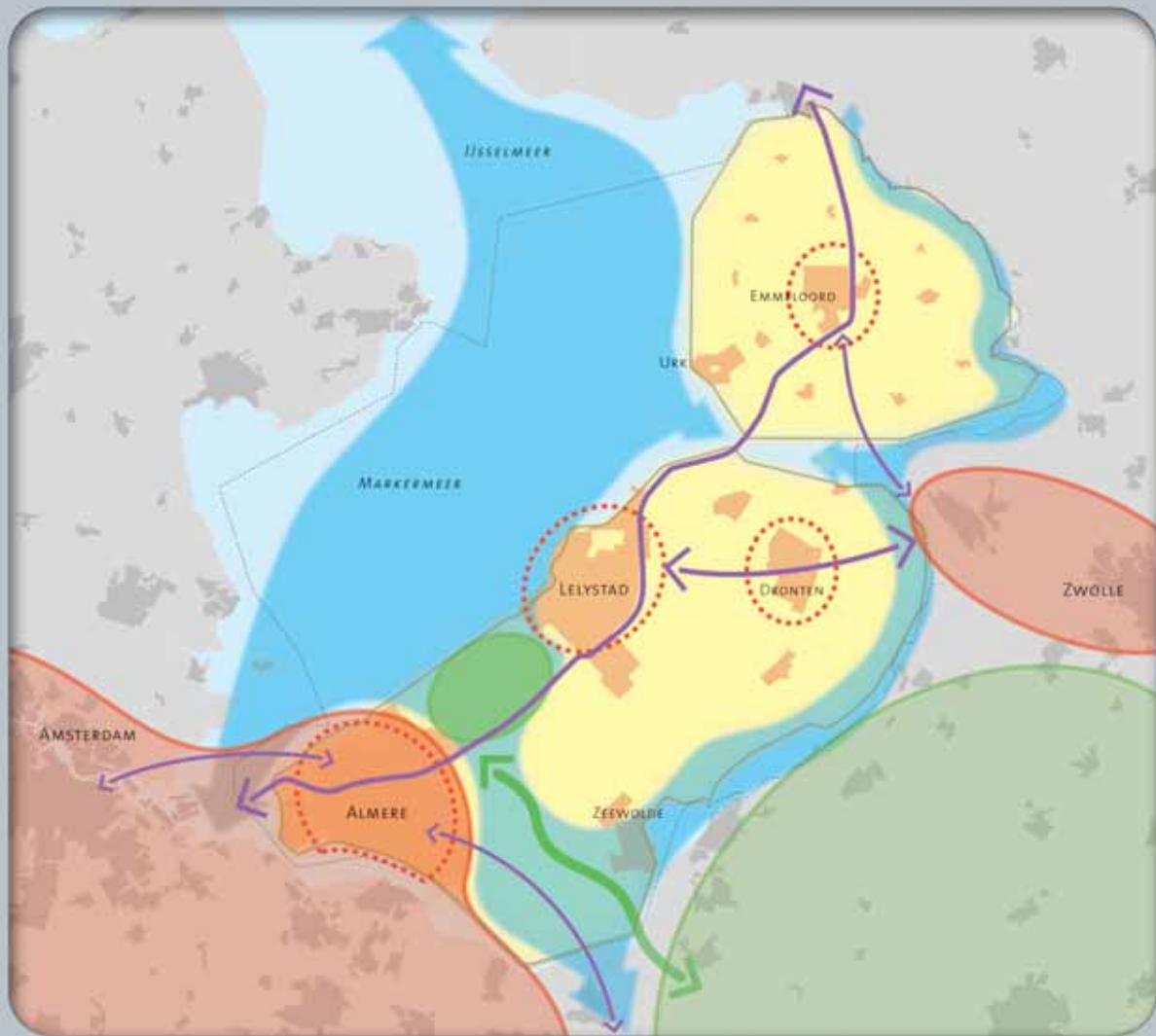
Het belangrijkste doel van de provincie is het creëren van een goede woon-, werk- en leefomgeving in heel Flevoland. De verstedelijking moet ingepast worden in een hoogwaardige landelijke omgeving en moet passen bij de gerealiseerde en geplande infrastructuur. De creatie van aantrekkelijke woongebieden in een groen-blauwe omgeving maakt Flevoland concurrerend met andere gebieden. Zo is niet alleen sprake van overloop uit de drukke en dure Randstad naar een ruimer en goedkoper Flevoland (push factor), maar kiezen mensen bewust voor het attractieve woonmilieu van Flevoland (pull factor).

SCHAKELFUNCTIE

Flevoland vormt een verbindende schakel tussen de Randstad en het noorden en oosten van Nederland. Op termijn strekt deze schakelfunctie zich uit naar de omliggende landen. De functie van Flevoland als verbindende schakel is van provinciale betekenis en vereist daarom bemoeienis van de provinciale overheid. Flevoland is sociaal, economisch en maatschappelijk georiënteerd op de omliggende regio's. Dit geldt niet alleen in geografisch, economisch en infrastructureel opzicht, het geldt ook in ecologische zin. De ontwikkelingskansen die de schakelfunctie biedt, zijn vertaald in de provinciale hoofdstructuur. Onderscheiden worden een stedelijke en een groen-blauwe hoofdstructuur (figuur 1).

De stedelijke hoofdstructuur in Flevoland is gekoppeld aan twee ontwikkelingsassen: de Noordelijke Ontwikkelingsas tussen Schiphol en Groningen en de West-Oost as, van Alkmaar tot Zwolle. Voor Flevoland is van de West-Oost as vooral de relatie met

FIGUUR 1 **PROVINCIALE HOOFDSTRUCTUUR**



de netwerkstad Zwolle-Kampen van belang. Met de verdere ontwikkeling van deze assen zal op economisch terrein de schakelfunctie van Flevoland tussen de Randstad en Noord- en Oost-Nederland belangrijker worden. De opgaven voor wonen, werken en recreëren worden in belangrijke mate bepaald op bovenregionale schaal.

De Flevolandse polders en wateren nemen een centrale plaats in binnen de (inter-) nationale ecologische hoofdstructuur, het Natura 2000-netwerk. De groen-blauwe hoofdstructuur van Flevoland wordt gevormd door de noord-zuid georiënteerde Natte As (IJsselmeer, Markermeer en IJmeer) aan de westkant van Flevoland en de noord-zuid gerichte as van de randmeren aan de oostrand van Flevoland in samenhang met de op het land aanwezige natuur- en recreatiegebieden. De belangrijkste opgave is om een robuuste ecologische verbinding te realiseren tussen de Oostvaardersplassen en de Veluwe, waardoor deze twee assen met elkaar worden verbonden.

In samenhang met deze provinciale hoofdstructuur heeft elk van de drie delen van Flevoland zijn eigen dynamiek en daarmee ook een eigen profiel. In figuur 2 is de visie op de ontwikkeling van de provincie tot 2030 weergegeven. De Ontwikkelingsvisie tot 2030 in figuur 2 geeft ook de ambities ten aanzien van de hoofdinfrastructuur weer. Het gaat daarbij om nieuwe en uit te breiden nationale en regionale stroomwegen en de aansluitingen hiertussen alsmede spoorlijnen en hoogwaardig openbaar vervoer. De Zuiderzeelijn kan een sterke impuls voor Noordelijk Flevoland betekenen.

Zuidelijk Flevoland, en dan vooral de stad Almere, is onderdeel van het stedelijk netwerk van de Noordvleugel van Randstad Holland. Dit gebied zal ruimte bieden aan functies vanuit de Randstad. Almere heeft een bijzondere relatie met Amsterdam. In het kader van het zogenaamde Noordvleugelprogramma wordt ingegaan op de ontwikkeling van de verstedelijking aan de westzijde van Almere in combinatie met verbetering van de bereikbaarheid. Daarnaast komt ook verstedelijking aan de oostzijde aan de orde. Hiermee kunnen groene woonmilieu's voor de Noordvleugel worden gerealiseerd, wordt de samenhang met het economisch kerngebied van de regio Utrecht versterkt en wordt de meerzijdige ontsluiting verder vormgegeven. De groei-taakstelling van Almere moet worden gecombineerd met ecologische functies, bijvoorbeeld aan de westzijde bij het IJmeer en aan de noordoostzijde met de robuuste ecologische verbinding tussen Oostvaardersplassen en de Veluwe. Hier is ook een combinatie met waterberging, landelijk wonen en met toeristisch-recreatieve voorzieningen gewenst. Deze voorzieningen kunnen van (boven-) regionale betekenis zijn.

Oostelijk Flevoland is een intermediaire zone waar naast stedelijke functies ook agrarische, recreatieve en natuurfuncties de ruimte hebben. Oostelijk Flevoland oriënteert zich niet alleen op de Randstad. Minstens zo belangrijk is de relatie naar Oost-Nederland (netwerkstad Zwolle-Kampen en Veluwe/Gelderland) op bijvoorbeeld het gebied van onderwijs, recreatie en economie. De provinciale inspanning is onder meer gericht op de ontwikkeling van de West-Oost as, luchthaven Lelystad en de verweving van functies in de Oostrand van Flevoland. Naar mate deze verweving van functies slaagt, zal dit meer en veelsoortig verkeer met zich meebrengen. Hierbij kan onder meer gewezen worden op de recreatieve ontwikkelingen van Flevoboulevard en van groot-



schalige recreatieve ontwikkelingen. In die vervoersbehoefte zal moeten worden voorzien. Infrastructurele aanpassingen aan de weg en verbeterd openbaar vervoer (maatwerk) maken deel uit van integrale gebiedsontwikkeling.

Voor Noordelijk Flevoland wordt het profiel bepaald door de dynamiek van de regio en nabije omgeving. Economisch gezien is de landbouwsector in Noordelijk Flevoland meer bepalend dan in de andere gebieden van Flevoland. Er is op het gebied van wonen, werken en onderwijs een sterke relatie met Friesland en de netwerkstad Zwolle-Kampen. Noordelijk Flevoland profiteert echter niet vanzelfsprekend van de ligging in de Noordelijke Ontwikkelingsas. Voor dit deel van Flevoland zijn nieuwe impulsen nodig om de gewenste ontwikkeling mogelijk te maken. Het provinciale ontwikkelingsbeleid is vooral gericht op het verbreden van het economische draagvlak en het formuleren van integrale oplossingen voor de wateroverlast en waterkwaliteit.

OMGEVINGSKWALITEIT EN ONTWIKKELING

Een goede kwaliteit van de omgeving is een noodzakelijke voorwaarde voor een sterke (internationale) concurrentiepositie en draagt bij aan een duurzame ontwikkeling. Het gaat om zaken als veiligheid, onderwijs, de aanwezigheid van sociale netwerken, voorzieningen, een goede multimodale ontsluiting, milieukwaliteit (bodem, lucht, water) en sociaal-culturele cohesie. De opgave voor Flevoland is om bij de voortgaande sterke ontwikkeling de goede omgevingskwaliteit te handhaven en waar mogelijk te verbeteren. Het gaat om de afweging tussen ecologische, economische en sociaal-culturele aspecten, met aandacht voor lange termijneffecten en effecten elders in de wereld. In het Omgevingsplan worden integrale afwegingen gemaakt met het oog op duurzaam provinciaal beleid. Daarbij zal het voorkomen dat gewenste ontwikke-

lingen op gespannen voet staan met te beschermen waarden, bijvoorbeeld op het gebied van natuur-, water- en milieukwaliteit. Het beschermen van dergelijke waarden is geen statisch proces, vanwege de ontwikkelingsdoelstelling. Het is ook een belangrijk provinciaal doel om te investeren in dergelijke waarden. Ten aanzien van natuur gaat het zowel om realisatie van nieuwe natuurgebieden als om investeringen in de kwaliteit van de bestaande natuur.

Klimaatverandering, bodemdaling en waterkwaliteitseisen maken dat er met een andere blik naar water moet worden gekeken. Voor waterkwantiteit en waterkwaliteit is een goede toestand nog niet bereikt. Meer ruimte voor het watersysteem, een andere inrichting en een andere wijze van waterbeheer zijn de belangrijkste opgaven. Bij het vormgeven van ruimtelijke ontwikkelingen wordt rekening gehouden met de eisen die watersystemen stellen. Het waterbeleid is gericht op:

- het voorkomen van overlast door overschot of tekort aan water, waarbij de gebieden waar de bodem daalt bijzondere aandacht vragen (figuur 2);
- een goede ecologische toestand voor alle wateren ongeacht de bestemming, alsmede de ontwikkeling van de bijzondere waterkwaliteit in een deel van de provincie (figuur 2);
- de bescherming tegen buitendijks overstromingsgevaar en overlast van extreme neerslag.

De provincie wil deze doelen bereiken door ontwikkeling en behoud van duurzame en robuuste watersystemen, met inbegrip van het grondwater, waarmee een verantwoord gebruik van water gegarandeerd blijft. Er wordt gebruik gemaakt van de kansen die de watersystemen bieden voor verschillende functies. Onomkeerbare effecten zijn ongewenst. In het waterbeleid worden de volgende inrichtingsprincipes gevolgd;

- toepassing van de tritsen voor wateroverlast (vasthouden, bergen, afvoeren), watertekort (vasthouden, bergen, aanvoeren) en waterkwaliteit (schoonhouden, scheiden, schoonmaken);
- het reserveren van voldoende ruimte voor waterberging en ecologisch functioneren, naast uitmalen en dijkenbouw;
- het streven naar meervoudig ruimtegebruik.

2.2.2 Stedelijk Gebied

Delen van Flevoland raken steeds meer betrokken bij de stedelijke netwerken op het 'oude land'. Het gaat bij een stedelijk netwerk om één arbeidsmarkt, één woningmarkt en één voorzieningenmarkt. Daarvoor is een compleet aanbod nodig van woon- en werkmilieus, goede onderlinge bereikbaarheid en aanbod van voorzieningen voor de wisselende en gevarieerde vraag van bewoners en ondernemers. De vervlechting van Flevoland met de omgeving is niet alleen van belang voor een evenwichtige ontwikkeling van Flevoland in relatie tot de omliggende gebieden. Deze heeft ook betekenis voor het goed en beter functioneren van het 'oude land', omdat daar gebrek is aan ruimte voor wonen, werken en recreëren.

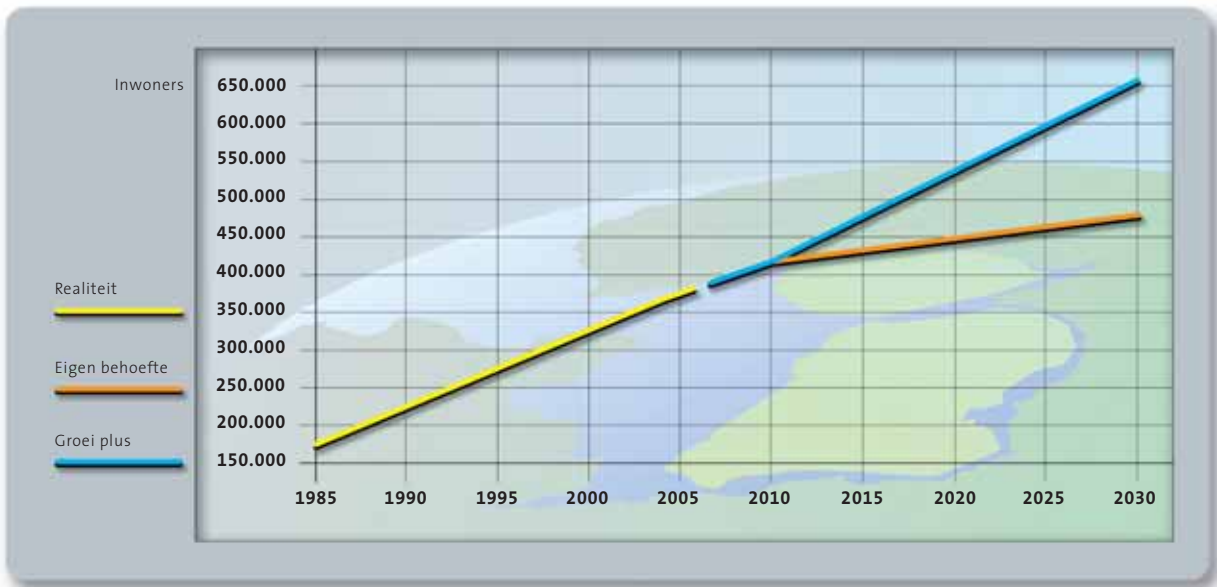
Het verstedelijkingsbeleid in Flevoland is gericht op de versterking van de bestaande steden en dorpen. De ontwikkeling en identiteit van de steden en dorpen wordt in toenemende mate ontleend aan de positie binnen de stedelijke en groen-blauwe hoofdstructuren. Stedelijke differentiatie in sociale, economische en ruimtelijke kenmerken is gewenst. Daardoor ontstaat meer ruimtelijke samenhang tussen steden en dorpen in Flevoland en omliggende regio's.



Het doel is om op regionale schaal te voorzien in behoeften aan gevarieerde huisvesting, werkgelegenheid en het sociaal-cultureel voorzieningenniveau. Daarbij hoort onder meer het benutten van de ligging aan het water van Lelystad en Almere voor daaraan gerelateerde woonmilieus, werkgelegenheid en recreatie. Nieuwe bebouwing zal gebundeld worden in of aansluitend aan het bestaande bebouwde gebied. De stedelijke gebieden in figuur 11 bieden binnen de planperiode voldoende ruimte om de verstedelijkingsopgaven te accommoderen. De provincie geeft ruimte voor doorgroei van de verstedelijking tot ongeveer 650.000 inwoners in 2030. Almere heeft in 2030 bijna 350.000 inwoners als tussen 2010-2030 70.000 woningen worden gebouwd. Het bij de doorgroei behorende provinciale groeitempo van gemiddeld 5.600 woningen per jaar hangt af van economische en demografische ontwikkelingen. Binnen de provincie zal tenminste gebouwd worden voor eigen behoefte met een jaarlijkse groei van het woningbestand van ruim 2.000. Daarmee wordt een inwonertal van maximaal 500.000 inwoners bereikt in 2030 (grafiek 1).

Het uitgangspunt van de provincie Flevoland is dat, los van het daadwerkelijke groeitempo, in alle gevallen sprake moet zijn van een evenwichtige ontwikkeling. IJkpunten zijn (te maken afspraken over) bereikbaarheid, werkgelegenheid, de fysieke inrichting van de woonomgeving en de beschikbaarheid van voorzieningen. In figuur 2 zijn de mogelijke groeirichtingen voor de hoofdkernen aangegeven voor de periode na 2015.

Almere vormt een steeds meer geïntegreerd onderdeel van het stedelijk netwerk in de Noordvleugel van de Randstad. De voortgaande ruimtelijke integratie van Almere



GRAFIEK 1
Bevolkingsgroei bij verschillen-
de groeiscenario

in dit netwerk en de betekenis van Almere voor de overige delen van de provincie vragen om een meerzijdige oriëntatie, als onderdeel van het lange termijn ontwikkelingsperspectief. Voor de korte en middellange termijn ligt de zoekrichting van Almere in westelijke richting, om de specifieke samenhang met de grootstedelijke regio Amsterdam te kunnen versterken. Lelystad vormt het hart van het intermediaire gebied tussen de Randstad en het noorden en oosten van het land. Deze positie is bepalend voor de verdere ontwikkeling, in samenhang met een ruimtedruk, zowel vanuit de Amsterdamse regio als vanuit de netwerkstad Zwolle-Kampen. Mede gezien de gewenste bundeling van de verstedelijking langs de hoofdinfrastructuur ligt de nadruk van verdere stedelijke ontwikkelingen op Almere en vervolgens op Lelystad. Dronten en Emmeloord, die aan één van de beide ontwikkelingsassen liggen, hebben een kleinere opvangtaak. De overige kernen in Flevoland voorzien primair in de opvang van de eigen woningbehoefte, hoewel Zeewolde de eerstkomende jaren nog sterker zal groeien dan voor de eigen woningbehoefte nodig is.

Realisatie van verstedelijking is primair een gemeentelijke taak. Provinciale aandacht is nodig voor de onderlinge afstemming tussen gemeenten over de omvang en de zoekrichting van de reservering van ruimte voor stedelijke ontwikkeling.

Voorts richt de provincie zich op de afstemming op hoofdlijnen tussen de verschillende woon- en werkmilieus. De provincie speelt bij verstedelijking vooral een rol als het gaat om de stimulering van de economie en het bevorderen van de sociale kwaliteit. Bij de voorzieningen liggen accenten op jeugdzorg, cultuur en het hoger onderwijs. Voor de economische ontwikkeling liggen de accenten op innovatie, de internationalisering van het bedrijfsleven en het starters- en arbeidsmarktbeleid.

De provincie heeft de ambitie dat de verhouding tussen beroepsbevolking en arbeidsplaatsen in de periode tot 2030 moet groeien naar het Nederlandse gemiddelde. In dit Omgevingsplan wordt een ruimtelijke reservering voor stedelijk gebied aangegeven met voldoende ruimte voor woon- en werklocaties in de periode tot 2015. De ontwikkelingstaak voor deze locaties ligt primair bij gemeenten en private partijen.



De provincie ziet voor zichzelf een taak weggelegd bij de planning en monitoring van werklocaties op provinciaal niveau en bij de afstemming van ontwikkelingen in omliggende regio's. Tevens is er een provinciale rol weggelegd bij de ontwikkeling van thema- en scienceparken met een meer dan gemiddeld ontwikkelingsrisico.

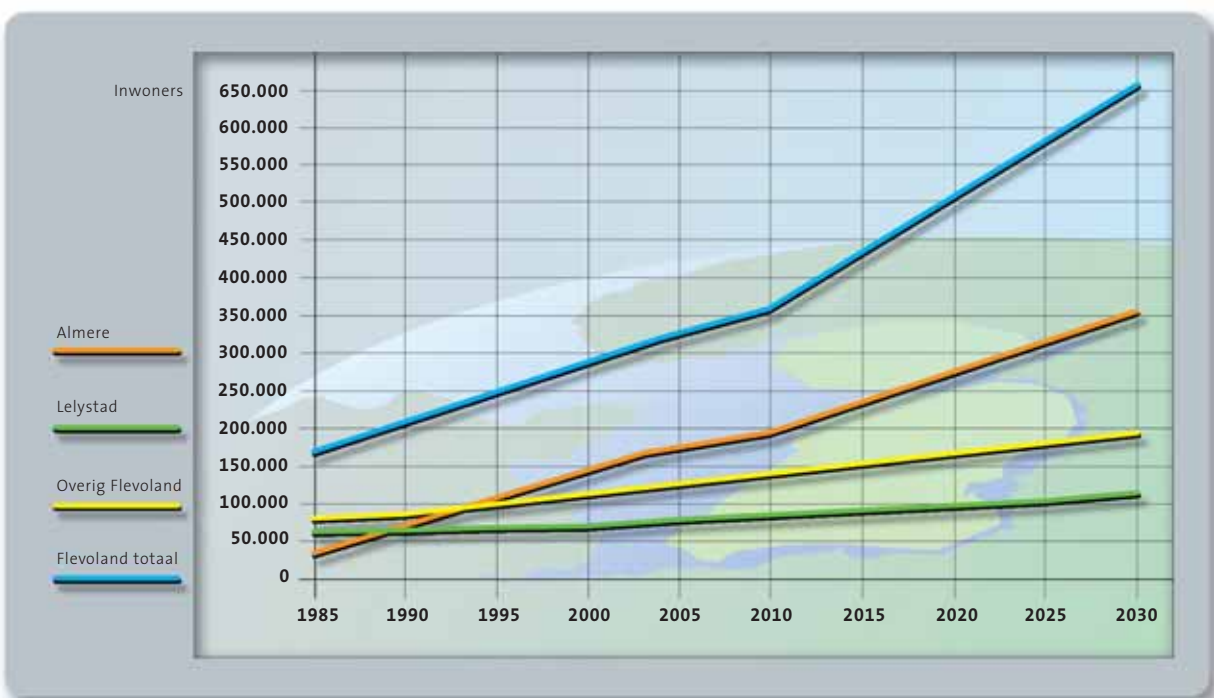
De provincie vindt de ontwikkeling van de bedrijventerreinen A6/A27 en Luchthaven Lelystad/ Larserpoort (zie figuur 2) van (boven-)regionaal belang en kiest daarom bij deze terreinen voor een actieve betrokkenheid.

De achterstand in het voorzieningenniveau op het gebied van jeugdzorg, onderwijs, recreatie, cultuur, sport en welzijn moet worden weggewerkt. Voorzieningen moeten beter bereikbaar zijn en meer worden afgestemd op de specifieke behoeften van diverse groepen in de samenleving. De provincie wil een goede verdeling binnen de provincie van de sociale voorzieningen bereiken, waarbij voor Almere en Lelystad een regionale rol is weggelegd op het gebied van hoger onderwijs en andere hoogwaardige voorzieningen. Speciale aandachtspunten voor actief provinciaal beleid zijn jeugdzorg, versterking van het hoger onderwijs, versterking van de culturele infrastructuur, sport, recreatie en toerisme.

De voortgaande verstedelijking kan de leefbaarheid in de woonomgeving onder druk zetten op het gebied van geluidsoverlast en luchtkwaliteit. Door locatiekeuze en stedelijke inrichting moeten knelpunten zoveel mogelijk worden voorkomen.

De provincie wil bij de ontwikkeling van Flevoland volop gebruik maken van kansen voor energiebesparing en toepassing van innovatieve duurzame energie als onderdeel van het stedelijk ontwerp. In 2030 moet 50% van de Flevolandse energiebehoefte (exclusief mobiliteit) duurzaam opgewekt worden. De provincie ziet mogelijkheden voor meer water in de stedelijke omgeving ter vergroting van de woonkwaliteit en ter voorkoming van wateroverlast mits de lokale natuurlijke omstandigheden bijdragen aan een goede waterkwaliteit

GRAFIEK 2
Bevolkingsomvang Flevoland,
1985-2030 bij het hoogste
groeiscenario



2.2.3 Landelijk gebied

De provincie wil de vitaliteit van het landelijk gebied vergroten en de gebruiksmogelijkheden ervan meer afstemmen op de maatschappelijke behoeften. De inrichting en het gebruik zullen daardoor in bepaalde gebieden wijzigen. Dit hangt samen met schaalvergroting en verbreding in de landbouw, de groeiende ruimtevraag van de sector recreatie en toerisme, de beoogde versterking van de natuur en de noodzakelijke ingrepen in het watersysteem. Er zijn groeiende kansen voor combinaties en uitruil van functies. De strikte functiescheiding in het landelijk gebied is niet langer overall wenselijk. De provincie wil de unieke Flevolandse landschappelijke en cultuurhistorische karakteristieken behouden, onder meer door ze in te zetten als ruimtelijke kwaliteit ter versterking van nieuwe ontwikkelingen.

De landbouwsector verandert in een hoog tempo. Dit uit zich in schaalvergroting, een verschuiving van activiteiten, specialisatie en intensivering en verbreding van de bedrijfsvoering. De provincie wil de agrarische sector in haar verdere ontwikkeling faciliteren en ondersteunen, zodanig dat er een duurzame, vitale landbouwsector ontstaat en er meer mogelijkheden ontstaan voor de ontwikkeling van andere economische functies in het landelijk gebied.

De natuurwaarden van Flevoland zijn groot. De grote wateren en moerasgebieden zijn belangrijke schakels in het internationale natuurnetwerk Natura 2000 en herbergen veel zeldzame en strikt beschermde soorten en habitats. Deze gebieden vormen samen met de omvangrijke vochtige en natuurrijke bosgebieden het Flevolandse deel van de nationale Ecologische Hoofdstructuur (EHS). De provincie wil deze ecologische hoofdstructuur versterken tot een robuust en gedifferentieerd systeem, dat karakteristiek is voor Flevoland. Op deze wijze ontstaat een duurzame en samenhangende structuur van natuurgebieden die veel kwaliteit biedt voor mens, plant en dier.

Er zijn meer recreatieve voorzieningen nodig voor de inwoners van Flevoland. De provincie wil de bijdrage vergroten die het toerisme levert aan de economische ontwikkeling van Flevoland en aan de vitaliteit van het platteland. Ook zijn toeristische ontwikkelingen kansrijk rondom cultuurhistorische gebieden. Flevoland ziet goede mogelijkheden om dit te combineren met de behoefte aan ruimte voor recreatie in de Noordvleugel van de Randstad en op de Veluwe.

Binnen Flevoland verschilt de potentie van de watersystemen aanzienlijk. Sommige delen van de polders worden belast door vuil kwelwater terwijl andere delen gevoed worden door schone kwel. Tot nu toe gelden in heel Flevoland dezelfde ecologische normen. De Europese Kaderrichtlijn Water (KRW) stelt als minimum eis behoud van de waterkwaliteit anno 2000. Om op een maatschappelijk acceptabele wijze aan de KRW-eisen te kunnen voldoen, ligt een gebiedsdifferentiatie van ecologische normen in de rede. Indien de kwaliteit in gebieden met een gunstige Ausgangssituatie wordt behouden en versterkt, kunnen toekomstige generieke (provinciebrede) maatregelen worden beperkt of voorkomen. Vanaf 2009 zullen daarom naar verwachting strengere ecologische doelstellingen gaan gelden in schone gebieden dan in gebieden die van nature minder schoon zijn. De schone gebieden zijn weergegeven op de Ontwikkelingsvisie (figuur 2) als te ontwikkelen bijzondere waterkwaliteit.



De landbouwsector moet er rekening mee houden dat in bepaalde gebieden de drooglegging vermindert om de voortgang van de bodemdaling te vertragen (figuur 2).

De door de provincie gewenste toeristisch-recreatieve ontwikkelingen zijn vooral kansrijk in en om natuurgebieden en in combinatie met een goede waterkwaliteit. Binnen de verder te ontwikkelen natuurfunctie lijkt er op basis van een uitruilprincipe en differentiatie ruimte te zijn voor functiecombinaties mits de kwaliteit per saldo gelijk blijft of verbetert (de saldobenadering). Dit biedt tevens kansen voor een robuustere structuur van de natuur en van het watersysteem. Er ontstaat ruimte voor het vasthouden en bergen van water en voor behoud en verbetering van de waterkwaliteit. De provincie ziet goede mogelijkheden voor geïntegreerde gebiedsgerichte oplossingen van deze opgaven in de vorm van verweving van functies, vooral aan de oostzijde van Zuidelijk en Oostelijk Flevoland. Deze ontwikkelingen moeten zorgvuldig worden ingepast in het landschap.

Voordat de Zuiderzee ontstond, is het grondgebied van de provincie Flevoland ook al bewoond geweest. Duizenden jaren geleden hebben deze eerste inwoners van Flevoland sporen achtergelaten, die bewaard zijn gebleven in de bodem van Flevoland. Deze archeologische waarden zijn uniek. De provincie wil in haar beleid meer de nadruk leggen op het vergroten van het maatschappelijk rendement van de archeologische monumentenzorg (bijvoorbeeld door educatie en recreatie) en daartoe de waarden behouden en ontsluiten. Dit sluit aan bij de verplichting uit het Verdrag van Malta om archeologische waarden zoveel mogelijk in de bodem te behouden. In het archeologiebeleid onderscheidt de provincie vier Provinciale Archeologische Kerngebieden

(PARK'en), te weten Rivierduingebied Swifterbant, Schokland, Urk en Omgeving Kuinderschans en Kuinderburchten.

2.3 Sturen op resultaat

De nieuwe opgaven voor de provincie vragen om een nieuwe ontwikkelingsstrategie waarin de provincie nieuwe rollen wil vervullen, variërend van gebiedsregisseur tot gebiedsontwikkelaar. Voorop staat een geïntegreerde gebiedsgerichte aanpak in samenwerking met betrokken partijen, waarbij ook publiek-private samenwerking als uitvoeringsinstrument niet wordt uitgesloten. De provincie heeft vooral in het landelijk gebied een positie en zal daar samen met gebiedspartners en marktpartijen ruimtelijke ontwikkelingen stimuleren en zonodig zelf oppakken. De provincie richt zich daarbij nadrukkelijk op de provinciale hoofdstructuur. Binnen deze hoofdstructuur worden de volgende speerpuntgebieden onderscheiden (figuur 3).

1 ALMERE

Door de bouwopgave ontwikkelt Almere zich in een fors tempo tot een grote stad. Dit is een uitzonderlijke opgave waarvoor bijzondere steun nodig is van het rijk, de partners in de Noordvleugel en de provincie. De provincie wil een bijdrage leveren op basis van een investeringsprogramma, in aanvulling op het vigerende provinciale beleid. Het programma vormt tevens de concrete invulling van de brede erkenning van de betekenis van Almere voor de Noordvleugel en daarmee voor Nederland. De provincie wil de multipliereffect genereren door het programma te koppelen aan bijdragen van andere overheden die worden aangesproken op een extra ondersteuning van Almere en aan private investeringen. Het investeringsprogramma heeft een looptijd van 10 á 15 jaar en wordt periodiek op basis van bestuurlijke prioriteiten van invulling voorzien.

2 OOSTVAARDERSWOLD

In het gebied ten noordoosten van Almere wordt een groen-blauwe zone aangelegd, waarin een robuuste ecologische verbinding tussen de Oostvaardersplassen en de Veluwe gecombineerd kan worden met een aantrekkelijk woon- en recreatiegebied. Er kunnen nieuwe natuurwaarden van internationale betekenis gecreëerd worden die elders in Flevoland onvoldoende ruimte vinden. Aantrekkelijke combinaties van waterberging, natuur, recreatie en aantrekkelijke vormen van landelijk wonen nabij de stad zijn in dit gebied gewenst.

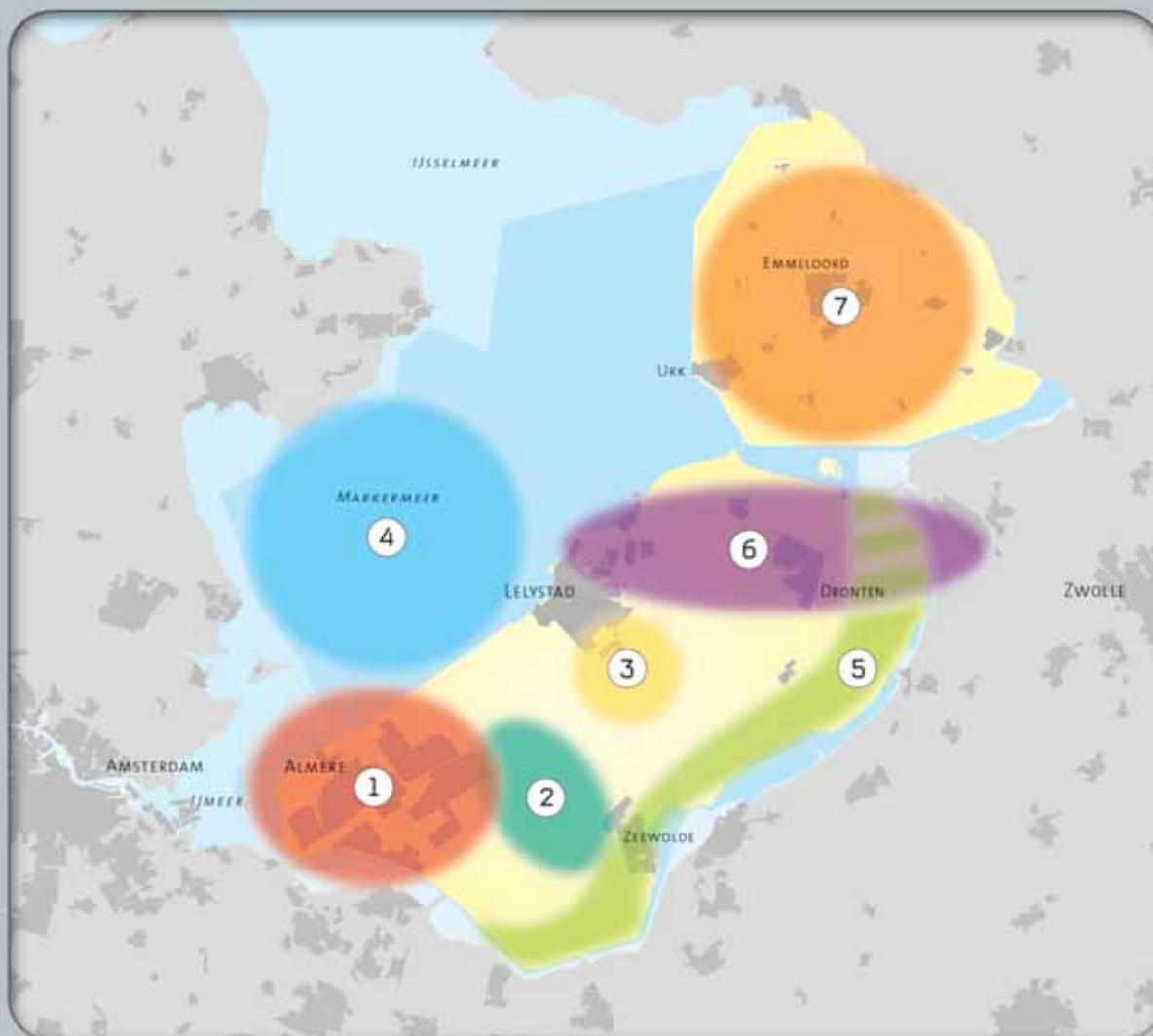
3 LUCHTHAVEN LELYSTAD

De luchthaven heeft goede kansen om zich binnen de grenzen van de door het rijk vastgestelde Planologische Kernbeslissing te ontwikkelen. De provincie Flevoland wil de luchthavenontwikkeling mogelijk maken, stimuleren en combineren met een optimale economische ontwikkeling van het gebied Larserpoort bij luchthaven Lelystad. Hierbij kunnen enkele duizenden nieuwe arbeidsplaatsen ontstaan.

4 MARKERMEER/IJMEER

Het schrappen van de reservering voor de Markerwaard vraagt om een herbezinning op de inrichting van het Markermeer en IJmeer. De provincie vindt het van groot

FIGUUR 3 PROVINCIALE SPEERPUNTGBIEDEN



- 1 ALMERE
- 2 OOSTVAARDERSWOLD
- 3 LUCHTHAVEN LELYSTAD
- 4 MARKERMEER/IJMEER
- 5 OOSTRAND VAN FLEVOLAND
- 6 WEST-OOST AS
- 7 NOORDELIJK FLEVOLAND



belang dat Almere en Lelystad een aantrekkelijk waterfront kunnen ontwikkelen, in combinatie met de aanleg van verbindende infrastructuur. Dit kan alleen met respect voor de instandhoudingdoelstellingen die voor de natuur gelden. De provincie Flevoland wil het voortouw nemen om de gewenste waterfrontontwikkelingen te combineren met een verbetering van de ecologische kwaliteit en waterkwaliteit van het Markermeer en IJmeer. Hierbij vindt afstemming plaats met de gewenste ontwikkeling van het IJmeer tot het 'waterpark van de Noordvleugel'. Markermeer en IJmeer hebben een potentieel hoge natuurwaarde, maar de kwaliteit van het gebied gaat momenteel door autonome natuurlijke processen achteruit. Daarom zijn inspanningen noodzakelijk om de instandhoudingdoelstellingen te halen en om ruimte voor andere ontwikkelingen mogelijk te maken. Deze ontwikkelingsgerichte benadering kan niet alleen in het Markermeer en IJmeer, maar ook in de Veluwerandmeren worden toegepast.

5 OOSTRAND VAN FLEVOLAND

Aan de oostzijde van Flevoland liggen de randmeren en vele hectares bos en natuurgebied. Dit gebied heeft unieke potenties voor toerisme en recreatie, maar die moeten wel in harmonie met de natuurwaarden ontwikkeld worden. Daarnaast zoekt de landbouwsector ook in dit gebied naar schaalvergroting en verbreding.

De provincie ziet in de oostrand goede mogelijkheden voor een verweving van landbouw, natuur, recreatie, landelijk wonen en een goede waterkwaliteit. Dit vereist een goede samenwerking tussen partijen en het werken vanuit een heldere ruimtelijke visie. De provincie wil de regie voeren om samen tot die visie te komen en de uitvoering ter hand te nemen.

6 WEST-OOST AS

Het gebied tussen Lelystad en Kampen/Zwolle krijgt, als onderdeel van de te ontwikkelen West-Oost as van Alkmaar naar Zwolle, naar verwachting te maken met een groeiende dynamiek als gevolg van de uitdijende Randstad en de ontwikkeling van de netwerkstad Zwolle-Kampen. Deze dynamiek concentreert zich op ruimtelijk-economische ontwikkelingen. Dergelijke ontwikkelingen stellen nieuwe eisen aan de inrichting, functionaliteit en bereikbaarheid van het gebied. Concrete impulsen ontstaan door de aanleg van de Hanzelijn en de eerste fase van de N23, tussen Lelystad en Dronten. De provincie wil, samen met gebiedspartners en zo mogelijk marktpartijen, een visie maken op de ruimtelijke toekomst van het gebied, als schakel tussen de netwerkstad Zwolle-Kampen en de dynamiek van Almere. Daarbij wordt betrokken hoe in samenhang met gebiedsontwikkeling de aanleg van het deel van de N23 tussen Dronten en Kampen kan worden gerealiseerd. De visie resulteert in een ontwikkelingsgericht actieprogramma.

7 NOORDELIJK FLEVOLAND

Het van oudsher primair op landbouw en visserij georiënteerde Noordelijk Flevoland heeft nieuwe impulsen nodig om het gebied vitaal te houden en kansen te bieden voor een verdere economische ontwikkeling. Creativiteit en durf zijn noodzakelijk om toerisme en recreatie te ontwikkelen, om de wateropgave op te lossen, om de bijzondere waarden van het landschap te versterken en te benutten en om de economie van het stedelijk en landelijk gebied, en daarmee de leefbaarheid van de kernen,



nieuwe impulsen te geven. Het gefaseerd uitbouwen van de N50 naar een A50 zal hieraan bijdragen. De provincie wil dit veranderingsproces in afstemming met de gebiedspartners faciliteren en stimuleren.

