



PROVINCIE FLEVOLAND



SAMENSPEL RENDEERT IN FLEVOLAND

# Actualisatie Sportnota Provincie Flevoland

+ uitvoeringsprogramma



## VOORWOORD

“Never change a winning team”, is een bekende slogan uit de sportwereld. Eentje die ook uitstekend past bij het Flevolandse sportbeleid. De sportnota ‘Sportbeleid rendeert in Flevoland’ levert resultaat op: een sportieve infrastructuur en stevig fundament voor Sport & bewegen in Flevoland. Daarom geen compleet nieuwe sportnota, maar een actualisatie waarin we u graag deelgenoot maken van de waarde van sport in Flevoland en de bijdrage die we hier als provincie aan leveren. Een bijdrage die nooit op zich zelf staat, maar altijd een samenspel is met anderen.



Samenspel is een onmiskenbaar onderdeel van Sport. Samenspel in de letterlijke betekenis tot de ander binnen het sporten, maar ook samenspel met de elementen, het water, de wind of het overwinnen van de obstakels. Een samenspel wat gericht is op plezier en bijdraagt aan allerlei persoonlijke en soms maatschappelijke doelen. Een samenspel van een sportieve ruimtelijke omgeving, breedtesport en recreatie mogelijkheden, talentontwikkeling, topsport tot het genieten van unieke sportprestaties. Een samenspel kan niet zonder goede spelverdeling. We blijven scherp op de spelverdeling tussen onder andere gemeenten, sportwereld, bedrijfsleven, onderwijs en gezondheidszorg. Op die manier kunnen we samen beter scoren.

En waarom? Omdat sport een sterk verbindend element is van de samenleving. Het leert ons winnen, verliezen en samenwerken. Bovendien draagt sport bij aan een gezond en vitaal leven. Sport & bewegen zijn belangrijk om te promoten, zodat we sport toegankelijk maken voor iedereen. Alle reden dus om vanuit de provincie een degelijk en enthousiasmerend sportbeleid te continueren. We kijken daarin ambitieus naar de toekomst.

**Jan de Reus,**  
Gedeputeerde Sport

## INHOUDSOPGAVE

1	Inleiding	5
2	Flevolandse visie op sport- en beweegbeleid	6
3	Maatschappelijke trends en ontwikkelingen sport en bewegen	10
4	Sportbeleid Flevoland	16
5	Kader, uitvoering en financiën	24
6	Concept uitvoeringsprogramma en indicatoren	28

## INLEIDING

Provincie Flevoland heeft de afgelopen jaren gewerkt aan de beleidsnota 'Sportbeleid dat rendeert in Flevoland'. Hier zijn veel goede resultaten en krachtige, nieuwe samenwerkingen uit voort gekomen. In deze nota laten we de actuele status van het Flevolands Sportbeleid zien.

De afgelopen beleidsperiode ging vooral over de (economische) waarde die sport kan hebben voor provincie Flevoland. Wat levert sport op voor de economie? Wat is de gekapitaliseerde waarde van bijvoorbeeld sportevenementen? Dit laatste kan aan de hand van rekenmodellen worden bepaald. Ook kan inzichtelijk worden gemaakt wat sport precies oplevert voor bijvoorbeeld bepaalde ziekten of voor de lichamelijke, geestelijke en sociale toestand van inwoners. Onder welke voorwaarden levert sport en bewegen iets - of juist niets - op? Diverse sport- en beweegonderzoeken maken hier steeds meer over duidelijk. Belangrijk is bijvoorbeeld dat er kennis wordt gedeeld, dat de infrastructuur op orde is en dat verschillende partijen goed samenwerken.

Laatstgenoemde is doorslaggevend voor het effectief aanpakken van maatschappelijke uitdagingen. Denk aan het tegengaan van overgewicht, het stimuleren van bewegen en het bieden van handvatten voor mensen met een beperking. Wat de oplossingen ook zijn, hier zijn altijd meerdere partijen bij betrokken. Bijvoorbeeld lokale en provinciale overheden, sportbonden, het bedrijfsleven en kenniscentra. Sport biedt alleen voordelen als er goede afspraken gemaakt worden.

De afgelopen beleidsperiode ging provincie Flevoland verschillende duurzame verbindingen met partners aan. Ook de komende periode kan hier verder op worden gebouwd, met hier en daar wat inhoudelijke veranderingen. In deze nota geeft provincie Flevoland aan welke koers de komende tijd gevaren wordt.





# Flevolandse visie op sport- en beweegbeleid

# FLEVOLANDSE VISIE OP SPORT- EN BEWEEGBELEID

In dit hoofdstuk vertellen we over de context van het Flevolandse sport- en beweegbeleid. De focus ligt op de rol van provincie Flevoland en diverse samenwerkingspartners.

## College uitvoeringsprogramma en omgevingsvisie Flevoland

In het college uitvoeringsprogramma 2015 - 2019 is vastgesteld dat de nota 'Sportbeleid dat rendeert in Flevoland' van kracht blijft en geactualiseerd moet worden. De toegevoegde waarde van sport op economisch en maatschappelijk vlak is nog steeds overduidelijk, zo ook in de visie 'Samen maken we Flevoland'. In deze omgevingsvisie staat genoemd welke kansen en opgaven er voor Flevoland liggen en wat de ambities van de provincie zijn (tot 2030). Er worden zeven maatschappelijke opgaven genoemd waar provincie, gemeenten, rijk en instellingen in betrokken zijn. Aan de hand van deze opgaven doet provincie Flevoland een beroep op de inzet van velen die graag willen bijdragen aan de ontwikkeling van de provincie, hierbij valt te denken aan: burgers, gemeenten, bestuurders, ondernemers en professionals.

Naast een beroep op partners, geeft de omgevingsvisie 'Samen maken we Flevoland' ook een nieuwe positionering van de provincie weer; soms als opdrachtgever, toezichthouder of coördinator, maar steeds vaker ook als partner van lokale overheden, het bedrijfsleven en de landelijke overheid. In de opgaven Krachtige Samenleving en Het verhaal van Flevoland kan sport en bewegen een mooie plek krijgen.



Kragtige Samenleving



Het verhaal van Flevoland

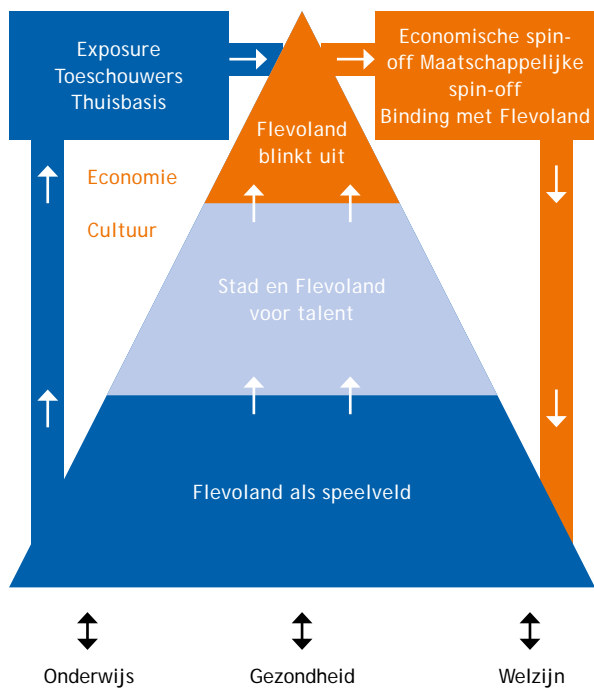


## Sport en bewegen intersectoraal

Het thema sport is verbonden aan provinciale en maatschappelijke doelstellingen en ambities. De omgevingsvisie en de bijbehorende maatschappelijke opgaven zijn hierin de rode draad. Ook wordt er samengewerkt met de economische agenda, infrastructuur, recreatie & toerisme en natuur. Sport wordt primair ingezet als middel bij economische en maatschappelijke ontwikkelingen van de provincie.

## De rol en positie van de provincie

Bij het realiseren van het provinciale Sportbeleid is veel samengewerkt. Voor de diverse thema's - denk aan sportevenementen, topsport en aangepast sporten - zijn samenwerkingsclusters ontstaan. Bij de realisatie van deze clusters wordt gekeken naar effectmaximalisatie, verantwoordelijkheden, belangen en onderlinge taken en rollen. Zo is bijvoorbeeld breedtesportstimulering en accommodatiebeleid een taak van de lokale overheden, is participatie in vitale coalities en projecten altijd bovenlokaal en ligt ook de handhaving en onderhoud van sportvoorzieningen niet op het bordje van de provincie. Deze uitgangspunten zijn belangrijk voor het Sportbeleid en de rol die de provincie hierin neemt.



De vorming van deze clusters hangt samen met drie van de opgaven uit de omgevingsvisie; het versterken van de Regionale Kracht, een Krachtige Samenleving en versterking van Het verhaal van Flevoland. Want juist door met partners binnen en buiten de provincie samen te werken, wordt er voor sport en bewegen zowel bovenlokaal als -regionaal iets kwalitatiefs neergezet.



Regionale  
Kracht



Krachtige  
Samenleving



Het verhaal van  
Flevoland

### Keuzes maken

Wanneer middelen teruglopen, maar er nog wel prestaties worden verlangd, moeten we keuzes maken. Dat kan door de focus op bepaalde speerpunten te leggen. Provincie Flevoland kiest ervoor om krachten te bundelen en zo nieuwe kansen aan te grijpen.

### Bovenregionale samenwerking en onze teamspelers

In Nederland worden steeds vaker toonaangevende internationale sportevenementen georganiseerd. Deze internationale profilering is belangrijk om de internationale concurrentie aan te gaan, maar ook op nationaal niveau is sprake van concurrentie. Samenwerkingen vergroten de kans op succes.

Binnen het platform Triathlon werken diverse triathlonorganisaties uit de provincie samen; ze delen kennis en lenen spullen aan elkaar uit.

Deze samenwerking wordt aangegaan door verschillende organisaties, variërend per thema. De belangrijkste partners zijn:

- Sportservice Flevoland**  
 Sportservice Flevoland is de uitvoerende organisatie van het Sportbeleid. Zij richt zich primair op de ontwikkeling en uitvoering van het sportbeleid van en in Flevoland. De doelstelling van Sportservice Flevoland is het zo optimaal mogelijk benutten van de maatschappelijke waarde van sport in de provincie. Hiervoor coördineert Sportservice Flevoland sportprojecten en evenementen, verbindt de diverse partners en houdt alle ontwikkelingen bij. Daarnaast geeft Sportservice Flevoland uitvoering aan het faciliteitennetwerk voor topsporters en talenten en schakelen ze tussen vraag en aanbod rondom het thema Aangepast Sporten. Sportservice Flevoland is na de financiële ombuigingen in 2015 als bedrijfsonderdeel ondergebracht bij de Ontwikkelingsmaatschappij Flevoland (OMFL). De toekomstige transitie van de OMFL staat los van deze nota.
- Gemeenten en VNG**  
 Iedere gemeente is verantwoordelijk voor de uitvoering van het eigen sportbeleid. Maar ook hier zijn samenwerkingen mogelijk; gemeenten kunnen er samen voor zorgen dat hun inwoners (meer) gaan bewegen, denk bijvoorbeeld aan landelijke acties zoals buurtsportcoaches. Flevolandse gemeenten werken (vanuit Sportservice Flevoland) veel samen op het gebied van kennis ontsluiting, advisering en bovenregionale en -lokale coördinatie, maar de onderlinge verschillen binnen de gemeenten blijven groot.

Om ambities te realiseren werkt provincie Flevoland veel samen met de verschillende gemeenten. De provincie is bij bovenregionale sportevenementen en kernsporten de verbindende rol tussen de verschillende gemeenten, mede vanwege de gemeenschappelijke basisvoorzieningen. Het Nationaal Sportakkoord en het komende



Nationaal Preventieakkoord zetten sterk in op regionalisering en dat geeft de provincie weer kansen vanuit haar positie als midden bestuur. Deze ontwikkelingen sluiten weer aan bij de opgave Krachtige Samenleving uit de omgevingsvisie.

- **Sportbonden**

Sportbonden zijn de belangenbehartiger van sportverenigingen. Zij zijn verantwoordelijk voor zaken als talentontwikkeling, training en coördinatie. Het samenbrengen van talenten en de benodigde trainingsfaciliteiten in de vorm van Nationale Training Centra (NTC) of Regionale Training Centra (RTC) is aan de sportbonden; zij baseren hun keuzes op diverse zaken, denk aan accommodatie, voorzieningen, bereikbaarheid, talentpotentieel en de participatie van externen.

- **Sportplatform Flevoland**

Het doel van Sportplatform Flevoland is het creëren van een inspirerend, resultaatgericht (top)sportklimaat in de provincie. Hierin werken sport, bedrijfsleven, maatschappelijke

organisaties en overheid nauw met elkaar samen. Binnen het platform ontmoeten partners elkaar regelmatig om plannen te bespreken en ambities te realiseren. Het platform is in 2016 uitgegroeid tot hét expertise- en ontwikkelcentrum voor de sport in Flevoland.


- **Vrijtjidssector Flevoland**

Mensen sporten en bewegen vooral in hun vrije tijd. Maar ook ontstaat er vanuit vrije tijd steeds meer sport- en beweegaanbod dat minder gericht is op prestatie en meer op beleven en recreëren; denk aan zeilen, fietsen en mudraces.



Ook randvoorwaarden - zoals de aanwezigheid van veilige fietspaden, vaarwegen en zwemwater - ligt niet bij de sport zelf, maar bij beleidsvelden zoals INFRA, natuur, handhaving en recreatie & toerisme. Toerisme Flevoland is hierin een natuurlijke partner.





# Maatschappelijke trends en ontwikkelingen sport en bewegen

# MAATSCHAPPELIJKE TRENDS EN ONTWIKKELINGEN

## SPORT EN BEWEGEN

Bij de actualisatie van dit Sportbeleid spelen hedendaagse trends en ontwikkelingen op het gebied van sport en bewegen een belangrijke rol. Welke trends vallen op? Welke ontwikkelingen zijn relevant? In dit hoofdstuk worden, aan de hand van verschillende bronnen<sup>1</sup>, ontwikkelingen en trends getoond inclusief een voorbeeld van hoe dit in provincie Flevoland zichtbaar is.

**Maatschappelijke waarde van sport evident**  
Sport en bewegen is een belangrijke, steeds groeiende, sector in onze samenleving. Het is duidelijk dat sport een grote maatschappelijke waarde heeft; vele onderzoeken laten zien dat sport bijdraagt aan verschillende maatschappelijke thema's<sup>2</sup> zoals:



Gezondheid



Integratie



Sociale cohesie



Lokale, regionale en nationale trots



Overgewicht

Dankzij sport bereiken we deze maatschappelijke doelen. De afgelopen jaren is in het Sportbeleid van Flevoland deze maatschappelijke waarde daarom ook sterk benadrukt.

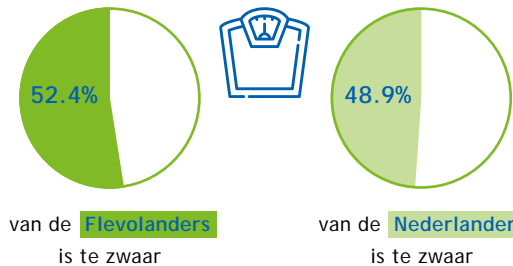
<sup>1</sup> Met als belangrijkste bron:

[www.sportenbewegenincijfers.nl/toekomstverkenning](http://www.sportenbewegenincijfers.nl/toekomstverkenning)

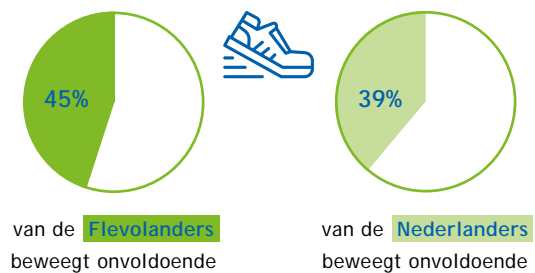
<sup>2</sup> Tiessen-Raaphorst, A. (red., 2015). *Rapportage sport 2014*. Den Haag: SCP. [www.sportenbewegenincijfers.nl/toekomstverkenning](http://www.sportenbewegenincijfers.nl/toekomstverkenning)

### Indicators:

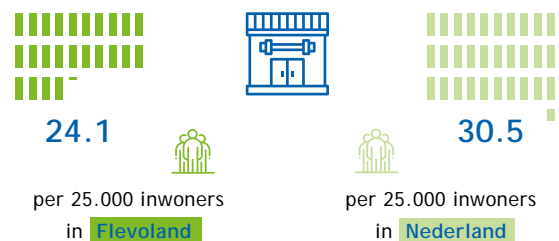
#### Overgewicht



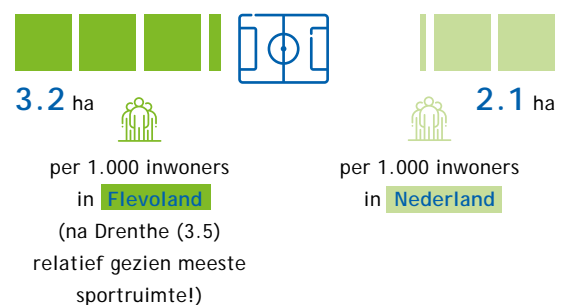
#### Voldoende bewegen



#### Sportaccommodaties



#### Sportaccommodaties in aantal hectares sportterrein per inwoner



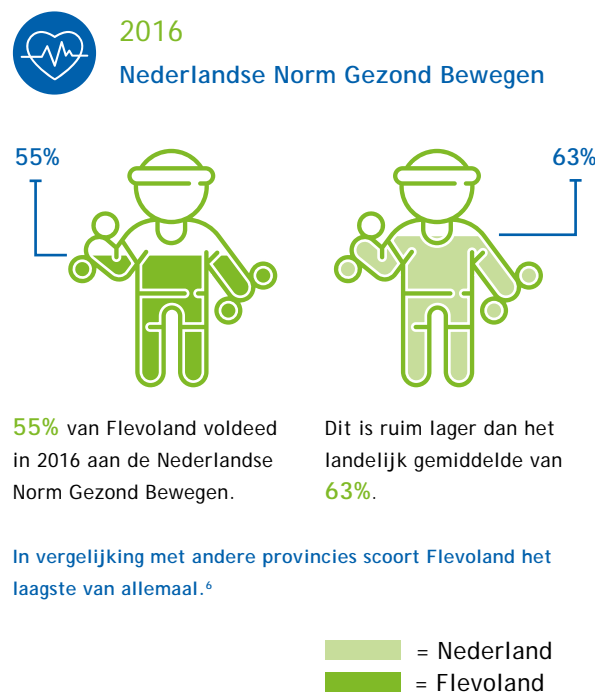
= Nederland

= Flevoland

De sportparticipatie in Nederland is stabiel...  
... maar bepaalde groepen blijven nog achter.  
Denk aan het percentage Nederlanders van  
12 jaar en ouder dat wekelijks (of vaker) sport.



Kinderen bewegen minder, zijn minder beweegvaardig, minder fit, motorisch minder vaardig én zwaarder dan 30 jaar geleden. Dit werd kort geleden opnieuw bevestigd in het Peilingsonderzoek Bewegingsonderwijs waaruit blijkt dat groep 8 leerlingen in 2016 minder fit en vaardig zijn dan in 2006.<sup>5</sup>



<sup>3</sup> <https://www.volksgezondheidenzorg.info/onderwerp/sport-en-bewegen/cijfers-context/huidige-situatie#node-beweegerichtlijnen>

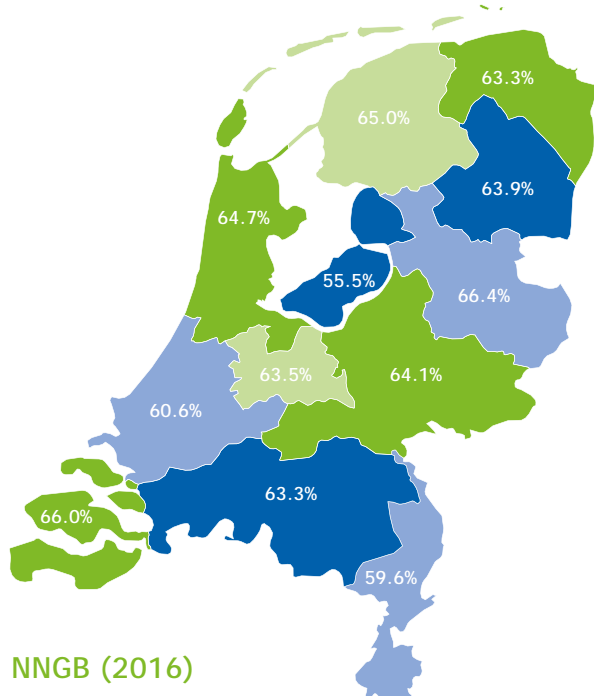
<sup>4</sup> NOC\*NSF (2017). Kiss rapportage provincie Flevoland peiljaar 2016.

<sup>5</sup> <https://www.rijksoverheid.nl/documenten/rapporten/2018/04/20/peilingsonderzoek-bewegingsonderwijs-2016-2017>



2016

Percentage inwoners per provincie dat voldoet aan de NNGB



### NNGB (2016)

Nederland	63,0%		
Flevoland	55,5%	Utrecht	63,5%
Groningen	63,3%	Noord-Holland	64,7%
Friesland	65,0%	Zuid-Holland	60,6%
Drenthe	63,9%	Zeeland	66,0%
Overijssel	66,4%	Noord-Brabant	63,3%
Gelderland	64,1%	Limburg	59,6%

Er wordt steeds meer gesport en bewogen in de openbare ruimte



wielrennen



hardlopen



Nordic Walking

Ruim 40% van de Nederlandse bevolking sport regelmatig in de openbare ruimte. De meest beoefende sporten (hardlopen, fietsen en wandelen) zijn dan ook sporten die in de openbare ruimte plaatsvinden.



Dit gebeurt vooral op de openbare weg (29%)...



en in parken, bossen, stranden en duinen (23%)<sup>7</sup>



We verwachten dat deze percentages de komende periode verder stijgen.

### Kernsporten

De kernsporten van Flevoland zijn triathlon en watersport. Deze worden vooral in de openbare ruimte beoefend. Het aantal leden voor deze kernsporten blijft stijgen. In onderstaande tabel staan de cijfers over het aantal leden in Nederland en Flevoland en wat het percentage deelname in Flevoland is ten opzichte van landelijk.<sup>8</sup>



triathlon



watersport

Kampioen zitten:  
jongeren en jong volwassenen!

Gemiddeld zit deze doelgroep **10,4 uur** per dag.

<sup>6</sup> [https://www.volksgezondheidszorg.info/sites/default/files/hoeveel\\_mensen\\_voldoen\\_aan\\_gr\\_beweegerichtlijnen\\_2017.pdf](https://www.volksgezondheidszorg.info/sites/default/files/hoeveel_mensen_voldoen_aan_gr_beweegerichtlijnen_2017.pdf)

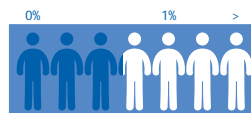
<sup>7</sup> Tiessen-Raaphorst, A. (red., 2015). Rapportage sport 2014.

Den Haag: SCP.

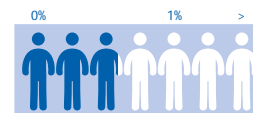
<sup>8</sup> Sportservice Flevoland (2018). Rapportage kernsportonderzoek 2017.

### Indicators:

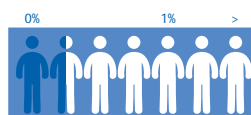
#### Percentage leden watersport



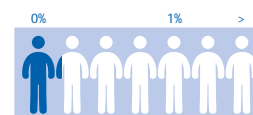
In aantal: 2.697



In aantal: 100.683



In aantal: 1.004



In aantal: 32.319

■ = Flevoland

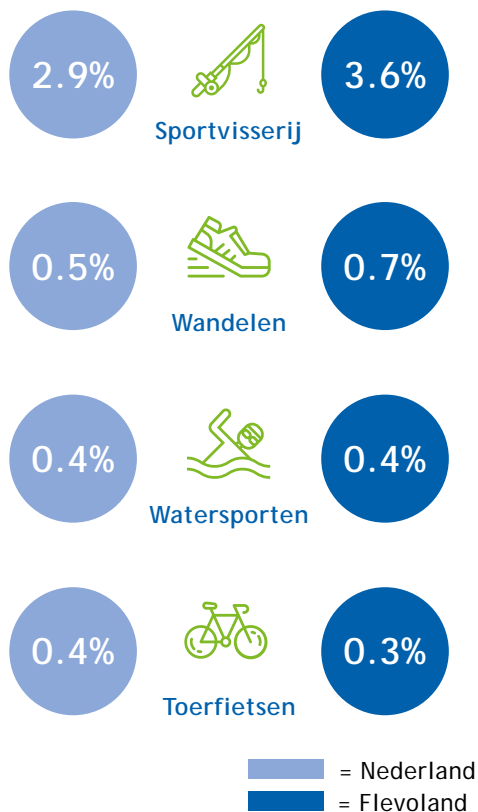
■ = Nederland

Van de top 20 sportbonden in Flevoland (in 2016) zijn er vier bonden die vooral sporten en bewegen in de openbare ruimte.<sup>9</sup> Dit zijn:

-  1. Sportvisserij Nederland
-  2. KNBLO Wandelsportorganisatie Nederland
-  3. Het Watersportverbond
-  4. De Nederlandse Toer Fiets Unie

### Indicator:

**Sport en bewegen in de openbare ruimte**  
(afgeleid van lidmaatschapspercentages vier bonden)



### Publieke financiering van sport en economisch rendement

Er wordt veel onderzoek gedaan naar het effect van publieke middelen op sport en bewegen. Welke maatschappelijke en/of economische gunstige opbrengst staan tegenover de investeringen? En hoe levert de inzet van publieke middelen winst op voor sport?

De inzet van maatschappelijke projecten en programma's op het gebied van sport en bewegen hebben effect op burgers en leggen beslag op overheidsmiddelen. Om de inzet van de beschikbare overheidsmiddelen te kunnen verantwoorden én efficiënt in te kunnen zetten, worden er kosten-batenanalyses uitgevoerd: wat kost iets en wat levert het op? Deze analyses zijn steeds vaker een eis. Ook ontstaan er meer onderbouwde onderzoeksinstrumenten die de sociaaleconomische waarde van sport en bewegen goed in kaart kunnen brengen<sup>10</sup>. Belangrijk is wel dat overheden hun kennis op dit gebied vergroten.

### Sportevenementen hebben maatschappelijk en economisch effect

Nederland heeft de laatste jaren veel aansprekende sportevenementen georganiseerd<sup>11</sup>. Denk aan het WK en EK Beachvolleybal, het EK vrouwenvoetbal, de Giro en de Triathlon Almere.



<sup>9</sup> NOC\*NSF (2017). Kiss rapportage provincie Flevoland peiljaar 2016. Arnhem: NOC\*NSF

<sup>10</sup> Ecorys (2017). De sociaal economische waarde van sport en bewegen. Rotterdam.

<sup>11</sup> Hover, P., Straatmeijer, J. & Breedveld, K. (2014). Sportevenementen in Nederland - over sportevenementen en hun maatschappelijke betekenis. Nieuwegein: Arko Sports Media. Er is een gestandaardiseerde methodiek om de economische impact te meten, zie: Werkgroep Evaluatie Sportevenementen (WESP, 2016),

Sportbeleidsmakers beschouwen sportevenementen als effectieve beleidsinstrumenten waarmee zowel op maatschappelijk als op economisch gebied veel te bereiken is. Het brancherapport 'Sportevenementen in Nederland' toont aan dat sportevenementen ook steeds vaker als hefboom worden gebruikt voor:



Participatie



Cohesie



Sport- en beweegdeelname



Economie Kennisontwikkeling



Educatie



Identiteit land/stad

Ook op regionaal niveau is sprake van toenemende aandacht voor de acquisitie en organisatie van sportevenementen. Het maatschappelijk en economisch rendement van sport wordt steeds beter vergroot. Zo worden bij topsportevenementen side-events georganiseerd om de maatschappelijke impact te vergroten.

De komende jaren verwachten we een toename van het aantal (top)sportevenementen die door verschillende samenwerkende partijen worden georganiseerd. De afgelopen jaren zijn in Flevoland al veel sportevenementen georganiseerd (zie ook het volgende hoofdstuk) die voor een belangrijk economisch gevolg hebben gezorgd.

## Enkele evenementen in Flevoland en Nederland en hun economische impact<sup>12</sup>



Evenement

Economische impact



FL	Challenge Almere-Amsterdam 2017	€ 833.699
FL	Europees jongleerfestival 2016	€ 1.064.404
NL	Nijmeegse Vierdaagsefeesten <sup>13</sup>	€ 33.200.000
NL	Grand Départ Utrecht (2015) <sup>14</sup>	€ 23.027.000

### Steeds meer nadruk op samenwerking tussen verschillende partijen en geledingen

Vroeger werkte Nederland op het gebied van sport (beleid) vooral vanuit eigen doelstellingen en belangen. Tegenwoordig wordt juist potentie en kracht van samenwerkingen ingezien. Kennis delen, sportevenementen organiseren, mensen met elkaar in contact brengen, talenten kansen bieden; overall werken partijen met elkaar samen.

Zowel in Flevoland als in andere provincies, zijn er veel verschillende sportakkoorden (regionaal en provinciaal). In Flevoland bijvoorbeeld op het gebied van Regionale Training Centra (RTC) en het Almere Kenniscentrum Talent (AKT). Bij deze akkoorden werken sportverenigingen, sportbonden, kenniscentra, universiteiten, gemeenten en Sportservice Flevoland samen.

In 2016 is - onder coördinatie van Sportservice Flevoland - ook een regionaal netwerk opgericht; bovenlokaal werken verschillende partijen hierin samen<sup>15</sup>. Opvallend is het ecosysteem; afhankelijk van het thema of de uitdaging, wordt er steeds in andere verbanden samengewerkt. In juni 2018 is het Nationaal Sportakkoord getekend, hierin is extra budget door VWS vrijgemaakt om te kijken hoe sport nog meer kan bijdragen aan de maatschappelijke potentie<sup>16</sup>. De komende jaren wordt het beleid geïmplementeerd, daar liggen kansen voor de provinciale overheid.

<sup>12</sup> <http://www.open-onderzoek.org/tiki-index.php?page=Lijst%2Bvan%2BWESP%2Brapportages>

<sup>13</sup> Onderzoek & Statistiek Nijmegen (2016). Vierdaagsefeesten 2016: Effectmeting Nijmeegse Evenementenmonitor. Nijmegen

<sup>14</sup> Hover, P. & Bakker, S. (2015). Grand Départ Utrecht 2015 - Economische Impact en beleving. Utrecht: Mulier Instituut.

<sup>15</sup> Bloembergen, A. & Spaan, A. (2016). Visiedocument Regionaal Netwerk Aangepast Sporten Flevoland 2016-2018. Lelystad: Sportservice Flevoland.

<sup>16</sup> Zie: <https://www.allesoversport.nl/onderwerp/sportakkoord/Documenten>



PROVINCIE FLEVOLA

# Flevolands sportbeleid; bouwen op fundament



# FLEVOLANDS SPORTBELEID; BOUWEN OP FUNDAMENT

Het huidige provinciaal Sportbeleid is in 2013 vastgesteld en uitgewerkt in de sportnota 2013 - 2016 'Sportbeleid dat rendeert in Flevoland'. Dit beleid bestaat uit vier onderdelen:



Topsport & talentontwikkeling



Kernsporten



Sporevenementen



Aangepast sporten

Deze onderdelen zijn ook voor het toekomstige Sportbeleid nog relevant. In dit hoofdstuk staan we stil bij de verschillende speerpunten door deze - aan de hand van behaalde resultaten - uit te lichten.

## Topsport & talentontwikkeling

Het maximaal benutten van talent is heel belangrijk voor de toekomst van Nederland. Daarom is talentontwikkeling een van de speerpunten in het landelijke Sportbeleid van de overheid (VWS) en de sport (NOC\*NSF).

De ontwikkeling van talent naar topsporter is een ingewikkeld proces. Het begint allemaal bij een lange opleidingsweg met programmatische aanpak. Deze aanpak werkt alleen als het uitgangspunt een brede, persoonlijke en maatschappelijke ontwikkeling van de jeugdige sporters is. Talent komt pas tot bloei in het juiste klimaat.



En om talent te ontwikkelen zijn faciliteiten, voorzieningen, professionele talentcoaches, begeleiders én mogelijkheden om de vereiste trainingsuren te kunnen maken nodig.



### Topsport Flevoland creëert bovenlokale en bovenregionale samenwerking

De bovenlokale en -regionale samenwerking die de doorstroom van jonge talenten naar de nationale trainingscentra en Centra voor Topsport en Onderwijs verhoogt, is een uitdaging voor onze provincie. Dit gaat dus om de doorstroom van regionaal niveau naar de (inter)nationale top. Veel sporttalent uit Flevoland volgt in een andere provincie een topsportopleiding. Provincie Flevoland streeft ernaar om deze toptalenten ook in Flevoland hoogwaardige faciliteiten en begeleiding te bieden.

Sportservice Flevoland heeft zich de afgelopen beleidsperiode gericht op de ontwikkeling en groei van eigen talenten en jeugd. Dit heeft ze gedaan door:



Scholing



Onderzoek talentontwikkeling



Topsport- en talentbegeleiding



Topsportonderzoek in Flevoland



PR & communicatie richting publiek



Ontwikkeling van topsport programma's



Talenterkeningsprogramma's en doorontwikkeling van talent

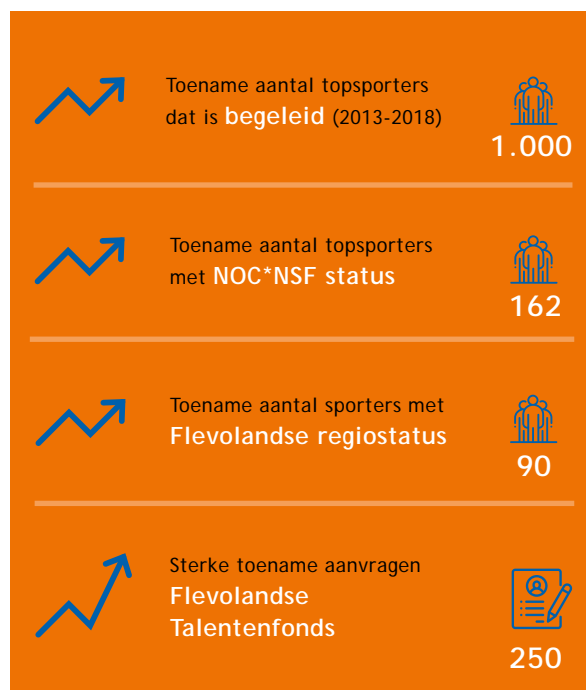


Creëren van een topsportomgeving en faciliteitennetwerk (Olympisch netwerk)

Bovengenoemde inzet heeft al veel positieve resultaten opgeleverd (zie rechts), waar ook de volgende periode op kan worden doorgebouwd:

- **Regionale Training Centra (RTC)**  
Er zijn in Flevoland zes RTC's gerealiseerd voor zeilen, badminton, windsurfen, handboogschieten, voetbal en triathlon. Deze centra staan onder regie van een specifieke sportbond in nauwe samenwerking met Topsport Flevoland en lokale sport- en beweegaanbieders.
- **Almere Kenniscentrum Talent (AKT)**  
Na een pilotperiode van twee jaar is het AKT in de zomer van 2017 officieel geopend. Het AKT zit in Almere en werkt samen met provincie Flevoland. Dit expertisecentrum is gericht op alle kinderen in Flevoland tussen 4 en 18 jaar oud en heeft het doel om, met een brede motorische ontwikkeling, tot een blijvende sport- en beweegdeelname onder de doelgroep te komen.

Het gaat hier dus om een structurele sport- en beweeginfrastructuur met een sterk bovenlokaal en -regionaal karakter. Naast de ontwikkeling van regionale talentencentra, ondersteunt provincie Flevoland ook individuele talenten en topsporters uit de provincie. Dit gaat om talenten op het hoogste (inter)nationale niveau die in Flevoland wonen en/of trainen. Deze ondersteuning heeft geleid tot:





### Kernsporten triathlon en watersport

Het kiezen van de kernsporten triathlon en watersport en de focus op de verdere ontwikkeling van deze sporten is een bewuste keuze<sup>17</sup> geweest. De triathlonsport hoort bij het DNA van Flevoland; de combinatie van zwemmen, wielrennen en hardlopen kan in de polder uitstekend uitgevoerd worden.

Al ruim dertig jaar vindt in Almere de Challenge Almere plaats en ook andere Flevolandse gemeenten zijn de afgelopen periode actiever geworden. Met de gunstige water- en kustgebieden, in combinatie met een breed aanbod aan wal- en havenfaciliteiten, beschikt Flevoland over een unieke infrastructuur voor watersport.

Het stimuleren van water- en triathlonsport ligt in lijn met de positionering en bredere ambities van de provincie. Een gemeenschappelijke aanpak biedt voor alle Flevolandse gemeenten mogelijkheden. Sportieve en economische ontwikkeling gaan hierbij vaak hand in hand. De rol van de provincie is ook hier bovenlokaal en dus gericht op de samenhang met de andere speerpunten van het beleid:



**nadruk op het organiseren van evenementen in de betreffende kernsport;**



**een mooie bijdrage leveren aan de talentontwikkeling binnen deze kernsporten;**



**een vliegwiel zijn voor mensen met een verstandelijke en lichamelijke beperking.**

Sportservice Flevoland heeft zich de laatste jaren vooral gericht op kernsportonderzoek, advisering en promotie van de kernsporten<sup>18</sup>. Binnen het beleidsspeerpunt kernsporten zijn al veel mooie resultaten geboekt:



<sup>17</sup> Reeds in 2011 heeft Sportservice Flevoland op basis van bepaalde criteria advies gegeven aan Gedeputeerde Staten over de keuze van beide kernsporten. Daarbij ging het bijvoorbeeld om harde criteria als aantal sportverenigingen in Flevoland, aantal leden, aanwezige sporters en talenten binnen de tak van sport. Ook meer zachte criteria zijn meegenomen in de keuze, zoals organisatorische basis, accommodaties en trainingsfaciliteiten, cultuur en identiteit van Flevolandse sporters en organisatie sportevenementen. Conform dit advies is destijds gekozen voor beide kernsporten. Ook de monitor kernsporten 2017 van Sportservice Flevoland bevestigt deze keuze.

<sup>18</sup> De afgelopen jaren zijn verschillende onderzoeken uitgevoerd naar de kernsporten. Zie: Sportservice Flevoland (2014). Onderzoeksrapport Kernsporten Flevoland en Sportservice Flevoland (2018). Rapportage kernsportonderzoek 2017.

Provincie Flevoland kiest ervoor de komende beleidsperiode dezelfde kernsporten te ondersteunen.

Op grond van onderzoek<sup>19</sup> en ervaringen van de afgelopen jaren wordt duidelijk dat het zinvol is om twee kernsporten toe te voegen:



### 1. Fietsen (wielrennen en mountainbiken)



### 2. Hardlopen

Deze twee nieuwe sporten kunnen een mooie bijdrage hebben op de identiteit van Flevoland, gebiedspromotie, leefstijl en de mogelijkheid om evenementen te organiseren.



Sportservice Flevoland is verantwoordelijk voor de uitvoering van provinciale activiteiten rond de kernsporten. Denk aan het koppelen van initiatieven, kernsporten, talentontwikkeling en het op elkaar laten aansluiten van sportbeleid en sportprojecten op lokaal én provinciaal niveau.

### Sportevenementen

Evenementen dragen bij aan het imago en de bekendheid van de provincie Flevoland en hebben een direct en meetbaar economisch effect. Uit onderzoek blijkt dat sportevenementen een effect kunnen hebben op verschillende domeinen en een grote economische impact kan hebben op de additionele bestedingen in een stad, regio of land waar het sportevenement plaatsvindt.

Voor het meten van de economische impact zijn steeds meer methoden en richtlijnen ontwikkeld, vooral door de WESP (Werkgroep Evaluatie Sportevenementen)<sup>20</sup>.

Naast economische impact kunnen sportevenementen ook een bijdrage leveren aan 'domeinen', denk aan:



participatie;



de promotie van een bepaald gebied;



sociale binding en imago & identiteit<sup>21</sup>;



de toename van actieve leefstijl en sportdeelname.

Om een positieve bijdrage te leveren op deze domeinen, werken organisatoren samen met het bedrijfsleven, de media, de overheden en organisaties in het maatschappelijk middenveld. De uitdaging voor evenementenorganisatoren is dan ook om evenementen te verankeren in de fysieke, economisch en digitale omgeving, om het beste resultaat te behalen.

<sup>19</sup> Sportservice Flevoland (2018). Rapportage kernsportonderzoek 2017.

<sup>20</sup> <http://www.open-onderzoek.org/tiki-index.php>

<sup>21</sup> [https://www.kenniscentrumsport.nl/publicatie/?sportevenementen-wat-levert-het-op&kb\\_id=17633](https://www.kenniscentrumsport.nl/publicatie/?sportevenementen-wat-levert-het-op&kb_id=17633)

Hover, P., Straatmeijer, J. & Breedveld, K. (2014). Sportevenementen in Nederland - over sportevenementen en hun maatschappelijke betekenis. Nieuwegein: Arko Sports Media. Hover, P.

Provincie Flevoland heeft zich de afgelopen beleidsperiode gericht op de economische impact van sportevenementen. Dit heeft onder andere geleid tot de volgende economische impact van sportevenementen:



**2017**  
**Challenge Almere-Amsterdam**



Economische impact  
€ 833.699,-



24.488 bezoekers



**2016**  
**Europees Jongleerfestival**



Economische impact  
€ 1.064.404,-



6.275 bezoekers



**2017**  
**Eventing Emmeloord**



Economische impact  
€ 134.271,-



2.413 bezoekers

Vanuit economisch standpunt kunnen sommige grote evenementen de voorkeur hebben boven meerdere kleinere. Dat kan betekenen dat soms de voorkeur uitgaat naar spectaculaire evenementen zoals Bavaria City Racing of Wereld Kampioenschap Triathlon, boven andere sportevenementen. Hoe deze keuze wordt gemaakt, staat verderop in dit hoofdstuk omschreven.

De kans om grootschalige evenementen binnen te halen, wordt vergroot door beschikbare middelen in te zetten via één provinciaal evenementenfonds. Dit fonds brengt sportieve en economische doelstellingen (+ bijbehorende budgetten) in kaart en geeft de provincie meer slagkracht in haar evenementenbeleid. Vooral in de voorbereidings- en bidfase is publieke (co)financiering of garantstelling cruciaal. Om voor bepaalde topsportevenementen subsidie toegekend te krijgen, gelden verschillende criteria (zie: bijlage 1).



Sportservice Flevoland ondersteunt, in samenwerking met andere organisaties, bij de ontwikkeling van side-events. Het gaat bij evenementen niet alleen om het genereren van economische impact, maar vooral ook om maatschappelijke impact. Juist door een sportevenement niet te isoleren, maar ook te benutten voor andere doelstellingen, komen brede maatschappelijke thema's aan het licht. Denk aan een actieve leefstijl, ondernemerschap in de sport, gezonde voeding, gebruik van ruimte en duurzaamheid.

### Aangepast sporten

Sportverenigingen worden steeds toegankelijker voor sporters met een beperking. Uitgangspunt is dan ook de integratie van aangepast sporten binnen het regulier sportaanbod. Toch is het beeld (landelijk én provinciaal) nog steeds dat de sport- en beweegdeelname onder mensen met een beperking achterblijft bij 'reguliere' sporters<sup>22</sup>.



<sup>22</sup> <https://www.allesoversport.nl/artikel/sportdeelname-mensen-met-een-beperking-in-6-factsheets/>

Een belangrijke oorzaak hiervan is dat vraag en aanbod tussen mobiliteit richting sport- en beweegaanbod achterblijft. Onderzoeken van Provincie Flevoland tonen aan dat er meer aandacht moet komen voor mensen met een beperking<sup>23</sup>, hier komen onder andere de volgende adviezen uit naar voren:



aansluiten bij landelijke beleidsdoelstellingen en gebruikmaken van landelijke expertise;



meer regionale aandacht voor aangepast sporten lokaal inbedden;



het aanbod voor mensen met een beperking zichtbaarder maken.



Provincie Flevoland is met bovengenoemde punten aan de slag gegaan en is onder andere een nieuwe, regionale samenwerking aan te gaan: het Regionaal Netwerk Aangepast Sporten (2016). Binnen dit netwerk wordt, onder coördinatie van Sportservice Flevoland, samengewerkt met lokale (gemeentelijke) adviseurs om een geïntegreerd aanbod en programma te realiseren voor mensen met een beperking<sup>24</sup>. Deze samenwerking heeft al gezorgd voor:



meer sport- en beweegaanbieders in Flevoland met een aangepast aanbod (nu meer dan 90);



ondertekening van convenant Aangepast Sporten door verschillende partijen in Flevoland;



sterkere verbinding tussen sectoren sport, welzijn, zorg en onderwijs;



zichtbaarheid van de doelgroep en aanbod ([www.unieksporten.nl](http://www.unieksporten.nl)).

De provincie blijft zich ook in de beleidsperiode 2019-2023 inzetten om de sportmogelijkheden en -participatie voor mensen met een beperking te vergroten. Bijvoorbeeld door gebruik te maken van de bestaande sportinfrastructuur zoals sportbonden, sportverenigingen, accommodaties en ondersteuners in de sport en de gerealiseerde samenwerkingsverbanden.

Ook is het speerpunt 'aangepast sporten' goed samen te voegen met het speerpunt 'evenementen'. Provincie Flevoland streeft ernaar om evenementen voor mensen met én mensen zonder handicap (of gecombineerd) naar Flevoland te halen. De integratieve aanpak draagt bij aan een realistischer beeldvorming van sporters met een handicap. Zowel voor de sporters als voor het publiek, de vrijwilligers en de pers biedt deze aanpak dus een enorme meerwaarde en kansen voor samenwerking en integratie.

<sup>23</sup> Sluis, A. van der & Elfring, M. (2013). Onbeperkt in Beweging Onderzoek naar de demografische gegevens en sportwensen van mensen met een fysieke of verstandelijke beperking in de provincie Flevoland. Nijmegen: Kennispraktijk. Boers, E. & Bloembergen, A. (2016). Onbeperkt in Beweging Onderzoek naar de demografische gegevens en sportwensen van mensen met een fysieke of verstandelijke beperking in de provincie Flevoland. Kennispraktijk/Sportservice Flevoland.

<sup>24</sup> Zie: Bloembergen, A. & Spaan, A. (2016). Visiedocument Regionaal Netwerk Aangepast Sporten Flevoland 2016-2018. Sportservice Flevoland.



# Kader & financiën



## KADER & FINANCIËN

Vanuit de visie en rol van de Provincie Flevoland, hedendaagse trends en ontwikkelingen, ervaringen van de afgelopen jaren, opgeleverde resultaten én effecten, werken we toe naar het kader van het Sportbeleid en een samenhangend uitvoeringsplan. In dit hoofdstuk lichten we beiden toe.

### Kader actualisatie Sportbeleid

De focus van de afgelopen beleidsperiode, blijft ook de komende periode hetzelfde. Dit zijn de volgende vijf uitgangspunten:



#### 1. Topsport & talentontwikkeling



#### 2. Kernsporten triathlon en watersport



#### 3. Sportevenementen



#### 4. Aangepast sporten



#### 5. Bewegvriendelijke openbare ruimte

Voor alle thema's geldt dat deze, conform de afgelopen beleidsperiode, geëvalueerd en gemonitord worden.

Op de eerste vier thema's lag tijdens de vorige beleidsperiode ook de focus. Het vijfde thema was toen niet opgenomen, maar kreeg mede via partners wel aandacht. Juist in een provincie als Flevoland wordt ook nagedacht hoe de omgeving in te richten is zodat deze beweegvriendelijk is. Uit de geschetste trends en ontwikkelingen blijkt tenslotte dat er steeds meer wordt gesport en bewogen in de openbare ruimte.

Indien Provincie Flevoland wil bijdragen aan een actieve leefstijl en ook de groei van de kernsporten triathlon en watersport wil stimuleren, ligt het voor de hand dat er gekeken wordt hoe we kunnen bijdragen aan een provincie dat beweegvriendelijk is ingericht en haar inwoners triggert tot meer bewegen, sporten en een actieve leefstijl.

Het gaat hier om het stimuleren van de positieve gezondheid, dat wil zeggen in hoeverre mensen in staat zijn zelf de regie te nemen voor hun eigen gezondheid<sup>25</sup>. Dit betekent dat het Sportbeleid en het beleid op het terrein van recreatie en toerisme samenwerken.

### Altijd in samenwerking met anderen

Het aangaan van samenwerkingsverbanden blijft belangrijk. De provincie kan een grote rol spelen in het verbinden, faciliteren, coördineren en regie voeren op inhoudelijke thema's zoals het stimuleren van sport en bewegen, de organisatie van sportevenementen, talentontwikkeling en het bij elkaar brengen van vraag en aanbod op het gebied van aangepast sporten. Actief en proactief, maar (vrijwel) altijd in samenwerking met landelijke en lokale organisaties en het bedrijfsleven: gerichte samenwerking leidt tot effectief samenspel.

### Rol provincie in het speelveld

Provincie Flevoland kan verschillende rollen in- en aannemen. De focus zal eerder liggen op die van regisseur, facilitator en stimulator, dan op die van uitvoerder. Om het beleid effectief in uitvoering te krijgen, is samenwerking met betrokken partijen van belang. De rol van de provincie zal hierin altijd bovenlokaal en -regionaal zijn.

### Zicht op het proces, de resultaten en effecten

Bij ieder thema moet duidelijk zijn welke resultaten worden opgeleverd, welke effecten optreden en wat de voortgang is. Ieder thema wordt zowel van tevoren (nulmeting) als erna (eindevaluatie en -meting) geëvalueerd. Voor deze metingen worden verschillende instrumenten gebruikt. Jaarlijks wordt 7% van het sportbudget gereserveerd voor deze onderzoeken.

<sup>25</sup> Zie over het concept 'positieve gezondheid': Huber, M., Vliet, M. van & Boers, I. (2016). Heroverweeg uw opvatting van het begrip 'gezondheid'. Nederlands Tijdschrift Geneeskunde, 160, pp.1-5.

**Opstellen kernindicatoren per beleidsthema**  
Ieder beleidsthema heeft een bepaald doel, er worden inspanningen geleverd en vaak wordt er samengewerkt. Om focus te houden worden per thema/speerpunt kernindicatoren geformuleerd. Aan de hand van hiervan worden cijfers bijgehouden. Net als voorgaande jaren is monitoring een belangrijk onderdeel van het Sportbeleid. Elke twee jaar komen de cijfers digitaal beschikbaar.

**Streven naar integratie tussen de beleidsthema's**  
De vijf thema's zijn op veel manieren met elkaar verbonden. In het faciliteren van sportevenementen kan bijvoorbeeld extra de nadruk worden gelegd op mensen met een beperking of op de diverse kernsporten. Binnen de kernsporten kan weer worden bekeken hoe het aandeel mensen met een beperking<sup>26</sup> is en hoe dit kan worden verhoogd. Sportevenementen zijn ook een uitstekend platform voor marketing en gebiedspromotie.

Hoewel de thema's worden onderscheiden, zijn ze vaak moeilijk te splitsen en wordt er steeds gekeken naar krachtige verbindingen, leidend tot een integrale aanpak. Deze uitgangspunten zijn leidend voor de nieuwe beleidsperiode.

#### **Uitvoering door Sportservice Flevoland**

De uitvoering en coördinatie van het provinciale Sportbeleid is in handen van Sportservice Flevoland. De financiële bijdrage aan en van Sportservice Flevoland, is een zo klein mogelijke overhead - direct gericht op de uitvoering en coördinatie binnen Flevoland. Sportservice Flevoland neemt een centrale positie in binnen de landelijke- en lokale sportinfrastructuur.

Sinds 2015 heeft Sportservice Flevoland een spilfunctie tussen diverse partijen en belanghebbenden binnen het domein sport, bewegen en vrije tijd.

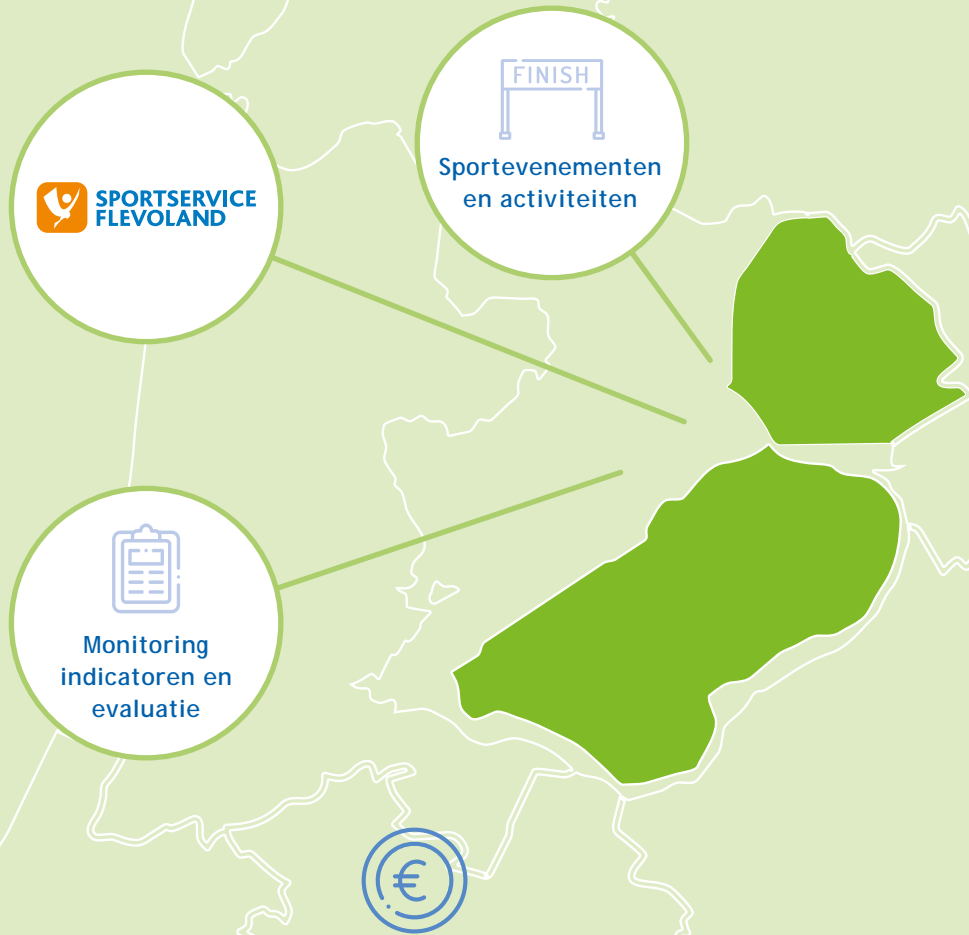
#### **Financiën**

Er ligt een uitdaging bij Sportservice Flevoland om ook externe financieringsbronnen aan te boren ten behoeve van de sport in Flevoland. Alle activiteiten die voortvloeien uit deze Sportnota en het hieronder geplaatste uitvoeringsprogramma, moeten passen binnen de volgende financiële kaders. Voor het uitvoeren van het Sportbeleid is in de programmabegroting 2019-2022 jaarlijks € 647.372 beschikbaar.



<sup>26</sup> Dit bedrag zal voor de jaren 2020-2022 nog worden geïndexeerd

## Totaalbegroting sportbeleid



Onderdeel	2019	2020	2021	2022
Sportservice Flevoland	338.801	338.801	338.801	338.801
Sportevenementen en activiteiten	260.552	260.552	260.552	260.552
Monitoring indicatoren en evaluatie	48.019	48.019	48.019	48.019
<b>Totaal</b>	<b>647.372</b>	<b>647.372</b>	<b>647.372</b>	<b>647.372</b>



# Uitvoerings- programma & indicatoren 2019-2023

# UITVOERINGSPROGRAMMA & INDICATOREN 2019-2023

In het voorgaande deel van deze nota hebben we de overwegingen en keuzes voor het toekomstig Sportbeleid neergezet. Vanuit deze uitgangspunten zetten we in dit hoofdstuk het uitvoeringsprogramma neer. Dit programma bestaat uit vijf onderdelen:



Top sport & talentontwikkeling



Kernsporten triathlon en watersport



Sportevenementen



Aangepast sporten



Beweegvriendelijke omgeving/openbare ruimte

We werken de vijf onderdelen hieronder uit. Sportservice Flevoland is in alle gevallen de coördinerende uitvoerende partner van de provincie. Binnen het uitvoeringsprogramma zijn voor 2023 per onderdeel streefdoelen (richtinggevend) en meer specifieke, meetbare doelen genoteerd. Gevolgd door de inspanningen en/of werkzaamheden die hier op worden ingericht in samenwerking met - en in afhankelijkheid van - diverse partners.



## 1. Topsport & Talentontwikkeling

### Context

In Flevoland bestaan veel goede sporttalenten. Hoe kunnen we deze herkennen? Waar bevinden ze zich? Hoe moet je op jonge leeftijd trainen om kans op succes te vergroten? En welke faciliteiten zijn nodig op regionaal niveau om Flevolandse talenten tot volle bloei te laten komen?

Flevoland heeft de afgelopen jaren verschillende stappen gezet om een topsportomgeving en zogenoemd faciliteitennetwerk te creëren. Zo is er zowel bovenlokaal als bovenregionaal een sportinfrastructuur gerealiseerd, zoals het Almere Kennis Talentcentrum (AKT) en verschillende Regionale Training Centra (RTC's); dankzij deze instanties worden talenten gerichter herkend en kunnen zij zich beter ontwikkelen binnen hun ambities. Belangrijke factoren zijn de professionele begeleiding (technisch zowel als medisch), het onderzoek én het ontwikkelen van topsportprogramma's. Zo krijgen sporters uit Flevoland de kans om hun talenten verder te ontwikkelen, wellicht leidend tot schitteren op de Olympische Spelen, een EK of WK.



### Doelen 2023

- Meer Flevolandse topsporters hebben een NOC\*NSF status.
- Meer topsporters in Flevoland zijn professioneel begeleid.
- Meer topsporters hebben een Flevolandse Regiostatus.
- Meer aanvragen Flevolands Talentfonds.



- Topfit Fysiotherapie, Preventiecentrum Fysio & Fitness, Sportartsen Groep
- High Performance Academy Amsterdam
- Bureau Optimaal Presteren
- Topsport Amsterdam
- CTO Amsterdam
- Leisure World Dronten



### Kernindicatoren, monitoren en evalueren

- Aantal Flevolandse topsporters dat gedurende één kalenderjaar wordt begeleid.
- Aantal Flevolandse topsporters met NOC\*NSF status.
- Aantal topsporters met Flevolandse Regiostatus.
- Aantal aanvragen Flevolands Talentenfonds.



### Structureel monitoren en evalueren

Iedere twee jaar wordt een evaluatie gehouden om de resultaten, effecten en het proces van de geleverde inspanningen vast te stellen. De gestelde kernindicatoren zijn hierbij leidend.



### Inspanningen

- Versterken bovenlokale en -regionale netwerk in kader van talentherkenning & -ontwikkeling.
- Ondersteunen van en afstemmen tussen belanghebbenden in het kader van RTC en AKT.
- Faciliteren van promotie door inzet topsporters als ambassadeurs en online promotie.
- (Laten) uitvoeren van topsportonderzoek en onderzoek Talentontwikkeling.
- Creëren van een topsportomgeving en faciliteitennetwerk.
- Mede ontwikkelen van topsport programma's
- Ondersteunen bij scholing.



### Stakeholders

- Topsport Flevoland
- Zes gemeenten in Flevoland
- NOC\*NSF, Kenniscentrum Sport
- Onderwijsinstellingen:
  - Echnaton
  - ROC College
  - Windesheim
  - Zuiderzee College
  - Oostvaarders College



## 2. Kernsporten

### Context

Sportservice Flevoland heeft aan de hand van uiteenlopende criteria advies gegeven aan Gedeputeerde Staten over de keuze van de kernsporten. Naar aanleiding hiervan zijn triathlon en watersport aangewezen als officiële kernsporten. In de provinciale sportnota 2013-2016 is het Sportbeleid daarom specifiek gericht op deze kernsporten. De focus binnen de kernsporten ligt op het verhogen van de participatie, het organiseren van specifieke sportevenementen en de promotie hiervan. Dit is ook de komende jaren het geval.



### Streefdoelen 2023

- Meer mensen in Flevoland zijn lid van een triathlon- of watersportvereniging.
- Meer sport- en beweegaanbieders in Flevoland hebben een passend aanbod.
- Meer deelnemers aan triathlon- en watersportevenementen in Flevoland.
- Meer mensen in Flevoland doen recreatief aan triathlon en watersport.

#### Specifiek:

2023:

20% meer leden van **Flevolandse triathlonverenigingen** t.o.v. 2016.

2012: 520 ▶ 2016: 1.004 ▶

1.200 leden

Een **stabilisatie** van het aantal leden van watersportverenigingen in Flevoland.

2.700 leden

Een stijging van **30%** in het aantal deelnemers aan **Flevolandse triathlonevenementen** in 2023 ten opzichte van 2017.

2014: 3.329 ▶ 2017: 6.218 ▶

8.083 deelnemers



### Inspanningen

- Uitvoeren van kernsportonderzoek ten behoeve van (aanpassen) beleid en acties.
- Coördineren van onderwijsclinics (verbinden van onderwijs en sportaanbieders).
- Bieden van overzicht van triathlon- en watersportevenementen in Flevoland.
- Coördineren van netwerkbijeenkomsten (platformbijeenkomsten).
- Monitoren en evalueren van de voortgang, resultaten en effecten.
- Organisatie week van de week/maand van de watersport.
- Online promotie van triathlon en watersport.



### Stakeholders

- Sportbonden, aanbieders deelnemers en lokale overheden.



### Kernindicatoren, monitoren en evalueren

- Aantal sport- en beweegaanbieders met aanbod op het gebied van watersport en triathlon.
- Aantal lidmaatschappen van een watersportvereniging (+ aantal beoefenaars).
- Aantal lidmaatschappen van een triathlonvereniging (+ aantal beoefenaars).



### Structureel monitoren en evalueren

Iedere twee jaar wordt een evaluatie gehouden om de resultaten, effecten en het proces van de geleverde inspanningen vast te stellen. De gestelde kernindicatoren zijn hierbij leidend.





### 3. Sportevenementen

#### Context

Sportevenementen zijn niet meer weg te denken uit Flevoland. De afgelopen jaren zijn veel events georganiseerd en als we kijken naar landelijke trends en ontwikkelingen dan zal dit de komende jaren ook blijven toenemen. Sportevenementen zijn niet een doel op zich, maar ze dragen bij aan veel andere doelstellingen die voor de provincie Flevoland interessant zijn. En verder...



hebben sportevenementen een economisch effect;



zijn sportevenementen een platform voor side events;



zijn sportevenementen een promotiemiddel voor de provincie;



dragen sportevenementen bij aan de identiteit en het imago van de provincie;



vormen sportevenementen een vliegwiel voor sportparticipatie (diverse leeftijden).

Provincie Flevoland wil ook de komende beleidsperiode gastheer zijn van sportevenementen en -wedstrijden, met daarbij een focus op de kernsporten watersport en triathlon (zie onderdeel 2 'kernsporten').



#### Streefdoelen 2023

- Meer grootschalige sportevenementen in Flevoland (met accent op kernsporten).
- Genereren van meer/grotere economische impact van de sportevenementen.
- Genereren van promotionele waarde van sportevenementen voor Flevoland.
- Vermeerderen van het vliegwieleffect van de sportevenementen.

#### Specifiek:

2023:

Tussen 2019 en 2023 tenminste 2 **mondiale topsportevenementen** (Europees / Wereld Kampioenschap).



Jaarlijks tenminste 3 **nationale topsportevenementen**.



10% toename van het aantal **sportevenementen georganiseerd in Flevoland**, waarbij Sportservice een rol heeft gehad in ondersteuning en/of promotie (85 evenementen = toename van 10%).



#### Inspanningen

- Adviseren van evenementorganisaties.
- Coördineren van de aanpak en bepaling toekenning subsidie.
- Ondersteunen van de (online) promotie van het sportevenement.
- Begeleiding en ondersteuning van de organisatie sportevenementen.



- Verbinden tussen organisaties van sportevenementen en de side events.
- Monitoren en evalueren van de voortgang, resultaten en effecten en laten uitvoeren van onderzoek naar 'economische impact' (WESP).



### Belangrijkste stakeholders

- Sportbonden
- Bedrijfsleven



### Kernindicatoren, monitoren en evalueren

- Aantal sportevenementen georganiseerd in Flevoland.
- Aantal side events gekoppeld aan de sportevenementen.
- Economische impact of mediawaarde van de sportevenementen.
- Maatschappelijke impact van de sportevenementen (identiteit, sportparticipatie).



### Structureel monitoren en evalueren

Van ieder sportevenement wordt de economische impact dan wel de mediawaarde conform WESP onderzocht (volgens vaste standaard).



## 4. Aangepast sporten

### Context

Sportverenigingen worden steeds toegankelijker voor sporters met een beperking. Toch is het landelijk en provinciaal beeld nog steeds dat de sport- en beweegdeelname onder mensen met een beperking achterblijft bij 'reguliere' sporters.

Belangrijke oorzaken zijn:



een te geringe match tussen vraag en aanbod;



te weinig divers sport- en beweegaanbod;



de mobiliteit van mensen met een beperking;



de relatief geringe zichtbaarheid van het aanbod binnen de regio.

Vanuit haar bovenlokale en -regionale functie is in 2016 het 'Regionaal Netwerk Aangepast Sporten' in het leven geroepen (en een convenant ondertekend), waarbij in samenwerking en afstemming met de zes gemeenten in Flevoland wordt geprobeerd genoemde knelpunten weg te werken.



### Streefdoelen 2023

- Meer aandacht van noodzaak van sport- en beweegaanbod voor mensen met een beperking.
- Meer sport- en beweegaanbieders met een aanbod voor mensen met een beperking.
- Meer mensen met een beperking in Flevoland sporten en bewegen.
- Meer structurele samenwerking tussen provincie, gemeenten, zorgorganisaties en Speciaal Onderwijs Scholen.

### Specifiek:

2023:

28% van de mensen met een beperking in Flevoland dat voldoet aan de gestelde beweegrichtlijnen, groei van 3%.

(2012: 25% ► 2018: thans gemeten. Bron: Onbeperkt in Beweging, Monitor Aangepast Sporten Flevoland).

28%

Toename van 10% van aantal sport- en beweegaanbieders in Flevoland met een aanbod voor mensen met een beperking

(2018: 67 sportaanbieders met 96 activiteiten ► 2023: 75 sportaanbieders met 105 activiteiten. Bron: Uniek Sporten).

75 aanbieders

- Zichtbaarheid van sport- en beweegaanbod voor mensen met een beperking.
- Aantal sportlidmaatschappen van mensen met een beperking in Flevoland.
- Aard en mate van de samenwerking tussen provincie, gemeenten, zorgorganisaties en Speciaal Onderwijs Scholen.



### Structureel monitoren en evalueren

Iedere twee jaar wordt een evaluatie gehouden om de resultaten, effecten en het proces van de geleverde inspanningen vast te stellen. De gestelde kernindicatoren zijn hierbij leidend.



### Inspanningen

- Adviseren van de lokale adviseur.
- Coördineren van het regionaal netwerk Aangepast Sporten Flevoland.
- Verbinden van lokale initiatieven en diverse sectoren (sport, onderwijs en zorg).
- Geven van voorlichting en informatie (ten behoeve van zichtbaarheid).
- Monitoren en evalueren van de voortgang, resultaten en effecten.



### Belangrijkste stakeholders

- Zes gemeenten in Flevoland: Almere, Dronten, Lelystad, Noordoostpolder, Urk en Zeewolde
- Sportverenigingen



### Kernindicatoren, monitoren en evalueren

- Aantal sport- en beweegaanbieders met een aanbod voor mensen met een beperking.
- Percentage mensen met een beperking dat voldoet aan de gestelde beweegrichtlijnen.



## 5. Bewegvriendelijke omgeving/ openbare ruimte

### Context

Sport & bewegen vindt steeds meer recreatief plaats in de openbare ruimte. De invloed van sportief recreatief gebruik door de Provincie is relatief beperkt. Vastgesteld kan worden dat aanwezigheid van voorzieningen bijdraagt aan sportparticipatie in georganiseerd en ongeorganiseerd verband. Het monitoren van het gebruik van de recreatieve openbare ruimte doet Provincie Flevoland vanuit haar recreatiebeleid. Hier wordt gebruik gemaakt van het "Continu Vrijetijds Onderzoek" (CVTO 2015, door NBTC/NIPO). Dit onderzoek wordt elke 3 jaar uitgevoerd. In het voorjaar 2019 worden de cijfers van 2018 gerapporteerd. Vanuit het sportbeleid wordt binnen dit onderdeel op dit onderzoek aangesloten. Specifiek de doelen op de deelgebieden voor Flevoland:

### Beweegt te weinig



Flevoland	45%
Nederland	39%

In Flevoland beweegt zo'n 45% van de bevolking te weinig (landelijk 39%).



**Meer dan de helft van de Flevolandse is te zwaar**  
(landelijk iets minder dan de helft)

Uit onderzoek blijkt dat de inrichting van de omgeving - denk aan de aanwezigheid van voorzieningen - kan bijdragen aan 'meer beweging' en 'meer mobiliteit' in georganiseerd én ongeorganiseerd verband. Denk aan voldoende groen, goed verlichte openbare wegen en toegankelijke hardloop- en fietsroutes. Flevoland zet beleidsmatig in op het stimuleren van kernsporten (zie onderdeel 2) en juist deze sporten worden vooral in de openbare ruimte beoefend. Voor de hand ligt daarom om in het toekomstig (sport)beleid aandacht te hebben voor een beweegvriendelijke inrichting van de omgeving, natuurlijk in samenwerking met diverse partijen (gemeenten in verband met omgevingswet 2021 en ruimtelijke ordening).



### Doelen 2023

- Een Flevolandse bevolking die meer beweegt en sport in openbare ruimte.

#### Specifiek

2023:

Een stijging van 2% van het aantal **oever en waterrecreanten** in Flevoland. Specifiek t.o.v. 2015:

+2%



#### Watersport:

vissen 6% (+1%), kanoën 4% (+1%), roeien 1% (-), zeilen 3% (-), surfen 3% (+1%).



#### Recreëren aan het water:

recreëren aan het water 43% (+2%).



#### Buitenrecreatie:

wandelen 70% (+3%), fietsen 45% (+4%).



### Inspanningen

- Adviseren over beweegvriendelijke ruimte\*.
- Toepassen van beweegscan (van Kenniscentrum Sport).
- Promotie onder de Flevolandse bevolking over gebruik van openbare ruimte.
- In de inrichting van de openbare ruimte meer focus op beweegvriendelijkheid van omgeving.
- Samenwerking met diverse gemeenten (mede in het kader van de omgevingswet).

\* Creëren van bewustwording onder planologen en ruimtelijke ordening aangaande beweegvriendelijke inrichting van de openbare ruimte.



### Belangrijkste stakeholders

- Zes gemeenten in Flevoland: Almere, Dronten, Lelystad, Noordoostpolder, Urk en Zeewolde.
- Kenniscentrum Sport (i.v.m. beweegscan 'beweegvriendelijke omgeving').



### Kernindicatoren, monitoren en evalueren

- Aantal inwoners Flevoland dat regelmatig/wekelijks aan sport doet in openbare ruimte.
- Aantal inwoners Flevoland dat actief beweegt in openbare ruimte en voldoet aan richtlijnen.
- Aantal inwoners Flevoland dat bekend is met beweegvriendelijke plekken in openbare ruimte.



### Structureel monitoren en evalueren

Iedere twee jaar wordt een evaluatie gehouden om de resultaten, effecten en het proces van de geleverde inspanningen vast te stellen. De gestelde kernindicatoren zijn hierbij leidend. De beweegscan, zoals ontwikkeld door Kenniscentrum Sport, kan hierbij als instrument dienen.



# Bijlage 1: criteria voor toewijzing van subsidie aan evenementen

## BIJLAGE 1: CRITERIA VOOR TOEWIJZING VAN SUBSIDIE AAN EVENEMENTEN

Voor toekenning van subsidie voor projecten, gericht op de organisatie van een topsport-evenement, gelden de volgende criteria:

- 1 De lokale overheid (gemeente) en provincie werken samen in financiering van een evenement.
- 2 De totale overheidsbijdrage aan een evenement is niet hoger dan 40 procent van de projectkosten.
- 3 De provinciale bijdrage is maximaal 30 procent van de totale projectkosten.
- 4 Het topsportevenement is gericht op een van de kernsporten (watersport, triathlon), dan wel wordt door de provincie aangemerkt als bijzonder sportevenement met (inter) nationale uitstraling.
- 5 Het evenement wordt gehouden binnen het grondgebied van de provincie Flevoland.
- 6 Het evenement voorziet in side-events.
- 7 Het evenement voldoet aan de actuele eisen die door de (inter)nationale sportfederatie(s) worden gesteld.
- 8 Het evenement is mede gericht op nationale en internationale promotie van de provincie Flevoland.
- 9 De organisatie werkt samen met de sportbond, indien de sportbond niet de subsidieaanvrager is.
- 10 De organisatie betreft de landelijke en regionale media, het bedrijfsleven, lokale overheid en onderwijsinstellingen bij het evenement.
- 11 Voorafgaand aan het evenement wordt een reële inschatting gemaakt van aantallen deelnemers, bezoekers en mogelijke economische impact van het evenement.
- 12 De economische spin-off dan wel mediawaarde van het evenement wordt via de WESP-methodiek gemeten (zie bijlage 1 voor een toelichting op deze methodiek).
- 13 Voor zover noodzakelijk en adequaat, in relatie tot het doel van de subsidie, komen de noodzakelijke kosten voor het project voor subsidie in aanmerking.
- 14 De volgende kosten komen niet in aanmerking voor subsidie:
  - a kosten ten behoeve van het (ver)bouwen van de sportaccommodatie;
  - b kosten voor het verrichten van een haalbaarheidsonderzoek;
  - c salariskosten en startgelden voor deelnemers;
  - d vervoerskosten.
- 15 Aan het evenement liggen ten grondslag:
  - a een projectplan, waarin in ieder geval is opgenomen op welke wijze wordt voldaan aan de onderdelen 1 tot en met 13;
  - b een sluitende begroting.



## SAMENWERKINGSPARTNERS & STAKEHOLDERS



Gemeente Almere



gemeente  
Zeewolde





## Colofon

Dit is een uitgave van:  
Provincie Flevoland  
Afdeling Ruimte & Economie  
Visarendreef 1  
Postbus 55  
8200 AD Lelystad

Contact:  
Telefoon 0320 - 265 265  
E-mail: [info@flevoland.nl](mailto:info@flevoland.nl)  
[www.flevoland.nl](http://www.flevoland.nl)

Redactie & vormgeving  
fresh focus, creatieve communicatie

Fotografie  
Fotostudio Shootz  
Fred Rotgans  
Hans Knappers  
José Luis Hourcade  
Mathilde Dusol  
Marco Knies  
Meindert Koffeman  
Pluim Fotografie  
Provincie Flevoland  
Sportservice Flevoland



PROVINCIE FLEVOLAND