

BOUWSTENEN VOOR HET DELTAPLAN

NOORDELIJK NEDERLAND
EN HET STEDELIJK
NETWERK NEDERLAND
BETER VERBONDEN

FOTO: PROVINCIE GRONINGEN



provincie Drenthe



provinsje fryslân
provincie fryslân



Bouwstenen voor het Deltaplan: Noordelijk Nederland en het Stedelijk Netwerk Nederland beter verbonden

'Bouwstenen voor het Deltaplan' is ontwikkeld door de vier noordelijke provincies Fryslân, Groningen, Drenthe en Flevoland, in samenwerking met de gemeenten Leeuwarden, Groningen, Assen en Emmen. Deze bouwstenen zijn het aanbod van Noordelijk Nederland in reactie op de nationale opgaven op het gebied van woningbouw en economische structuurversterking. Het realiseren van dit aanbod vergt investeringen op diverse terreinen. In dit document staan drie samenhangende kerninvesteringen in de (inter)nationale en (inter)regionale bereikbaarheid centraal.

In Noordelijk Nederland is de toekomst vandaag al begonnen. Met energietransitie, waterstof, natuurinclusieve landbouw / agrofood, groene chemie, watertechnologie, medische technologie, digitalisering, Smart Area en de Universiteit van het Noorden lopen wij als Noordelijk Nederland voorop. Wij kunnen vanuit deze startpositie een extra bijdrage leveren aan het oplossen van nationale opgaven, zoals versnelde woningbouw. Randvoorwaardelijk voor die extra bijdrage is een verbetering van de sociaaleconomische dynamiek in Noordelijk Nederland. Daarom bepleiten wij het noordelijk stedelijk netwerk, met als hoofddragende steden Groningen, Leeuwarden, Assen en Emmen, beter onderling te verbinden en via Almere en

Lelystad met de economische kernzones in de rest van Nederland. Daartoe is investeren in infrastructuur nodig. Op deze manier hebben Noordelijk Nederland en Nederland als geheel maximaal profijt van elkaar.

De druk op de fysieke leefomgeving dwingt ons het ontwikkelpotentieel van heel Nederland te benutten. Tot 2035 moeten er één miljoen extra woningen worden gebouwd. Om die grote ambitie te realiseren moet het hele Stedelijke Netwerk Nederland ontsloten worden. Op die manier kan heel Nederland bijdragen aan het invullen van deze nationale woonopgave. De provincies Fryslân, Groningen, Drenthe en Flevoland bieden daarbij extra kansen. Noordelijk Nederland heeft namelijk de ruimte om de maatschappelijke opgaven op het gebied van wonen-werken, infrastructuur en landbouw-natuur integraal en in samenhang met de klimaatopgaven op te pakken. Klimaatrobuuste watersystemen die de zeespiegelstijging en de toename van zowel wateroverlast als droogte kunnen opvangen bepalen op deze wijze mede de ruimtelijke inrichting van Noordelijk Nederland. Dit maakt het mogelijk om klimaatadaptief en hoogkwalitatief te wonen met schone lucht en gevarieerde recreatiemogelijkheden in prachtige landschappen.

Met goede verbindingen kan Noordelijk Nederland ca. 220.000 woningen extra bouwen – boven op de reeds bestaande plannen en afspraken voor de autonome

behoefte. Dit geeft tevens de mogelijkheid om de noodzakelijke vernieuwing van de bestaande woningvoorraad te versnellen.

Daarnaast kent Noordelijk Nederland verschillende succesvolle economische clusters, die kunnen worden versterkt door betere verbindingen binnen Noordelijk Nederland en met economische kerngebieden elders in Nederland. Het ten volle benutten van de economische kracht van Noordelijk Nederland maakt dat de waarde van de regionale productie van goederen en diensten aanzienlijk stijgt. Niet alleen Noordelijk Nederland heeft baat bij deze economische groei, Nederland als geheel profiteert daarvan mee.

Deze ambities gaan niet zonder het verbeteren van de verbindingen met het Stedelijk Netwerk Nederland, want Nederland is te klein voor perifere regio's. Wanneer alle landsdelen bijdragen aan – en delen in – de brede welvaart, groeit de totale welvaart het hardst. Recent onderzoek toont aan dat hoe gelijkwaardiger regio's in een land zijn, hoe hoger het welzijn van het gehele land is¹⁾. Investeren in goede verbindingen is kortom investeren in een brede welvaart.

Om de noordelijke bijdrage aan de woningbouwopgave en het economische groeipotentieel te kunnen realiseren, is uitstekende (inter)nationale en (inter)regionale bereikbaarheid noodzakelijk. Een drietal samenhangende investeringen in het spoor is noodzakelijk voor verbeterde bereikbaarheid:

- Lelylijn
- Verbetering bestaand spoor
- Nedersaksenlijn

Deze investeringen leveren een positieve businesscase op waarmee wij Nederland verbinden met de toekomst en tegelijkertijd een goede basis leggen voor de toekomstige investeringen in wonen en de nieuwe economie. Morgen begint vandaag!

Leeswijzer

In het vervolg van dit document schetsen wij allereerst het belang van verbeterde bereikbaarheid in het licht van stedelijke netwerkvorming en agglomeratiekracht. Wanneer de vier noordelijke provincies beter onderling en met de rest van Nederland worden verbonden, kunnen de kansen die Noordelijk Nederland biedt op het gebied van woningbouw en economisch groeipotentieel worden benut. Hier gaan de twee volgende hoofdstukken op in. Vervolgens zetten wij uiteen hoe de bereikbaarheid van én binnen Noordelijk Nederland kan worden verbeterd door de aanleg van de Lelylijn, een verbetering van het bestaande spoor en de realisatie van de Nedersaksenlijn. Ook benoemen we het belang van het creëren van ruimte op het spoor tussen Lelystad en Amsterdam om de bereikbaarheid van Almere en Lelystad en daarmee ook van geheel Noord-Nederland op langere termijn te garanderen, onder andere door de aanleg van de IJmeerlijn. Tot slot komen we bij de opbrengsten en investeringen, die met het voorgestelde bereikbaarheidspakket gemoeid zijn.



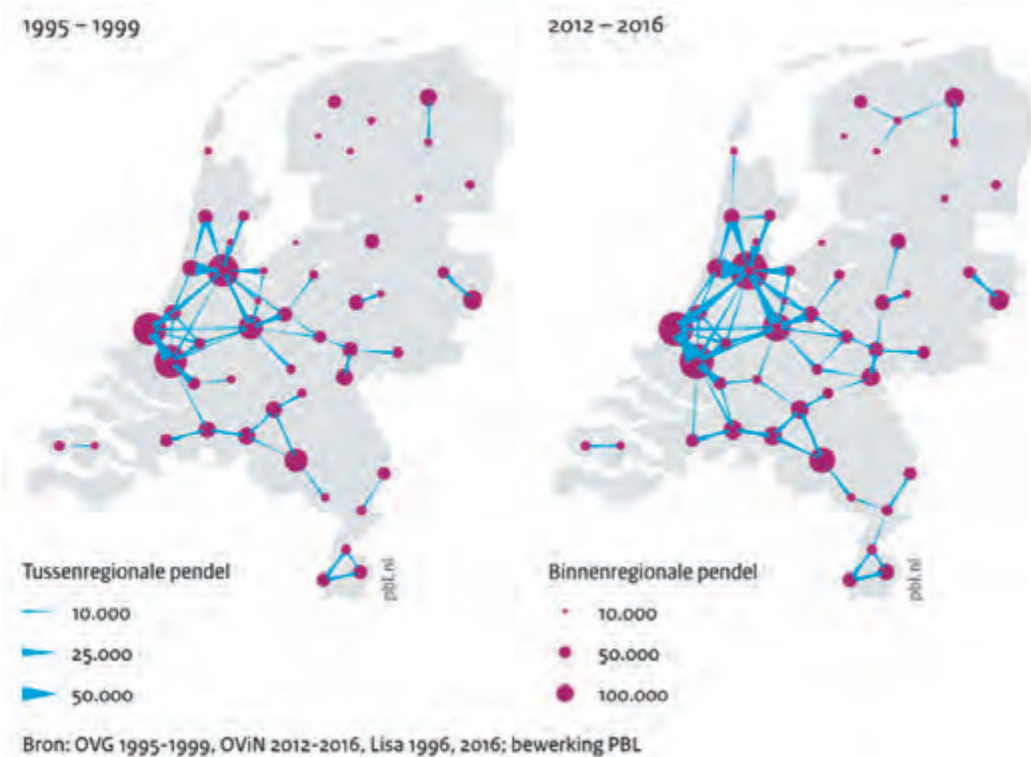
1) OECD (2019). OECD Regional Outlook. Leveraging megatrends in cities and rural areas; Paris: OECD publishing.

HET BELANG VAN STEDELIJKE NETWERKEN

Stedelijke netwerken zijn de basis voor sociaaleconomische dynamiek

Grote steden zijn de belangrijkste dragers van economische groei, door de concentratie van inwoners en bedrijven. Dit leidt tot economische voordelen op het gebied van vestigingsplaatsfactoren, arbeids- en afzetmarkt, innovatie en grotere welvaart. Dit zogenoemde

agglomeratie-effect wordt verder versterkt door stedelijke netwerken. Als steden onderling verbonden raken, kan uitwisseling plaatsvinden van kwaliteiten en specialiteiten. Ook in Nederland hebben stedelijke netwerken zich door de jaren heen sterk ontwikkeld. Het zijn deze metropoolregio's waar inwoners, arbeidsplaatsen, kennis en inkomen zich steeds meer zijn gaan concentreren. De vier Nederlandse metropoolregio's²⁾ vormen samen ongeveer 50% van de nationale economie.



Figuur 1 ● Woon-werkpendel (stromen > 5.000 pers)

2) Metropoolregio Amsterdam, Metropoolregio Rotterdam-Den Haag, Metropoolregio Eindhoven en Metropoolregio Utrecht.

Stedelijke netwerkvorming in Noordelijk Nederland verdient aandacht

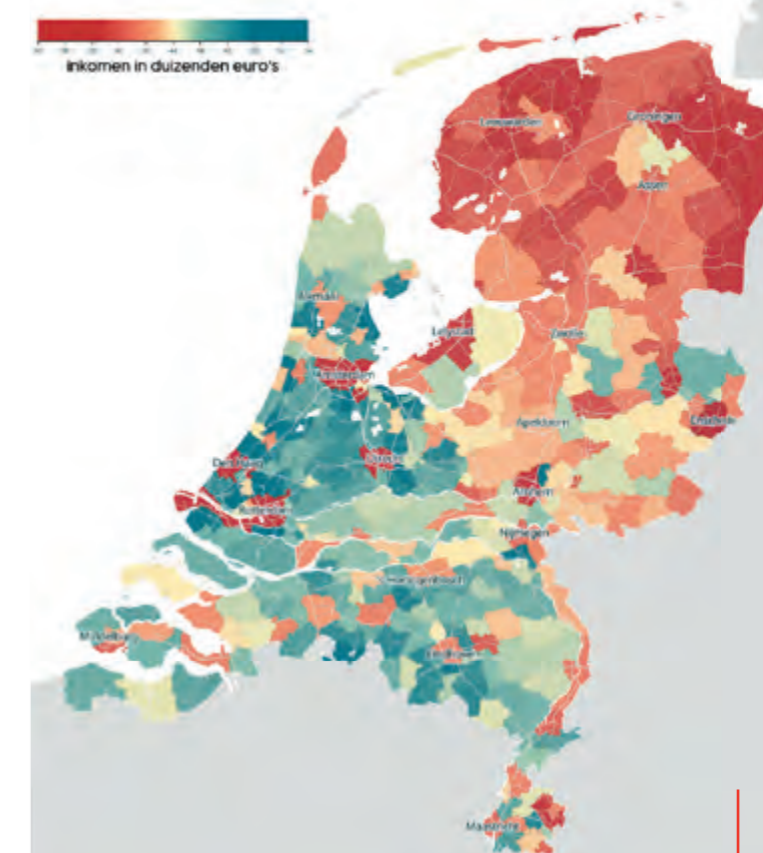
In de Randstad komen de grenzen van agglomeratievoordelen³⁾ in zicht terwijl in Noordelijk Nederland de stedelijke netwerkvorming grote potentie heeft. Voor Noordelijk Nederland geldt dat de agglomeratie-effecten al sterk optreden in de stad Groningen, waar sprake is van stedelijkheid en een bovenregionaal Daily Urban System. Op andere plekken kunnen deze agglomeratie-effecten nog sterker tot wasdom komen. Dit komt enerzijds doordat Noordelijk Nederland nog onvoldoende is aangesloten op de stedelijke netwerkstructuur die zich in de Randstad en het brede midden van het land heeft gevormd en anderzijds doordat de onderlinge regionale bereikbaarheid te wensen over laat. Noordelijk Nederland heeft een gespreide economische en ruimtelijke structuur. De stedelijkheid is relatief laag en kernen liggen – in termen van bereikbaarheid – op (te) grote afstand van elkaar. Als gevolg hiervan blijft de sociaaleconomische ontwikkeling van Noordelijk Nederland achter bij de rest van Nederland. Door de verbindingen binnen en met Noordelijk Nederland te verbeteren, kan de kansenkloof worden gedicht. De OECD constateert in dit licht dat de agglomeratievoordelen in Nederland het best worden versterkt door de bereikbaarheid van economische gebieden in alle provincies te ontsluiten en adviseert investeringen hierin als landelijke prioriteit.⁴⁾

Versterking van de agglomeratiekracht door verbeterde bereikbaarheid

Om de agglomeratiekracht⁵⁾ van het noordelijk stedelijk netwerk verder te versterken, is een betere bereikbaarheid nodig op twee niveaus:

- 3) Dit blijkt uit toenemende congestie en milieuproblematiek zoals een verslechterde luchtkwaliteit. Broersma et. al. 2008.
- 4) OECD (2019). OECD Regional Outlook. Leveraging megatrends in cities and rural areas; Paris: OECD publishing.
- 5) Agglomeratiekracht: de voordelen die samenhangen met de grootte van een agglomeratie of regio en die neerslaan in een hogere productiviteit van bedrijven en een grotere welvaart door een groter aanbod van faciliteiten en goederen. Deze voordelen kunnen worden veroorzaakt door concentratie (spill-overs tussen gelijksoortige bedrijven), clusteroriëntatie (spill-overs tussen gerelateerde bedrijven) of de grootte van de markt bepaald door de connectiviteit/geografische bereikbaarheid.
- 6) Eurostat (2020). Regional GDP per capita ranged from 30% to 263% of the EU average in 2018.

(inter)nationaal en (inter)regionaal. Door verbeterde (inter)regionale en (inter)nationale spoorbereikbaarheid kunnen de kritische massa en dichtheid worden bereikt die bijdragen aan de gewenste sociaaleconomische dynamiek in Noordelijk Nederland. Op deze wijze kan het economisch potentieel van Noordelijk Nederland maximaal worden benut en wordt het fundament gelegd om bijvoorbeeld het bruto regionaal product per inwoner fors te verhogen. Ter illustratie: voor Drenthe en Fryslân is dit slechts 89% van het Europees gemiddelde, terwijl Nederland als geheel ruim boven dit gemiddelde scoort⁶⁾. Door een schielsprong in bereikbaarheid kan ook een schielsprong in ruimtelijk-economische dynamiek worden gerealiseerd. Noordelijk Nederland gaat integraal onderdeel uitmaken van het Nationaal Stedelijk Netwerk en draagt volwaardig bij aan het duurzaam nationaal groeivermogen. Noordelijk Nederland heeft de afgelopen jaren fors geïnvesteerd in het regionale (OV-)netwerk; nu is een volgende stap in (inter)nationale en onderlinge bereikbaarheid nodig.



Figuur 2 ● Kansenskaart Nederland

Bijdrage aan nationale opgaven

Onder de juiste voorwaarden vormen de potenties van Noordelijk Nederland op het gebied van ruimte, innovatie en betaalbaarheid een troef in het verlichten van de urgente maatschappelijke vraagstukken van zowel de Randstad als Noordelijk Nederland. Een optimale aansluiting van Noordelijk Nederland op het Stedelijk Netwerk Nederland maakt dat een bijdrage kan worden geleverd aan de verstedelijkingsdynamiek in de huidige kern van het Stedelijk Netwerk Nederland. De concentratie van activiteiten in dit gebied leidt tot een grote druk op de ruimte en het milieu, met bijbehorende vraagstukken rondom leefbaarheid en betaalbaarheid. Noordelijk Nederland biedt hiervoor een oplossing. Dit komt op haar beurt de leefbaarheid en de economische dynamiek van Noordelijk Nederland weer ten goede.



Figuur 3 ● Gemiddelde concentraties fijnstof Nederland⁷⁾

RUIMTE VOOR KWALITATIEF, GEZOND EN BETAALBAAR WONEN

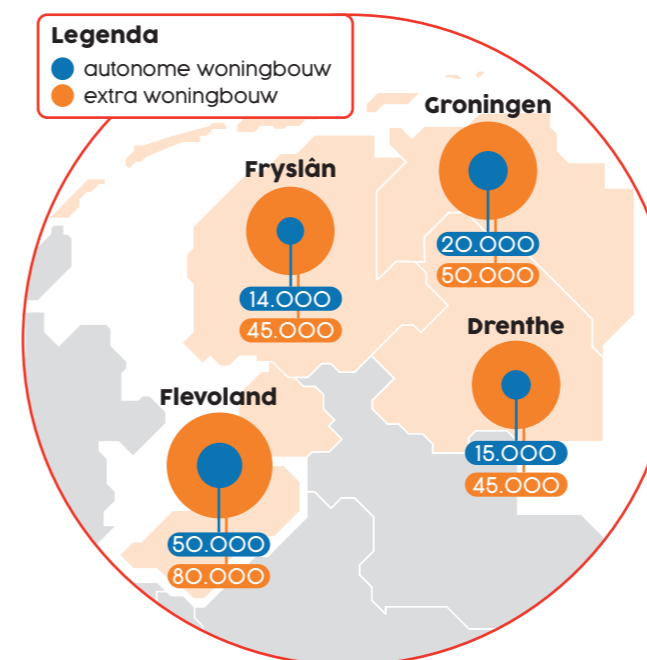
Noordelijk Nederland verwelkomt de nationale woningbouwopgave

Noordelijk Nederland kenmerkt zich door de goede kwaliteit van de leefomgeving. De lucht is hier het schoonst van heel Nederland. Hier kun je relatief goedkoop en ruim wonen, te midden van prachtige landschappen met cultuurrijk boerenland en waardevolle natuurgebieden.

De hoge kwaliteit van de leefomgeving in Noordelijk Nederland biedt de mogelijkheid om een extra bijdrage te leveren aan de nationale woningbouwopgave. Landelijk is het tekort inmiddels opgelopen tot ruim 330.000 woningen. Zowel in de huur- als koopsector zijn weinig betaalbare woningen beschikbaar: een koopwoning in de Randstad kost gemiddeld ruim 372.000 euro⁸⁾ tegenover ca. 262.000 euro voor een woning in Noordelijk Nederland⁹⁾. Daarbij is de verwachting dat het aantal inwoners in Nederland in de periode 2020 – 2035 toeneemt met 1,4 miljoen¹⁰⁾. Dit betekent dat de woningvoorraad tot 2035 met 1,06¹¹⁾ miljoen woningen

moet worden vergroot, om tegemoet te komen aan zowel het huidige woningtekort als aan de woningbehoefte die voortkomt uit de bevolkingsgroei. In Noordelijk Nederland hebben we op veel plekken de ruimte om op een hoogkwalitatieve wijze in een flink deel van de woningbehoefte te voorzien. Woningen kunnen bij ons niet alleen tegen aanzienlijk lagere kosten dan in andere delen van het land gerealiseerd worden, maar ook nog eens sneller. Daarbij houden we rekening met klimaatadaptatie: we bouwen op locaties die daar vanuit bodem en klimaat gezien het meest geschikt voor zijn en realiseren voldoende groen-blauwe voorzieningen om regenwater langer vast te houden en zo bodemdaling en hittestress te voorkomen. Ook circulair en duurzaam bouwen zien we als belangrijke maatstaf bij het ontwikkelen van nieuwe

7) Atlas van de Leefomgeving (2019).
 8) CBS (2021). <https://opendata.cbs.nl/#/CBS/nl/dataset/83625NED/table?dl=31C68>.
 9) CBS (2021). <https://opendata.cbs.nl/#/CBS/nl/dataset/83625NED/table?dl=31C68>; CBS (2021). <https://opendata.cbs.nl/#/CBS/nl/dataset/83704NED/table?ts=1617279577129>.
 10) Groenemeijer, Gopal, Omtzigt & Van Leeuwen (2020); CBS (2020). <https://www.cbs.nl/nl-nl/nieuws/2020/51/prognose-bevolking-blijft-komende-50-jaar-groeien>.
 11) Idem.



Figuur 4 ● Woningbouwaantallen autonoom en extra

woningbouwlocaties en het vernieuwen van bestaande wijken. Voor een groot deel wordt er gebouwd binnen bestaand stedelijk gebied, waarmee tegelijkertijd invulling wordt gegeven aan de noodzaak tot grootschalige transformaties van woonmilieus en wijkvernieuwing.

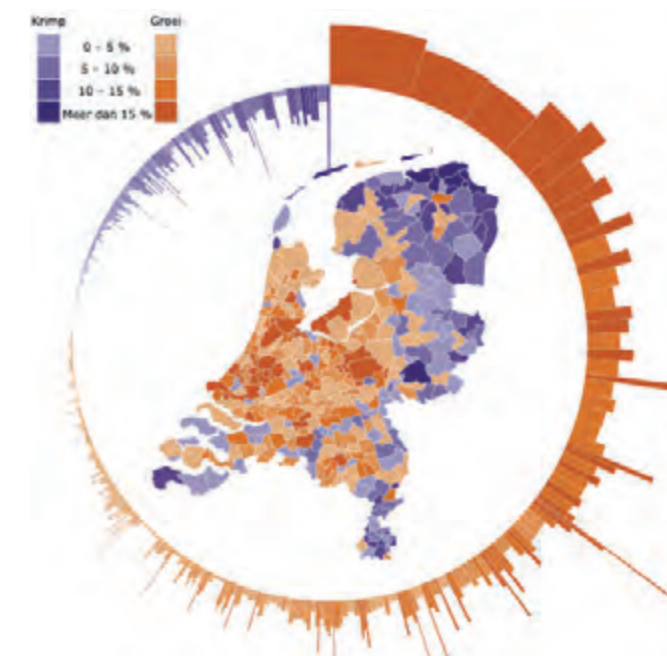
Door invulling te geven aan de woningbouwopgave wordt de agglomeratiekracht van de stedelijke gebieden in Noordelijk Nederland significant versterkt. Hierbij gelden (OV-)bereikbaarheid, werkgelegenheid, voorzieningen, ruimte voor natuur en kwaliteit van wonen als belangrijke uitgangspunten: we stapelen geen stenen, maar bouwen samenlevingen.

Investering in verbeterde bereikbaarheid levert 220.000 extra woningen in Noordelijk Nederland op

Wij zetten al in op de bouw van ca. 100.000 woningen. Als Noordelijk Nederland optimaal wordt aangesloten op het Stedelijk Netwerk Nederland, kan dit aantal stijgen tot 320.000 woningen in 2040. Dit alles met aandacht voor klimaat (energieneutraal), circulariteit en zonder afbreuk te doen aan de hoogwaardige ruimtelijke kwaliteit in de noordelijke provincies.

Woningbouw is tevens een antwoord op de demografische ontwikkeling in Noordelijk Nederland

Toevoeging van nieuwe woningen en woonmilieus biedt perspectief voor nieuwkomers om zich in Noordelijk Nederland te vestigen. Dit draagt bij aan het behoud van de leefkwaliteit voor de huidige bewoners en het verder vergroten van de aantrekkelijkheid van Noordelijk Nederland als woonplaats voor nieuwe aanwas. De woningbouw biedt op deze manier tevens een antwoord op de verwachte vergrijzing, ontgroening¹²⁾ en bevolkingsdaling in Fryslân, Groningen, Drenthe en Flevoland. Voor sommige regio's kan deze bevolkingsdaling oplopen tot wel 15% richting 2040. Randvoorwaarde voor het realiseren van de gewenste bevolkingsontwikkeling is een goede bereikbaarheid van Noordelijk Nederland.



Figuur 5 ● Regionale bevolkings- en huishoudensprognose 2018-2035.

12) Afname van het aantal jongeren in de bevolking als gevolg van een afname van het geboortecijfer en door het wegtrekken van jonge mensen omdat ze in Noord-Nederland geen passend werk en carrièremogelijkheden kunnen vinden.

NOORDELIJK NEDERLAND BIEDT RUIMTE VOOR DE NIEUWE ECONOMIE

Investing in verbeterde bereikbaarheid versterkt het economisch groeipotentieel

Noordelijk Nederland kent verschillende sterke toonaangevende sectoren. De potentie van deze succesvolle clusters kan verder worden versterkt door ze te verbinden met de economische kerngebieden elders in het land en door het verbeteren van de verbindingen binnen Noordelijk Nederland zelf. Deze verbeteringen in bereikbaarheid leiden ertoe dat de agglomeratiekracht maximaal wordt versterkt: Noordelijk Nederland wordt aantrekkelijker als woonplaats, een baan in de vier noordelijke provincies is beter bereikbaar voor inwoners van binnen én van buiten de provincies, en de interactie tussen clusters is optimaal. De groei-clusters kunnen zodoende echt tot wasdom komen en het economisch potentieel kan ten volle worden benut. De economische structuurversterking in Noordelijk Nederland heeft ook haar doorwerking in de nationale economie. Niet alleen de vier noordelijke provincies profiteren hiermee van de verbeterde bereikbaarheid, maar ook Nederland als geheel.

Noordelijk Nederland kent sterke toonaangevende sectoren en veelbelovende clusters

Vergroening, verduurzaming en innovatie zijn kenmerkend voor de economische clusters van Noordelijk Nederland, aansluitend op ons DNA: mentaliteit, inventiviteit en historie. Wij hebben volop ruimte om deze clusters verder te laten groeien.

- **Waterstof en energietransitie.** Het aandeel banen in de duurzame-energiesector alsook het aandeel hernieuwbare energie neemt in Noordelijk Nederland sterk toe. Ook loopt Noordelijk Nederland voorop in de ontwikkeling van (groene) waterstofproductie, -transport en -toepassing.

- **Medische en lifescience technologie, gezondheidseconomie en healthy ageing.** Het Healthy Ageing Network Noord-Nederland maakt Noordelijk Nederland al jaren tot het Europese voorbeeld op het gebied van active & healthy ageing.

- **Watertechnologie.** Noordelijk Nederland heeft een sterk en groeiend kennis- en bedrijvenscluster op het gebied van water (Wateralliantie op wereldniveau).

- **Smart Area.** In Noordelijk Nederland is er volop experimenteer- en praktijkruimte voor Smart initiatieven – o.a. SmartMobility, SmartShipping, SmartFlying en SmartFood – om van start-up naar scale-up te komen.

- **HTSM/Digitalisering/maakindustrie.** Op het vlak van digitalisering en hoogwaardige maakindustrie kent Noordelijk Nederland sterke kennisinstellingen, diverse multinationals en een dynamische start-up scene.

- **Circulaire economie.** De inzet van Noordelijk Nederland op watertechnologie, duurzame energie, health, landbouw, circulair bouwen en groene chemie sluit goed aan bij de transitie naar een circulaire economie.

- **Agrofood.** Noordelijk Nederland kent een sterke (inter)nationaal toonaangevende agrofoodsector, met name groot op het gebied van zuivel, eiwit, suiker, aardappelzetmeel en pootaardappelen. Kenmerkend voor de sector zijn hoogtechnologische, innovatieve landbouw, hoogopgeleide agrariërs en koppeling met andere sectoren.

- **Logistiek.** Noordelijk Nederland biedt met havens, businessparken en twee regionale burgerluchthavens voor groot handelsverkeer de logistieke infrastructuur voor multimodale en steeds duurzamere bevoorrading van de stedelijke agglomeraties in Nederland.

- **Maritiem.** Afgelopen jaren hebben regionale overheden en het maritieme bedrijfsleven gezamenlijk geïnvesteerd in een betere rechtstreekse toegang naar zee bij de Afsluitdijk. Daarmee is een groei van de shortsea shipping, banencreatie en meer samenwerking tussen werven en binnenhavens in gang gezet.

- **Kennis:** In de vier noordelijke provincies werkt het bedrijfsleven nauw samen met regionale opleiders en kennisinstellingen. Dat doen ze in het besef dat kennis, kunde en vernieuwing de sleutelfactoren zijn om in de kennis-economie een robuuste positie te verwerven. De regionale opleiders en kennisinstellingen hebben hun krachten gebundeld in de Universiteit van het Noorden.

Door een betere bereikbaarheid wordt ook de regionale arbeidsmarkt versterkt

Voor de doorontwikkeling van de economische clusters die Noordelijk Nederland kent, zijn kenniswerkers en vakmensen cruciaal. Voor Groningen geldt inmiddels dat een groot deel van de jonge hoogopgeleiden na het afronden van hun studie in de stad blijft wonen en werken. Om de aantrekkelijkheid van Noordelijk Nederland als woon- en werkplaats verder te versterken, is een eerste belangrijke factor de aanwezigheid van banen. Ondernemers vestigen zich doorgaans daar waar agglomeratievoordelen bestaan. Hierbij spelen elementen als de bereikbaarheid van het gebied, de aanwezigheid van kennisinstellingen en de kwaliteit van de woonomgeving een belangrijke rol. In Noordelijk Nederland zijn hoogwaardige kennisinstellingen en innovatieclusters aanwezig. Er is echter sprake van een gespreide economische structuur: op de onderlinge aansluiting tussen clusters binnen Noordelijk Nederland en de verbinding met economische kernen elders valt nog een flinke slag te slaan. Een versterking van de bereikbaarheid vergroot de aantrekkelijkheid van Noordelijk Nederland als vestigingsplaats voor bedrijven, opleidingen en kennisinstellingen. Bovendien stimuleert het de synergie binnen de clusters van Noordelijk Nederland, waardoor de economische waarde van clusters vergroot en het aantal banen zal toenemen.

Een tweede factor die van belang is om Noordelijk Nederland als woon- en werklocaties aantrekkelijker te maken, is de bereikbaarheid van banen. Een goede bereikbaarheid zorgt ervoor dat de kennis- en innovatieclusters voldoende getalenteerd en gekwalificeerd personeel kunnen vinden en werven. Een snelle trein naar Noordelijk Nederland is cruciaal voor het werven en vasthouden van talenten en vakmensen. Het versterken van de bereikbaarheid en daarmee het versterken van de agglomeratiekracht, brengt meer arbeidsplaatsen binnen bereik. Door de beschikbaarheid en bereikbaarheid van banen kan het economisch ontwikkel-potentieel van Noordelijk Nederland vervolgens maximaal worden benut.

OPTIMALE CONNECTIVITEIT IS RANDVOORWAARDELIJK OM DE KANSEN IN NOORDELIJK NEDERLAND TE VERZILVEREN

Het optimaal verbinden van Noordelijk Nederland met het nationaal stedelijk netwerk draagt bij aan een brede welvaart, het oplossen van grote maatschappelijke opgaven en het beter benutten van de economische en ruimtelijke kracht van niet alleen de vier noordelijke provincies, maar van heel Nederland. Tevens biedt dit koppelkansen met klimaatadaptatie. Denk bijvoorbeeld aan een nieuw spoorlichaam, dat eveneens een gebied voor wateropvang begrenst. Om deze ambities te realiseren, zijn investeringen op diverse terreinen noodzakelijk waaronder op het gebied van bereikbaarheid. Zoals eerder uiteengezet wordt een onderscheid gemaakt tussen (inter)nationale en (inter) regionale bereikbaarheid. Het gaat hierbij om een breed investeringspakket, waaronder de capaciteitsuitbreiding van wegen en verkeersknooppunten, het ontsluiten van nieuwe woonlocaties en economische groeisectoren en investeringen in de spoorinfrastructuur. Een drietal samenhangende investeringen in het spoor is noodzakelijk voor de verbeterde bereikbaarheid: de Lelylijn, verbetering van bestaand spoor en de Nedersaksenlijn.

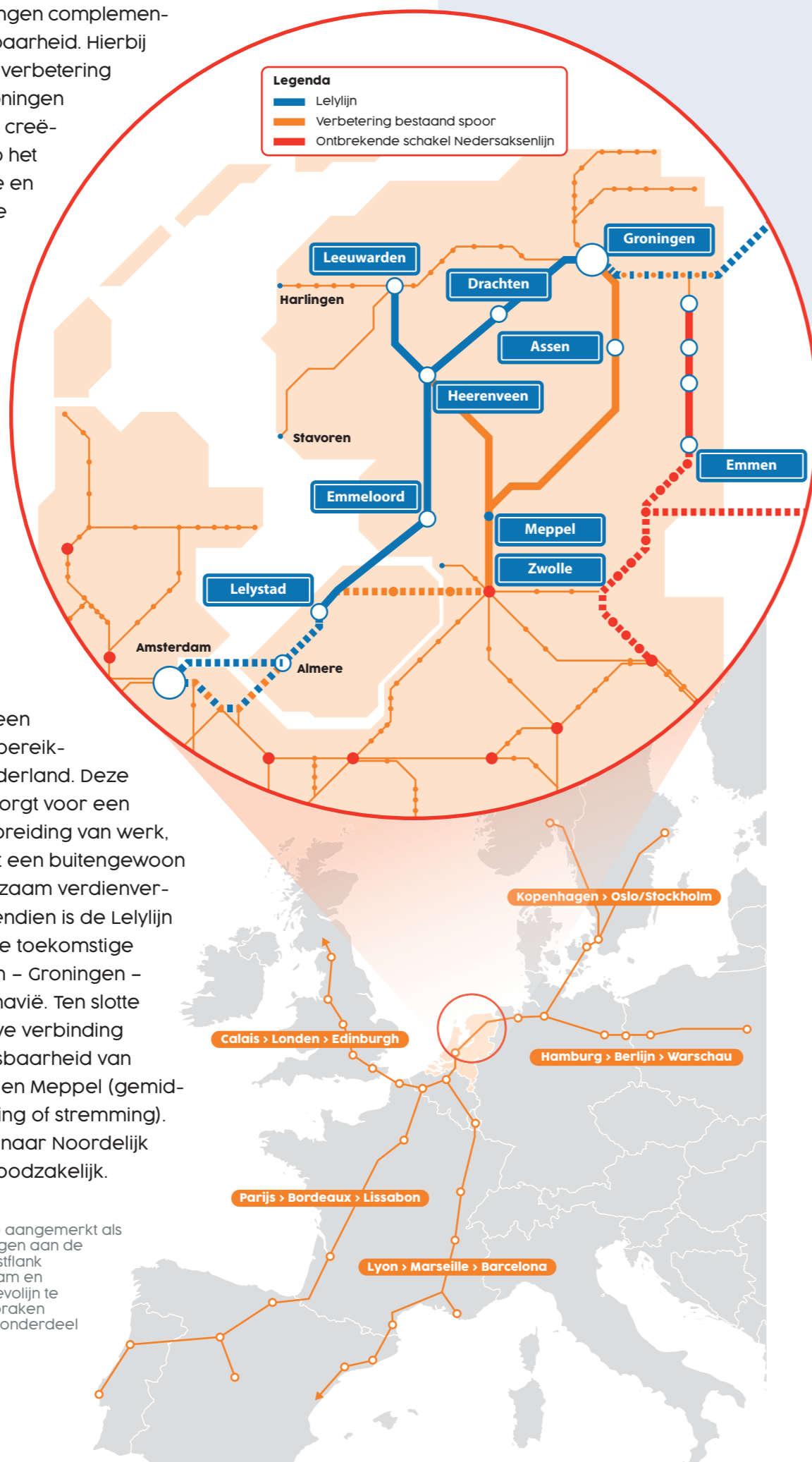
Gerelateerde spoorinvesteringen complementeren de verbeterde bereikbaarheid. Hierbij gaat het onder meer om de verbetering van de verbinding tussen Groningen en Leeuwarden alsmede het creëren van voldoende ruimte op het spoor tussen Lelystad/Almere en Amsterdam, om daarmee de bereikbaarheid van Almere, Lelystad en van het gehele Noorden van Nederland op de langere termijn te garanderen. Dit laatste vereist snelle uitvoering van OV SAAL als ook de realisatie van de IJmeerlijn¹³⁾.

De drie samenhangende investeringen die de bereikbaarheid van Noordelijk Nederland zullen optimaliseren zijn:

1 Lelylijn

De Lelylijn is de drager van een verbeterde (inter)nationale bereikbaarheid van Noordelijk Nederland. Deze verbinding van landsdelen zorgt voor een landelijke schaa sprong in spreiding van werk, wonen en welvaart en levert een buitengewoon grote bijdrage aan het duurzaam verdienvermogen van Nederland. Bovendien is de Lelylijn een belangrijke schakel in de toekomstige spoorverbinding Amsterdam – Groningen – Bremen, Hamburg – Scandinavië. Ten slotte is de aanleg van deze nieuwe verbinding een oplossing voor de kwetsbaarheid van de flessenhals tussen Zwolle en Meppel (gemiddeld 9 uur per week verstoring of stremming). Een tweede toegangspoort naar Noordelijk Nederland is ook daarom noodzakelijk.

13) De IJmeerlijn is door Rijk en regio aangemerkt als kansrijke oplossing om bij te dragen aan de verstedelijkingsopgave in de Oostflank van de Metropoolregio Amsterdam en om de druk op de bestaande Flevolijn te beperken. Hierover worden afspraken gemaakt tussen Rijk en regio als onderdeel van de Verstedelijkingsstrategie Metropoolregio Amsterdam.



Door de Lelylijn worden Groningen, Heerenveen, Drachten, Emmeloord, Lelystad en Leeuwarden – als ook de omliggende regio – veel sneller onderling en met de rest van Nederland verbonden. Deze nieuwe verbinding levert een reistijdwinst tot 40 minuten van en naar de Randstad op. Zo gaat de reistijd van Leeuwarden naar Amsterdam Zuid terug van twee uur naar een uur en een kwartier en is dit voor Groningen anderhalf uur¹⁴⁾. Hierdoor krijgen deze noordelijke steden een verbeterde positie in het Stedelijk Netwerk Nederland als ook bijbehorende ontwikkelingsmogelijkheden.

2 Verbetering bestaand spoor

Verbetering van het bestaand spoor tussen Zwolle-Groningen/Leeuwarden en Zwolle-Emmen is noodzakelijk om Noordelijk Nederland al op zo kort mogelijke termijn, via de Hanzelijn, sneller en betrouwbaarder te verbinden met de Randstad en met andere regio's in ons land. Dit maakt hoogfrequente en versnelde (regionale) treinen mogelijk op de verbindingen Groningen/Leeuwarden via Zwolle naar Lelystad en Almere, alsmede tussen Zwolle-Emmen. De verbeteringen leiden ertoe dat bijvoorbeeld Assen ruim 20 minuten dichterbij de Randstad komt te liggen.

3 Nedersaksenlijn

Ten behoeve van een sterk verbeterde regionale bereikbaarheid dient ook ingezet te worden op de aanleg van de tweede ontbrekende spoorschakel in Noordelijk Nederland: de Nedersaksenlijn. Deze lijn is een 'game changer' voor de regionale economie en de regionale bereikbaarheid van Noordoost-Nederland. De Nedersaksenlijn verbindt Enschede via Emmen direct met Groningen, inclusief een verbinding met het Duitse spoornetwerk. In combinatie met de verbindingen over het bestaande spoor ontstaat op deze wijze een goed dekkend regionaal netwerk.

14) QuickScan Agglomeratie Noord-Nederland, Studio Bereikbaar (2021).

De directe voordelen van verbeterde spoorbereikbaarheid nog eens samengevat

Een betere (inter)nationale en (inter)regionale bereikbaarheid van Noordelijk Nederland heeft verschillende positieve effecten. Zo neemt de aantrekkelijkheid als vestigingsplaats voor bedrijven op twee manieren toe. Allereerst is er niet langer sprake van locatiekeuze buiten het Stedelijk Netwerk Nederland, maar daarbinnen – met de Randstad en Schiphol op aanvaardbare reisafstand. Daarnaast maakt de reistijdverkorting door versnelling en frequentieverhoging het makkelijker om hoger opgeleiden en vakmensen van elders aan te trekken voor functies in Noordelijk Nederland. Bij een in de toekomst afnemende beroepsbevolking in Noordelijk Nederland is dat cruciaal om de vitaliteit en leefbaarheid van Noordelijk Nederland op peil te houden.

Voor zowel huidige als nieuwe inwoners van Noordelijk Nederland vergroot de verbeterde nationale en regionale bereikbaarheid het aantal banen binnen een aanvaardbare reistijd. Net als voor de overige Nederlanders een baan in Noordelijk Nederland beter bereikbaar wordt. Daarbij gaat het niet zozeer om een dagelijkse pendel, maar veel meer om de semi-frequente relaties (bijvoorbeeld twee keer per week). Juist voor hoger opgeleiden wordt dit steeds belangrijker, nadrukkelijk versterkt door de verwachte veranderingen in werkpatronen ten gevolge van de coronacrisis. Kortom: een verbeterde connectiviteit van Noordelijk Nederland versterkt het toekomstperspectief van heel Nederland. Met meer kansen voor meer bedrijven, werknemers en inwoners en als uiteindelijk resultaat een bredere welvaart.

Agglomeratie-effecten ontstaan op nieuwe en versterkte knooppunten en komen de hele regio ten goede

Knooppunten zijn de plaatsen waar agglomeratiekracht ontstaat. De snellere spoorverbindingen scheppen de randvoorwaarden tot een schaa sprong voor de nieuwe en bestaande (intercity)stations aan deze lijnen. Op en rondom deze knooppuntlocaties zullen op grootschalige en hoogwaardige wijze stedelijke activiteiten als

wonen, werken en voorzieningen toegevoegd en verdicht worden. Hierdoor neemt rondom de knooppuntlocaties de gewenste agglomeratiekracht toe. Gecombineerd met de verbeteringen in de regionale bereikbaarheid zullen niet alleen de genoemde steden profiteren, maar uiteindelijk geheel Noordelijk Nederland. Behalve de knooppuntlocaties zelf, profiteren ook de gemeenten buiten de directe invloedgebieden van de knooppuntlocaties van de agglomeratie-effecten die ontstaan. Dit geldt helemaal wanneer ook de regionale ontsluitingsstructuur (met name OV en fiets) optimaal wordt afgestemd op de nieuwe en bestaande knooppunten langs het spoor. Het aantrekken van nieuwe inwoners en bedrijvigheid, vergroot ook het draagvlak van voorzieningen en de leefbaarheid en vitaliteit van dorpen.

IN STAPPEN REALISEREN WE HET NIEUWE PERSPECTIEF

'Bouwstenen voor het Deltaplan' gaat uit van een samenhangend pakket aan maatregelen: de Lelylijn, verbetering van het bestaande spoor en de Nedersaksenlijn. Wij gaan uit van een win-win-winscenario waarin (1) Noordelijk Nederland een bijdrage levert aan het oplossen van ruimtegebrek (fysiek en milieu) in de Randstad, (2) het duurzaam economisch groeipotentieel van de vier noordelijke provincies en daarmee Nederland wordt vergroot en (3) daarmee een bijdrage wordt geleverd aan het ombuigen van de negatieve sociaaleconomische spiraal in het Noorden en het versterken van de jonge, onvolgroeide Flevolandse economie. Dit zijn de baten die afgewogen dienen te worden tegen de benodigde investeringen.

De investeringen in een verbeterde bereikbaarheid hebben een positieve business case

De materiële en immateriële opbrengsten van het voorgestelde bereikbaarheidspakket zijn enorm. Natuurlijk gaat het om behoorlijke investeringen in de komende regeerperiode en de jaren daarna, maar de business case is zeer

positief. Een belangrijke reden hiervoor is in de eerste plaats dat de potentie van Noordelijk Nederland – zoals hiervoor betoogd – zeer groot is. De investeringen renderen daardoor snel en goed. In de tweede plaats kunnen nationale opgaven in de vier noordelijke provincies relatief eenvoudig en goedkoop gerealiseerd worden.

De kosten zijn niet gering...

De totale investering in het verbeteren van de bereikbaarheid per spoor wordt geraamd op ca. € 9,5 miljard. Daarbij gaat het niet alleen om de infrastructurele ontwikkeling, maar ook om de noodzakelijke verbetering van de knooppunten en het onderliggende mobiliteitsnetwerk. De investeringen ten behoeve van de Lelylijn vergen een bedrag van € 6,5 miljard¹⁵⁾, voor het bestaande spoor gaat het om investeringen van ca. € 2 miljard en de investeringen rond de Nedersaksenlijn zijn geraamd op € 1 miljard.

Deze investeringen worden over een lange periode uitgesmeerd. De komende jaren ligt de focus met name op het uitvoeren van de noodzakelijke verkenningen en het concretiseren van de plannen. De eerste projecten op het bestaand spoor kunnen in de komende vier jaar in realisatie komen, direct gevolgd door het starten met de bouw van de Lelylijn en de Nedersaksenlijn. Het merendeel van de investeringen vindt zijn beslag eind jaren '20/begin jaren '30.

DELTAPLAN NOORD-NEDERLAND: DRIE SPOREN AANPAK	
	kosten in mld
Lelylijn	6,5
Verbetering bestaand spoor	2
Nedersaksenlijn	1
TOTAALPAKKET	9,5

15) Investering Lelylijn is incl. de bochtverruiming bij Heerenveen ten behoeve van een snelle rechtstreekse verbinding met Leeuwarden.

...maar worden ruimschoots overtroffen door de baten

De investeringen in de infrastructuur leveren direct rendement op. De regionale arbeidsmarkt krijgt een forse impuls, wat op zichzelf de aantrekkingskracht van Noordelijk Nederland al vergroot. Het afgeven van een krachtig signaal dat de agglomeratiekracht van Noordelijk Nederland vergroot gaat worden, zorgt vanaf dag één voor positieve energie en is een boost voor het imago van het gebied.

Wanneer eerst de verbeteringen aan het bestaande spoor worden gerealiseerd en vervolgens ook de Lelylijn en de Nedersaksenlijn in bedrijf worden genomen, nemen de opbrengsten verder toe. Het regionale bedrijfsleven versterkt zich door de toegenomen bereikbaarheid en de agglomeratie-effecten die daaruit ontstaan. Het spreekt voor zich dat de positieve effecten op sociaaleconomisch gebied, die hiermee samenhangen, enorm zullen zijn.

Als de economische potentie van Noordelijk Nederland ten volle kan worden benut, dan groeit de waarde van de regionale productie van goederen en diensten met zo'n €24 miljard per jaar¹⁶⁾. Zelfs al zou slechts de helft hiervan gerealiseerd worden, dan gaat het nog steeds om ca. €12 miljard per jaar: een bedrag meer dan de totaal benodigde investering in een verbeterde bereikbaarheid. Daar komt bij dat economisch sterke regio's direct van investeringen in gebieden met onbenutte potentie (trickle-up) profiteren, terwijl het omgekeerde effect (trickle-down) slechts zeer minimaal is¹⁷⁾. Niet alleen de vier noordelijke provincies profiteren hiermee van dit bereikbaarheidspakket, maar ook de nationale economie.

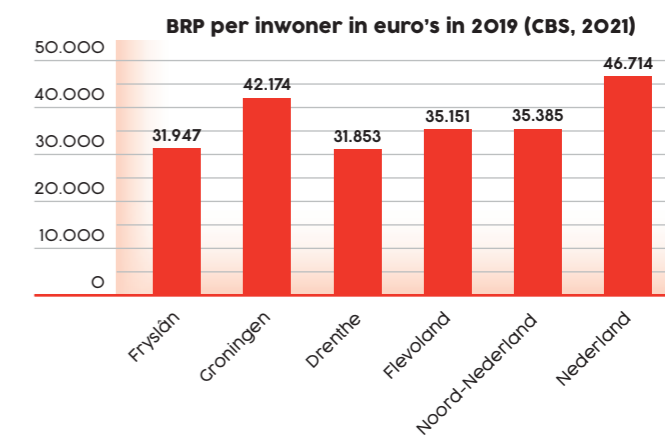
16) €11.274 (verschil in Bruto Regionaal Product (BRP) tussen Nederland en Noordelijk Nederland) x 2.140.375 (aantal inwoners Fryslân, Groningen, Drenthe en Flevoland) = €24.131.477.750,- (getallen 2019), dus bijna €24 miljard p/j potentieel BRP.

17) PBL 2019, economische samenhang tussen regio's.

18) CBS 2009, gemeente Groningen.

19) PBL 2019; Buitelaar et. al. 2016.

20) OECD (2019). OECD Regional Outlook. Leveraging megatrends in cities and rural areas; Paris: OECD publishing.



Figuur 6 ● BRP per inwoner

Uit: De stand van de Noord-Nederlandse economie, Economic Board Noord-Nederland, februari 2020

De impuls in de economie en werkgelegenheid zorgt voor een groei van het aantal inwoners. Dit eens te meer omdat Noordelijk Nederland een kwalitatief hoogwaardige leefomgeving biedt die – in combinatie met een uitstekende bereikbaarheid, hoogwaardige voorzieningen en vitale economische clusters – uitstekend geschikt is om een deel van de landelijke woningbehoefte te accommoderen. Los van de impuls die deze 'nieuwe aanwas' aan de regionale economie geeft, zijn de opbrengsten voor de overheid groot. Afhankelijk van de gehanteerde rekenmethoden landt zo'n 40 à 50% van de koopprijs van een woning uiteindelijk in de staatskas. Die woningen kunnen eerder in de vier noordelijke provincies worden gerealiseerd dan in de Randstad. Uitgaande van 220.000 woningen met een gemiddelde koopprijs van ca. € 260.000 gaat het in totaal om een bedrag van ruim vijftientig miljard euro, dat eerder in de staatskas komt.¹⁸⁾

Naast deze financiële cijfers gaat het uiteindelijk om het effect op brede welvaart, om het welbevinden en geluk van mensen. Bij de huidige groeiende economische verschillen tussen regio's¹⁹⁾ worden vanuit een breed welvaarts-perspectief kansen gemist. Hoe gelijkwaardiger regio's in een land zijn, hoe hoger het welzijn van het gehele land is²⁰⁾. En het gaat zeker om het perspectief dat we de regionale kansenongelijkheid op kunnen opheffen, zodat een

kind dat in Zuidoost-Drenthe, Oost-Groningen, de Noordoostpolder of Noordoost-Fryslân opgroeit hetzelfde carrièreperspectief heeft als een kind in de Randstad of Noord-Brabant.

Alle partijen zijn verantwoordelijk voor de dekking

Natuurlijk doen de provincies en gemeenten in Noordelijk Nederland hun uiterste best om vanuit hun verantwoordelijkheden de randvoorwaarden en financiële draagkracht voor het versterken van de agglomeratiekracht op orde te brengen. Verder zal er daar waar mogelijk een beroep gedaan worden op RRF / EU-regelingen en het Groeifonds. Een deel van de kosten is daarmee gedekt, maar een financiële impuls vanuit de rijksoverheid is onmisbaar. En gezien de baten op de langere termijn voor de schatkist meer dan redelijk.

MORGEN BEGINT VANDAAG

Het adresseren van de uitdagingen op nationale schaal verdraagt geen uitstel. De woningbouwopgave wordt met de dag urgenter en hetzelfde geldt voor de benodigde transitie naar een innovatieve en duurzame economie. Politiek en bedrijfsleven in de vier noordelijke provincies staan in de startblokken om de geschetste grote bijdrage aan de oplossingen voor deze uitdagingen te leveren. Wachten tot de spreekwoordelijke schep voor nieuwe infrastructuur de grond in gaat, is geen optie. Daarom voorzien wij een ambitieuze maar haalbare planning voor de komende jaren.

1. De realisatie van de ambities zetten we direct in gang, door het gezamenlijk met het Rijk ontwikkelen van een Rijk-Regio Programma dat het proces van verdere concretisering en daadwerkelijke realisatie coördineert; het nemen van het besluit tot aanleg van de Lelylijn en de Nedersaksenlijn in de komende kabinetsperiode vormt daar een belangrijk onderdeel van. Met een daadkrachtige samenwerking tussen Rijk en Regiopartijen binnen dit programma creëren we de randvoorwaarden om de voorziene ontwikkelingen op het gebied van bereikbaarheid, economie en wonen optimaal op elkaar te laten aansluiten.
2. Vergelijkbaar met hoe dit ook op andere plaatsen in het land gebeurt, zetten het Rijk en de vier noordelijke provincies zich in om zo snel mogelijk de planvorming tot en met de realisatie van de Lelylijn en de Nedersaksenlijn te doorlopen.
3. Tegelijkertijd wordt gestart met de voorbereiding van de verbeteringen aan het bestaande spoor om zo vrijwel per direct tastbare stappen richting de verbeterde bereikbaarheid op (inter)nationaal niveau te zetten.

Met deze aanpak versterken we stap voor stap het Stedelijk Netwerk Nederland en verbinden we Nederland met de toekomst. Morgen begint vandaag!

Berenschot

april 2021

