

# Luchthavenregeling

## Stijg- en landingslocaties watervliegtuigen Wings Over Holland

### PROVINCIALE STATEN VAN FLEVOLAND

Gelezen het voorstel van het college van Gedeputeerde Staten van Flevoland nummer 1113955,

Gelet op het bepaalde in en krachtens de Wet luchtvaart, het Besluit burgerluchthavens, de Regeling burgerluchthavens, de Regeling veilig gebruik luchthavens en andere terreinen en de Wet regelgeving burgerluchthavens en militaire luchthavens (RBML),

Gezien het advies van de commissie Ruimte van Provinciale Staten van Flevoland d.d. 6 april 2011,

Overwegende dat

- voor het Veluwemeer en het Gooimeer door de Minister van Verkeer en Waterstaat op 26 juni 2009 (ambtshalve verlengd op 15 oktober 2009) een ontheffing ex artikel 14 Luchtvaartwet is verleend voor het incidenteel gebruik door watervliegtuigen met registraties PH-DUK en N451E, welke geldig is tot 1 november 2010;
- voor het IJsselmeer en Markermeer door de Minister van Verkeer en Waterstaat op 17 april 2009 (ambtshalve verlengd op 16 oktober 2009) een ontheffing ex artikel 14 Luchtvaartwet is verleend voor het incidenteel gebruik door watervliegtuigen met registraties PH-DUK, N451E en PH-PBY, welke geldig is tot 1 november 2010;
- dat door Gedeputeerde Staten van Flevoland op 17 augustus 2006 een vergunning in het kader van artikel 19d van de Natuurbeschermingswet 1998 is verleend aan Wings Over Holland voor watervliegtuigactiviteiten op het Markermeer en het Ketelmeer (ten westen van IJsseloog). Deze vergunning is verleend tot 17 augustus 2009 en bij besluit van 7 augustus 2009 verlengd tot het moment van vaststelling van het beheerplan voor de Natura-2000 gebieden Ketelmeer en Markermeer;
- dat door Gedeputeerde Staten van Flevoland op 17 augustus 2006 een vergunning in het kader van artikel 19d van de Natuurbeschermingswet 1998 is geweigerd aan Wings Over Holland voor watervliegtuigactiviteiten op het Nuldernauw, Wolderwijd, Veluwemeer en Drontermeer;
- dat het Besluit inrichting en gebruik niet aangewezen luchtvaartterreinen (BIGNAL) met ingang van 1 november 2009 is vervallen bij de wijziging van de Wet luchtvaart (Regelgeving burgerluchthavens en militaire luchthavens) (RBML);
- dat in deze wijzigingswet in artikel XV als overgangsrecht is bepaald dat in dat geval voor deze luchthaven een luchthavenregeling moet worden vastgesteld binnen een jaar na de inwerkingtreding van dit onderdeel van de wet;
- dat per 1 november 2009 in werking is getreden de Regeling veilig gebruik luchthavens en andere terreinen, waarin vergelijkbare eisen aan luchthavens in het algemeen worden gesteld;
- dat in artikel 8.64 van de Wet luchtvaart is bepaald dat luchthavenregelingen bij verordening door Provinciale Staten worden vastgesteld,

### BESLUITEN

Vast te stellen de **Luchthavenregeling stijg- en landingslocaties watervliegtuigen Wings Over Holland**

#### Artikel 1

Met watervliegtuigen mag worden geland op en gestegen vanaf de gebieden, waar snelvaren is toegestaan die zijn gelegen in de navolgende wateren, voorzover deze zijn gelegen binnen de provincie Flevoland:

- Markermeer
- Ketelmeer (ten westen van IJsseloog)
- IJsselmeer
- IJmeer
- Gooimeer.

Deze wateren zijn aangegeven op de kaart die is opgenomen als bijlage bij deze regeling (figuur 4).

**Artikel 2**

Het landen en stijgen binnen de in artikel 1 genoemde gebieden is alleen toegestaan indien en voorzover hiervoor een vergunning in het kader van artikel 19d van de Natuurbeschermingswet 1998 is verleend.

**Artikel 3**

In afwijking van artikel 2 geldt dat het landen op en het stijgen vanaf het IJsselmeer, IJmeer en Gooimeer uiterlijk tot 1 januari 2012 is toegestaan zonder vergunning in het kader van artikel 19d van de Natuurbeschermingswet 1998.

**Artikel 4**

De exploitant van de watervliegtuigen is Wings Over Holland, Emoeweg 28 te Lelystad of diens rechtvolgers.

**Artikel 5**

Naast deze regeling zijn de regels en voorschriften uit de Wet luchtvaart en Regeling veilig gebruik luchthavens en andere terreinen van toepassing. De exploitant draagt er zorg voor dat door de gebruiker/piloot in overeenstemming met deze regels en voorschriften wordt gehandeld.

**Artikel 6**

De watervliegtuigactiviteiten mogen uitsluitend met een éénmotorig amfibievliegtuig van het type Cessna 185 Amphibian, voorzien van de registraties PH-DUK of N451E en met een Catalina met de registratie PH-PBY uitgevoerd worden.

**Artikel 7**

De watervliegtuigactiviteiten op het Ketelmeer mogen alleen plaatsvinden vanaf 1 april tot en met 1 oktober.

**Artikel 8**

Starts en landingen vinden niet plaats tussen één uur voor zonsondergang en één uur na zonsopgang.

**Artikel 9**

De gebruiker/piloot dient er zich er van tevoren van te vergewissen of landen en stijgen mogelijk is op de beoogde locatie met het oog op de aanwezigheid van vogels, (tijdelijke) objecten of mensen.

**Artikel 10**

Deze verordening wordt aangehaald als 'Luchthavenregeling stijg- en landingslocaties watervliegtuigen Wings Over Holland'.

**Artikel 11**

Deze Luchthavenregeling treedt in werking op de dag na de bekendmaking ervan in het Provinciaal Blad.

Aldus besloten in de openbare vergadering van Provinciale Staten van 29 juni 2011.

griffier,

voorzitter,

## **Toelichting**

Door de inwerkingtreding op 1 november 2009 van de Regeling burgerluchthavens en militaire luchthavens (RBML), die is opgenomen in de Wet luchtvaart, zijn Provinciale Staten het bevoegde gezag geworden om te besluiten over het zogeheten 'landzijdige' gebruik van een regionale luchthaven, dat wil zeggen de milieugebruiksruimte (geluid, externe veiligheid, luchtkwaliteit) en daarmee samenhangend de consequenties voor het ruimtegebruik in de omgeving.

Vaststelling van een luchthavenbesluit (artikel 8.43 van de Wet luchtvaart ) is aan de orde als de gevolgen van het luchthavenluchtverkeer wat betreft geluid en externe veiligheid zodanig zijn dat dit consequenties heeft voor de ruimtelijke indeling c.q. het ruimtegebruik buiten de luchthaven. Voor luchthavens zonder ruimtelijke impact buiten de terreingrenzen (zowel de geluidscontour als de externe veiligheidscontour valt op of binnen het luchthavengebied) kan met een luchthavenregeling (artikel 8.64 van de wet) worden volstaan. Zowel een luchthavenbesluit als een luchthavenregeling wordt bij verordening vastgesteld.

De bevoegdheden met betrekking tot het "luchtzijdige" gebruik, dat wil zeggen het gebruik van het luchtruim, maar ook de interne veiligheid en beveiliging van de luchthaven, blijven een rijksaangelegenheid.

Op de uitvoering van de Wet luchtvaart zijn naast de wet van toepassing het op die wet gebaseerde Besluit burgerluchthavens, en de eveneens op die wet gebaseerde ministeriële Regeling burgerluchthavens en Regeling veilig gebruik van luchthavens en andere terreinen.

Onderhavige regeling betreft het incidenteel gebruik van de watergebieden IJsselmeer, Markermeer, IJmeer, Gooimeer en Ketelmeer (ten westen van IJsseloo) ten behoeve van foto- en filmopnamen, privé-vluchten, het zeer beperkt uitvoeren van rondvluchten en vluchten in samenwerking met de Koninklijke Nederlandse Reddings Maatschappij voor zoek- en reddingsvluchten. De betreffende watergebieden worden reeds enkele jaren onder de Luchtvaartwet gebruikt, waarvoor alleen de eisen van het Besluit inrichting en gebruik niet aangewezen luchtvaartterreinen (BIGNAL) het kader vormden.

Omdat watervliegtuigen die op het water landen aangemerkt worden als snelle motorboten is op grond van de Regeling snelle motorboten Rijkswateren 1995 het landen en opstijgen alleen toegestaan buiten de betonde vaarwegen en buiten een oeverzone met een breedte van 250 meter. Deze afstand moet ook worden aangehouden tot eilanden en tot de Houtribdijk.

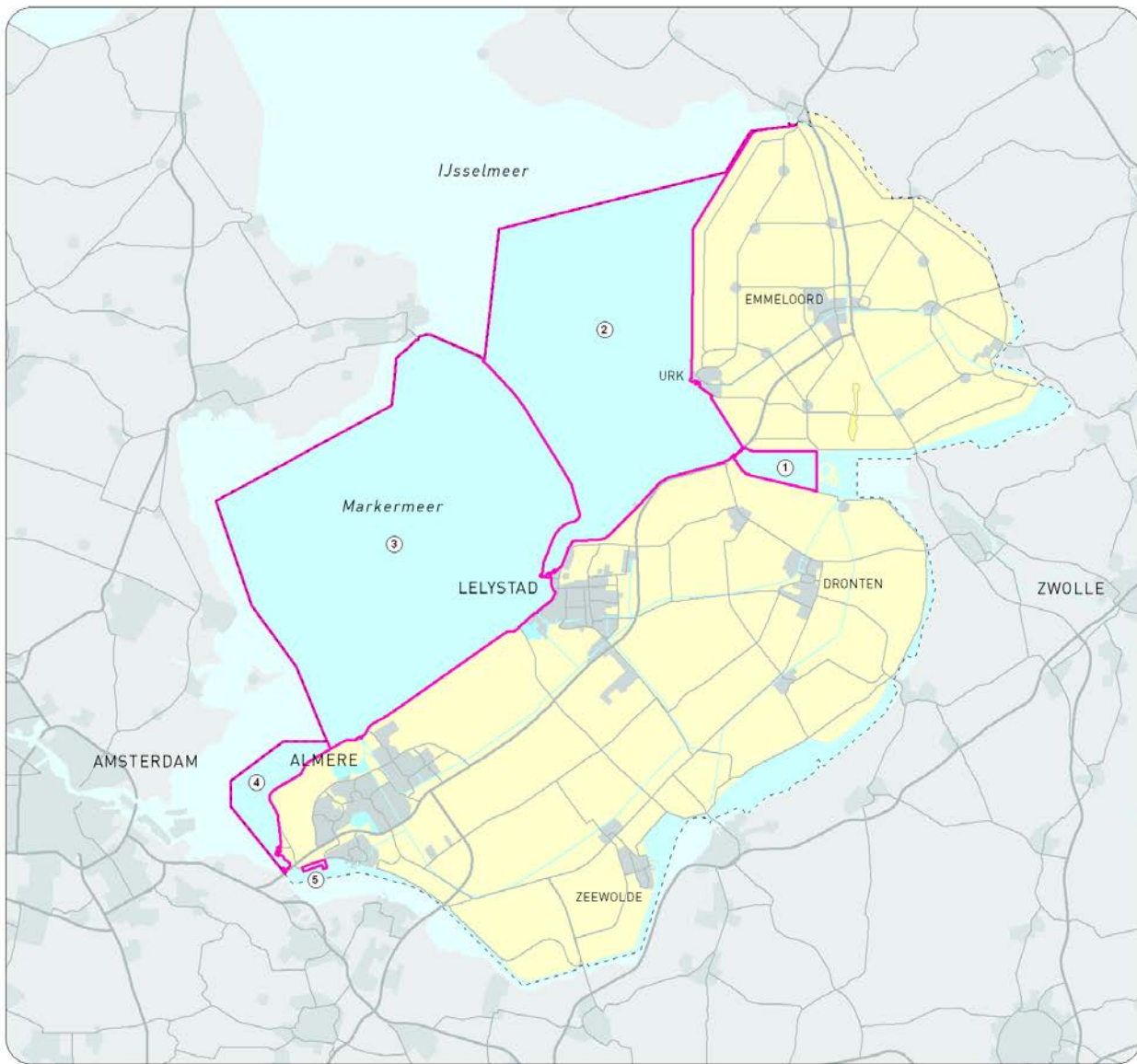
Voor watervliegtuigactiviteiten op het Markermeer en het Ketelmeer (ten westen van IJsseloo) heeft de provincie Flevoland als bevoegd gezag een vergunning in het kader van de Natuurbeschermingswet 1998 afgegeven. Voor watervliegtuigactiviteiten op de randmeren is de vergunning geweigerd. Ingevolge ons omgevingsbeleid zoals ook geformuleerd in de Nota Luchtvaartterreinen Provincie Flevoland kunnen wij medewerking verlenen aan de watervliegtuigactiviteiten op het Markermeer en het Ketelmeer. Op de watergebieden van het IJsselmeer, het IJmeer en het Gooimeer vinden wel watervliegtuigactiviteiten plaats, terwijl er (nog) geen vergunning in het kader van de Natuurbeschermingswet 1998 is afgegeven door de bevoegde gezagen (Provincies Friesland en Noord-Holland). Wel zijn voor deze watergebieden ontheffingen op grond van de Luchtvaartwet afgegeven door de Minister van Verkeer en Waterstaat. Deze watergebieden worden opgenomen in deze luchthavenregeling, met een overgangstermijn tot 1 januari 2012. Indien op 1 januari 2012 geen vergunning in het kader van de Natuurbeschermingswet 1998 is afgegeven voor een in deze regeling genoemd watergebied, dan vervalt het betreffende watergebied uit deze regeling. De regelgeving op grond van de Natuurbeschermingswet 1998 blijft ook gedurende deze overgangstermijn onverkort van toepassing.

Gelet op de grote omvang van de watergebieden is het niet te verwachten dat de relevante contouren voor geluidbelasting en externe veiligheid zich buiten deze gebieden zullen uitstrekken. Voor de landingslocaties op de watergebieden kan op basis van de Wet luchtvaart met een luchthavenregeling worden volstaan. In interprovinciaal verband zijn voorbeelden voor provinciale luchthavenregelingen besproken maar zijn vooralsnog geen modelregelingen opgesteld.

Op grond van artikel XV van het overgangsrecht bij wijziging van de Wet luchtvaart door invoering van de RBML, moet voor een regionale luchthaven, waarvoor een besluit op grond van het SIGNAL is afgegeven en een luchthavenbesluit niet is vereist, door Provinciale Staten binnen één jaar na die invoering een luchthavenregeling worden vastgesteld. Voor die ambtshalve besluiten behoeft geen aanvraag te worden ingediend.

Op de voorbereiding van de besluiten van Provinciale Staten is op grond van artikel 8.64 juncto artikel 8.48 van de Wet luchtvaart de openbare voorbereidingsprocedure van Afdeling 3.4 van de Awb van toepassing. In dit geval heeft over het voorontwerp overleg plaatsgevonden met de exploitant van de watervliegtuigen. Vervolgens heeft het ontwerp met ingang van 7 oktober 2010 gedurende zes weken ter inzage gelegen in het provinciehuis en de gemeentehuizen van Almere, Lelystad, Dronten, Noordoostpolder en Urk binnen welke periode door een ieder zienswijzen konden worden ingediend. Er zijn zienswijzen ingediend door de gemeente Almere, Rijkswaterstaat en Vogel- en natuurwacht Zuid-Flevoland. De zienswijzen die zijn ingediend door de gemeente Almere en Rijkswaterstaat hebben geleid tot aanpassing van de ontwerp luchthavenregeling. De ingediende zienswijzen en onze reacties op de zienswijzen zijn te vinden in de Antwoordnota die gelijktijdig met dit besluit wordt vastgesteld.

*Op grond van artikel 12.1 van de Wet luchtvaart kan een belanghebbende beroep tegen deze Luchthavenregeling instellen bij de Afdeling bestuursrechtspraak van de Raad van State, mits hij tegen het ontwerp ervan een zienswijze had ingediend. Op grond van artikel 3.42 van de Algemene wet bestuursrecht wordt de luchthavenregeling gepubliceerd in het Provinciaal Blad en ter inzage gelegd bij het provinciehuis en de gemeentehuizen van Almere, Lelystad, Dronten, Noordoostpolder en Urk, hetgeen onder vermelding van de beroepsmogelijkheid wordt gepubliceerd.*



**STIJG- EN LANDINGSLOCATIES WINGS OVER HOLLAND**  
 (uitsluitend daar waar snelvaren is toegestaan)

-  begrenzing
-  1 Katmeer
-  2 IJsselmeer
-  3 Markermeer
-  4 IJmeer
-  5 Goormeer
-  Provinciegrens

