



STRATEGISCHE AGENDA FLEVOLAND

# Over de brug komen

Deel I    Perspectief, ontwikkelpijlers en opgaven

23 december 2022





# Samenvatting

De provincie Flevoland, het Rijk, de zes Flevolandse gemeenten en het Waterschap Zuiderzeeland slaan de handen ineen om langjarig samen te werken aan de ruimtelijke ontwikkeling Flevoland. De Strategische Agenda Flevoland (deel 1) en bijbehorende uitvoeringsagenda (deel 2) zijn daar een eerste bouwstenen voor. In de agenda beschrijven Rijk en regio waar zij de komende jaren naar toe willen werken en in de uitvoeringsagenda welke afspraken zij maken om dat te realiseren. De fysieke leefomgeving staat daarbij centraal, maar wordt duidelijk verweven met een maatschappelijk perspectief omdat de ruimtelijke maatregelen samen moeten bijdragen aan brede welvaart voor alle bewoners in de regio.

## Een perspectief en drie ontwikkelpijlers

Rijk en regio werken in de Strategische Agenda aan een gezamenlijk perspectief (zie kader). Ze werken daaraan langs drie ontwikkelpijlers: vitale steden en dorpen, toekomstbestendige regionale economie en robuust natuurlijk fundament. De drie pijlers zijn onlosmakelijk met elkaar verbonden. Vitale steden en dorpen vragen bijvoorbeeld ook om een sterke economie met voldoende werkgelegenheid. En bodem, water en biodiversiteit zijn de basis voor alle ruimtelijke ontwikkelingen in de regio. De overheden werken daarom gelijktijdig aan alle opgaven en hebben oog voor de samenhang ertussen.

### Het perspectief van Rijk en regio

Flevoland is in 2050 een regio waar het goed vertoeven is. Steden en dorpen zijn levendige en gezonde omgevingen, met een divers aanbod aan woningen, een ruim aanbod aan voorzieningen en volop mogelijkheden voor ontmoeting, samenkomen en omkijken voor elkaar. De bereikbaarheid sluit aan op de groei die de regio heeft doorgemaakt, zowel binnen de regio als vanuit de regio naar omliggende gebieden. Dit zorgt samen met een sterke kennis- en energie-infrastructuur en voldoende werklocaties voor een goede basis voor een florierende economie. Hier maken economische clusters gebruik van door volop duurzame activiteiten te ondernemen. De regio trekt hiermee talent, bedrijvigheid en werkgelegenheid aan. Bij al deze verschillende ontwikkelingen is het natuurlijk fundament van bodem, water, klimaat en biodiversiteit (mede)bepalend voor waar en hoe welke ruimtelijke ontwikkelingen plaatsvinden.

## Vitale steden en dorpen

Flevoland is een relatief jonge provincie die de afgelopen decennia hard is gegroeid qua inwoners en naar verwachting de komende tijd blijft groeien. De regio draagt via verschillende trajecten bij aan de nationale woningbouwopgave en is bereid dat te blijven doen, maar wel onder de juiste voorwaarden. Er moet in Flevoland namelijk meer gebeuren dan het stapelen van stenen. Rijk en regio willen bouwen aan een samenleving met inclusieve woonomgevingen waar voor iedereen een thuis is. Door diverse woonomgevingen te creëren wordt Flevoland een aantrekkelijke regio voor alle groepen in de samenleving, wat de vitaliteit van de regio ten goede komt. Dat vraagt om aandacht voor randvoorwaarden zoals bereikbaarheid, onderwijs, voorzieningen, aantrekkelijkheid van het landschap, banen en verdienvermogen. Tevens wordt bij de ontwikkeling van nieuwe woningen rekening gehouden met klimaatadaptatie en behoud van biodiversiteit, water- en bodemkwaliteit. Ook bij de vernieuwing van de huidige leefomgevingen dienen deze randvoorwaarden meegenomen te worden. Zo ligt er in bestaande wijken een flinke opgave om onder andere meer levendige, diverse, inclusieve en duurzame woonomgevingen te creëren. Dit alles realiseren is niet mogelijk met enkel ruimtelijke ingrepen. Het gaat om de ‘zachte’ kant van de steden en dorpen, zoals de sociale structuren en stedelijke cultuur.

## Toekomstbestendige regionale economie

Een vitale samenleving heeft een goede economie nodig die in banen en verdienvermogen voorziet. Op dit moment is Flevoland hiervoor sterk afhankelijk van omliggende regio's. Rijk en regio streven er daarom naar om de verhouding tussen inwoners en banen in de regio in balans te brengen, met economische groei gericht op duurzaamheid. De basis daarvoor ligt er al in Flevoland. De regio beschikt over verschillende sterke economische clusters in de voedselverwerkende industrie (met visserij en landbouw), logistiek, voertuigtechnologie, maakindustrie, vrijetijdseconomie, bouw en ICT-Tech. Voor de groei van deze clusters ligt de meeste potentie in (internationale) ontwikkelingen: klimaat & energie, circulaire economie, digitalisering & sleuteltechnologieën en de verduurzaming

van de voedselvoorziening. Hierop inspelen biedt niet alleen economische kansen, maar maakt de Flevolandse economie klaar voor de toekomst en zorgt voor duurzame economische activiteiten die bijdragen aan de nationale duurzaamheidsopgaven. Voor verduurzaming van de voedselvoorziening streven Rijk en regio naar een uitstootvrije, natuur-inclusieve en circulaire landbouw waar zo min mogelijk gewasbeschermingsmiddelen worden gebruikt, de vruchtbare bodem wordt beschermd en waar boeren een goede boterham mee kunnen verdienen. En een duurzame visserij met zo min mogelijk milieu impact. Flevoland heeft daarbij alles in huis om in deze ontwikkeling een voorloper te worden waar de oplossingen worden bedacht en in de praktijk gebracht. Om de economische kansen te pakken, is een sterke ruimtelijk-economische infrastructuur nodig. Rijk en regio gaan daartoe werken aan een verbetering en verbreding van de onderwijs- en kennisinstellingen in de regio. Zo kan de beroepsbevolking opgeleid worden om te werken in de regionale economische clusters in Flevoland zelf. Dit maakt een vruchtbare bodem voor bedrijven om zich in Flevoland te vestigen of binnen Flevoland gevestigd te blijven.

## Robuust natuurlijk fundament

De water- en bodemsystemen vormen samen met de biodiversiteit het natuurlijk fundament waarop de bovenstaande toekomstige samenleving en economie berust. Dit natuurlijk fundament staat in Flevoland - en de rest van Nederland - onder druk met onder andere bodemuitputting en biodiversiteitsverlies tot gevolg. Rijk en regio kiezen er daarom voor om in de ruimtelijke ontwikkelingen expliciet rekening te houden met de grenzen van het natuurlijk fundament en hierop te anticiperen voor de lange(re) termijn. Waar we op welke manier wonen, werken, reizen en recreëren laten we leiden door water, bodem en biodiversiteit. Dat betekent dat niet alles overal mogelijk is. Het geeft ook mooie nieuwe kansen zoals natuur-inclusief verstedelijken met ecologische structuren die tot diep in de steden reiken. Rijk en regio gaan met deze blik ook kijken naar bestaand ruimtegebruik. In sommige gevallen zal dat betekenen dat het ruimtegebruik moet worden aangepast om meer 'ruimte' te geven aan biodiversiteit, bodem of water. Dit maakt niet alleen het natuurlijk fundament robuuster, maar maakt landschappen, dorpen en steden ook aantrekkelijker en leefbaarder.



# Inhoudsopgave

<b>Samenvatting</b> .....	<b>3</b>
Een perspectief en drie ontwikkelpijlers .....	3
Vitale steden en dorpen .....	3
Toekomstbestendige regionale economie .....	3
Robuust natuurlijk fundament .....	4
<b>1. Inleiding</b> .....	<b>6</b>
Rijk en regio slaan de handen ineen .....	6
Groei en innovatie .....	7
Rijk regio samenwerking in de Strategische Agenda Flevoland .....	7
Een verbonden regio .....	8
Leeswijzer .....	8
<b>2. Perspectief Flevoland</b> .....	<b>9</b>
We bouwen aan een samenleving .....	10
We pakken de koploerspositie in de duurzame voedselproductie .....	12
We bewaken en versterken het natuurlijk fundament .....	12
<b>3. Drie ontwikkelpijlers</b> .....	<b>14</b>
<b>Ontwikkelpijler 1:</b> Vitale steden en dorpen .....	16
<b>Opgave:</b> Goed wonen in een gezonde leefomgeving .....	17
<b>Opgave:</b> Bereikbare steden en dorpen .....	18
<b>Opgave:</b> Voorzieningen voor een dynamische samenleving .....	19
<b>Ontwikkelpijler 2:</b> Toekomstbestendige regionale economie .....	21
<b>Opgave:</b> Doorontwikkelen economische clusters .....	22
<b>Opgave:</b> Versterken ruimtelijk-economische infrastructuur .....	23
<b>Opgave:</b> Transformatie voedselsector .....	24
<b>Ontwikkelpijler 3:</b> Robuust natuurlijk fundament .....	26
<b>Opgave:</b> Versterken van het natuurlijk fundament .....	27





## HOOFDSTUK 1

# Inleiding

## Rijk en regio slaan de handen ineen

Nederland staat door de nationale woonopgave voor een grote uitdaging. De woningvoorraad moet in korte tijd vergroot worden om aan de huidige schaarste tegemoet te komen. Flevoland is, als onderdeel van de Metropoolregio Amsterdam en schakelpunt met regio's Zwolle, Noord-Nederland en Utrecht, een interessant gebied daarvoor.<sup>1</sup> Flevoland is bereid om onder de juiste randvoorwaarden nieuwe woningen een plek te geven

om bij te dragen aan de nationale woonopgave. In het manifest 'Wij zijn Flevoland!'<sup>2</sup> doen bestuurders in Flevoland daarvoor een aanbod aan de Rijksoverheid. Een aanbod om als één overheid oplossingen te zoeken en te bouwen aan een gezamenlijk perspectief voor de toekomst van Flevoland. Flevoland en het Rijk hebben elkaar namelijk nodig.

De verwachte relatieve groei van de Flevolandse bevolking en de daarmee gepaard gaande ontwikkelingsdynamiek van ongeveer 420.000

<sup>1</sup> Dit komt onder andere in het NOVEX-gebied Metropool Regio Amsterdam en NOVEX-gebied Regio Zwolle duidelijk naar voren.

<sup>2</sup> Zie: [Manifest Wij zijn Flevoland](#)

inwoners naar mogelijk 650.000 inwoners de komende decennia, is groot. Deze groei moet op een gezonde manier verlopen. Daarvoor zal meer moeten gebeuren dan alleen woningen bouwen. Er is aandacht nodig voor de randvoorwaarden zoals bereikbaarheid, onderwijs, voorzieningen, behoud van biodiversiteit, water- en bodemkwaliteit, klimaatadaptatie, aantrekkelijkheid van het landschap en werkgelegenheid. Al deze investeringen moeten gericht zijn op het bouwen van een duurzame en vitale samenleving. Een samenleving waar de brede welvaart op een goed peil is en zich kan meten met andere regio's in Nederland. Het bouwen van woningen moet daarom hand in hand gaan met investeringen in kwaliteit en leefbaarheid. Dat kan alleen als Rijk, provincie, gemeenten en waterschap zich hier samen voor inzetten.

De noodzaak voor samenwerking tussen Rijk en regio is breder dan alleen de woningbouwopgave. Ook zonder de woonopgave heeft Flevoland namelijk een veelomvattende agenda. Een agenda waar vitaliteit en dynamiek van steden en dorpen, bereikbaarheid, economie en arbeidsmarkt grote thema's zijn, en waar de energietransitie, transitie naar een circulaire economie, verduurzaming van de landbouw, klimaatadaptatie en biodiversiteit ook aandacht, middelen en ruimte vergen. Al deze opgaven zijn van zowel regionaal als nationaal belang. Nieuwe locaties voor opwekking van hernieuwbare energie, productie van circulaire bouwmaterialen, robuustere natuurlijke ecosystemen dragen bijvoorbeeld ook bij aan de nationale opgaven op deze thema's. En een sterke, innovatieve Flevolandse economie draagt bij aan het verdienvermogen van heel Nederland.

Wegens de breedte en het belang van de opgaven in Flevoland wensen Rijk en regio langjarig samen te werken aan de doorontwikkeling van Flevoland. Samen gaan Rijk en regio aan de slag met de veelomvattende agenda in Flevoland, waarmee tegelijkertijd wordt bijgedragen aan opgaven op nationaal niveau. De Rijksoverheid ziet hierin een belangrijke rol om als partner met de regio samen te werken aan de gezonde groei van Flevoland. Onder andere met de omvangrijke grondpositie van het Rijk. Het goed inzetten van deze gronden voor het publieke belang vergt een goede samenwerking met de regio.

## Groei en innovatie

Als er één regio is die kan omgaan met de samenhangende opgaven dan is het Flevoland. De regio kenmerkt zich door een geschiedenis waarin een van de grootste

waterstaatkundige en ruimtelijke opgave in nauwelijks 100 jaar tijd tot stand is gebracht. Sindsdien zijn er in het ruimtelijk domein vele innovatieve concepten toegepast in Flevoland, zoals het vernieuwende verkavelingsplan voor de Noordoostpolder en het 'Nieuwe Bouwen' in Nagele en de vele bouwexpo's in Almere. Ook nu is versnellen, innoveren en verduurzamen dagelijkse praktijk. Voorbeelden zijn de snelheid waarmee de omslag naar de opwekking van groene energie is gemaakt, de koploperpositie die Flevoland heeft in grootschalige biologische akkerbouw en de inzet op het gebruik van data en nieuwe technologie zoals smart farming, smart fishing, smart mobility en smart shipping. Andere krachtige uitingen zijn de ontwikkeling van het Nationaal Park Nieuw Land, de proefboerderijen van de WUR, de proeftuin aardgasvrije wijken in Nagele, het experimenteel en vernieuwend bouwen in Almere Oosterwold, het Mobiliteit en Infrastructuur Test Centrum (MITC) als testlocatie op gebied van mobiliteit van de toekomst, het praktijk en innovatiecentrum circulaire economie (PRICE) en de Flevo Campus.

Deze voorbeelden laten zien dat Flevoland vaak het praktijklab is waar innovaties worden uitgetest en doorontwikkeld tot uitvoerbare concepten. Dit maakt Flevoland bij uitstek een regio die als proeftuin voor actuele transitie kan dienen. De regio waar oplossingen voor de grote nationale opgaven kunnen worden versneld en opgeschaald. Van oudsher is de ontwikkelkracht in Flevoland groot. De doenersmentaliteit en het ondernemerschap van de Flevolandse regio maakt dat nieuwe ontwikkelingen worden uitgetest en waar mogelijk verder worden gebracht.

## Rijk regio samenwerking in de Strategische Agenda Flevoland

Flevoland kenmerkt zich historisch gezien door ruimte voor groei en ontwikkeling. Dit biedt - onder de juiste voorwaarden - mogelijkheden voor de groei van de regio ten behoeve van de woonopgave en ruimtelijke ontwikkelingen ten behoeve van andere grote Rijksopgaven. Echter, de ruimte in Flevoland is niet meer zo 'onbeperkt' als bij de start van de inpoldering. Steeds meer opgaven leggen een claim op de beschikbare ruimte en hebben impact op het bijzondere landschap. Bovendien moet rekening worden gehouden met de natuurlijke ecosystemen in Flevoland, waardoor niet alles overal mogelijk is. Voor een goede ruimtelijke inpassing van de ruimteclaims zijn slimme keuzes nodig waarbij wordt ingezet op efficiënt en meervoudig ruimtegebruik voor de (middel)lange termijn.



Een logisch en samenhangend ruimtelijk perspectief om richting te geven aan de te nemen keuzes is daarbij cruciaal. De Strategische Agenda Flevoland is een eerste stap hierin.

De agenda geeft een gezamenlijk perspectief van Rijk en regio op het ruimtegebruik in Flevoland. Het benadrukt de opgaven in de fysieke leefomgeving die er in Flevoland spelen en hoe Rijk en regio die samen willen aanpakken. De scope van de Strategische Agenda Flevoland is dan ook primair ruimtelijk van aard. Dat betekent dat ruimtelijke opgaven, zoals wonen, economie, bereikbaarheid, water, natuur en landbouw centraal staan. Maar alleen het ruimtelijk perspectief zou een lege huls zijn als deze geen rekening houdt met het maatschappelijk perspectief. Het maatschappelijk perspectief wordt daarom in de agenda verweven om voor de samenleving - inwoners, ondernemers en maatschappelijke organisaties - een waardevolle inrichting van Flevoland te bereiken.

Samenwerken aan het gezamenlijke perspectief van Rijk en regio is alleen mogelijk met overtuigende afspraken tussen alle bestuurslagen. Tussen de provincie, het waterschap, de zes gemeenten en de verschillende ministeries aan Rijkszijde. In de Strategische Agenda Flevoland worden deze partijen samen 'Rijk en regio' genoemd. De Strategische Agenda is de basis voor een langjarige samenwerking tussen deze partijen. In de agenda worden opgaven beschreven en afspraken gemaakt om samen het perspectief voor Flevoland te verwezenlijken. Die afspraken ondersteunen en versterken elkaar en hebben verschillende tijdshorizonten met verschillende maten van concreetheid. De Strategische Agenda zal cyclisch vernieuwd worden waarbij telkens nieuwe resultaten en afspraken worden bepaald.

## Een verbonden regio

Flevoland bestaat uit een drietal polders en is daarmee een entiteit op zichzelf. In 2020 hebben provincie, waterschap en de zes gemeenten in Flevoland besloten de regionale samenwerking te intensiveren, om gezamenlijk de landelijke vraagstukken van vandaag en morgen aan te pakken. In het manifest 'Wij zijn Flevoland!' heeft de regio uiteengezet hoe Flevoland een bijdrage kan leveren aan de grote landelijke vraagstukken van dit moment.

Naast deze sterke onderlinge verbondenheid, maken de gemeenten en de provincie - vanwege de verscheidenheid aan ruimtelijke oriëntaties - deel uit van verschillende

regionale netwerken. Ze zijn (deels) onderdeel van de MRA, de regio Zwolle, de regio Ermelo-Harderwijk-Zeewolde, het Deltaplan Noordelijk Nederland, de IJsselmeeragenda, en andere interbestuurlijke trajecten. Daarnaast is Flevoland krachtig verbonden met Zuid-West Fryslân, de Cleantech regio en Foodvalley. In deze regio's werken Rijk en regio via verschillende programma's, projecten, akkoorden en agenda's al samen aan de ruimtelijke ontwikkeling van Flevoland.

De Strategische Agenda zal geen verandering brengen in de huidige manier van samenwerken. Lopende trajecten en samenwerkingen blijven hun doorgang vinden. De Strategische Agenda Flevoland heeft daarin wel een belangrijke functie in het versterken, aanvullen en verbinden van de bestaande interbestuurlijke trajecten. Met het gezamenlijk perspectief is de agenda de basis voor de regio-specifieke samenwerking aan regionale en nationale opgaven.

## Leeswijzer

De Strategische Agenda Flevoland is opgebouwd in twee delen.

**Deel I** is het voorliggende stuk. Het beschrijft de ambitie en de opgaven die Rijk en regio zien voor Flevoland. Hiervoor wordt in hoofdstuk 2 het perspectief op de regio geschetst. Dit is een toekomstbeeld waar Rijk en regio samen met de agenda naar streven. In hoofdstuk 3 wordt het perspectief uitgewerkt in drie ontwikkelpijlers waarlangs Rijk en regio gaan samenwerken. Per ontwikkelpijler worden opgaven beschreven en doelen gesteld.

**Deel II** is de uitvoeringsagenda. Hierin staan richtinggevende uitspraken voor de samenwerking tussen Rijk en regio en afspraken tussen de betrokken partijen voor acties op de korte termijn. De agenda zal periodiek vernieuwd worden waarbij telkens nieuwe resultaten en afspraken in gezamenlijkheid worden bepaald.



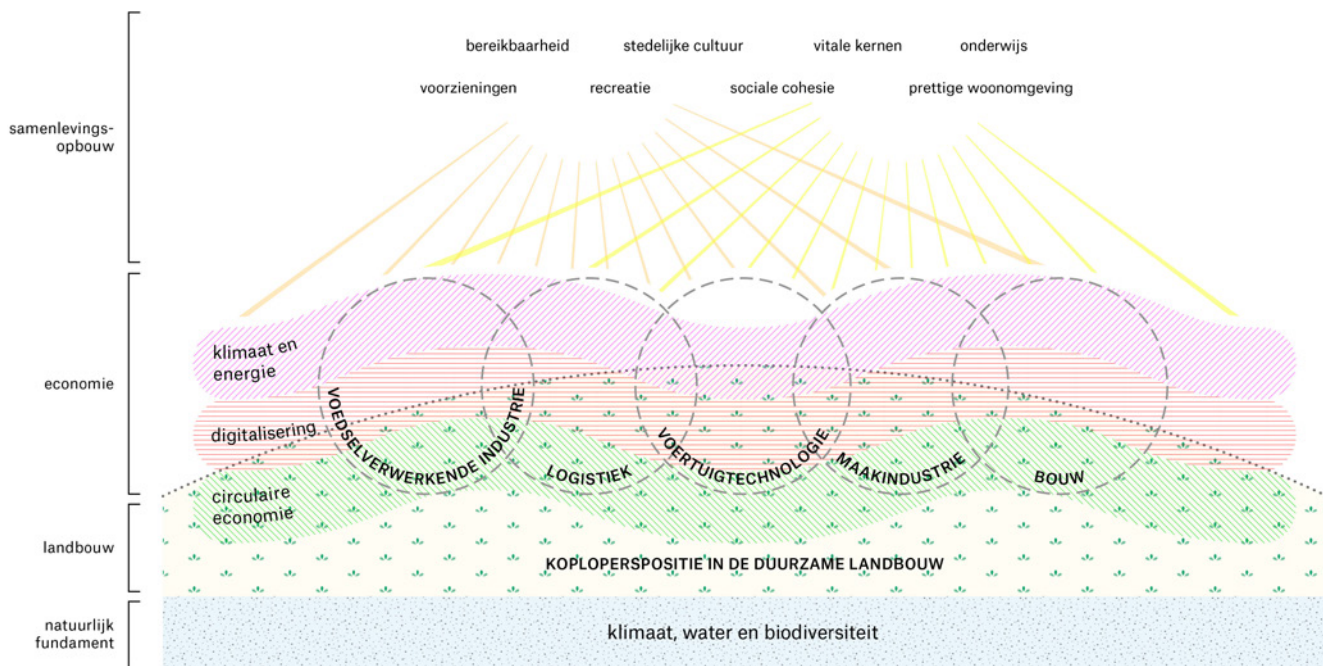


## HOOFDSTUK 2

# Perspectief Flevoland

Er zijn weinig gebieden in Nederland die zo snel veranderen als Flevoland. Waar 80 jaar geleden alleen water was, zijn nu steden, dorpen, akkers en natuurgebieden verrezen. Het heeft geleid tot een regio met een eigen karakter en kenmerkende steden, dorpen en landschappen. De ontwikkeling staat niet stil. De geschetste urgentie voor samenwerking laat zien dat Flevoland zich de komende decennia blijft ontwikkelen. Voor die ontwikkeling schetsen we - Rijk, provincie, gemeenten en waterschap - hier het gezamenlijke **perspectief**.





Figuur 1 Perspectief voor Flevoland schematisch weergegeven

## We bouwen aan een samenleving

Flevoland is volwassen geworden. Het Nieuwe Land is zo nieuw niet meer. De gemeenschappen, gebouwd vanuit een sterke pioniersmentaliteit, zijn uitgegroeid tot samenlevingen met mensen die gebonden zijn aan de regio, dorp of stad. Voor die mensen werken we actief aan bestaanszekerheid, kansengelijkheid en gezond leven. In het bijzonder voor onze kwetsbare inwoners. Daarvoor

maken we in Flevoland een veerkrachtige leefomgeving waarin mensen fijn met elkaar kunnen samenleven. Die leefomgeving bestaat uit zowel bruisende hoogstedelijke gebieden als vitale dorpen en middelgrote grote kernen in het landelijk gebied. Juist de combinatie en verbinding tussen stad en land maakt Flevoland bijzonder.

In de toekomst zien we de Flevolandse steden zich verder ontwikkelen tot hoogstedelijke omgevingen die een volwaardige plek innemen in het Stedelijk Netwerk Nederland.<sup>3</sup> Om die steden heen zien we dorpen en middelgrote kernen liggend in een groen en open landschap en goed verbonden met de omliggende steden. Het zijn hechte, inclusieve gemeenschappen waar men prettig woont. Er zijn voldoende scholen, winkels, ontmoetingsplekken en andere voorzieningen voor een levendig dorpsleven. Middelgrote kernen zoals Dronten, Zeewolde, Urk en Emmeloord huisvesten regionale voorzieningen op het gebied van zorg, sociale voorzieningen en cultuur. Grotere steden hebben voorzieningen die passen bij een divers aanbod aan woonomgevingen. Culturele voorzieningen, recreatiemogelijkheden, parken en pleinen zorgen samen met een levendige stadseconomie voor bruisende centra gedurende dag en nacht. Een groot

### Het perspectief van Rijk en regio

Flevoland is in 2050 een regio waar het goed vertoeven is. Steden en dorpen zijn levendige en gezonde leefomgevingen, met een divers aanbod aan woningen, een ruim aanbod aan voorzieningen en volop mogelijkheden voor ontmoeting, samenkomen en omkijken voor elkaar. De bereikbaarheid sluit aan op de groei die de regio heeft doorgemaakt, zowel binnen de regio als vanuit de regio naar omliggende gebieden. Dit zorgt samen met een sterke kennis- en energie-infrastructuur en voldoende werklocaties voor een goede basis voor een florerende economie. Hier maken economische clusters gebruik van door volop duurzame activiteiten te ondernemen. De regio trekt hiermee talent, bedrijvigheid en werkgelegenheid aan. Bij al deze verschillende ontwikkelingen is het natuurlijk fundament van bodem, water, klimaat en biodiversiteit (mede)bepalend voor waar en hoe welke ruimtelijke ontwikkelingen plaatsvinden.

<sup>3</sup> Het Stedelijk Netwerk Nederland wordt in de NOVI benoemd als het kloppend hart van land en economie bestaande uit de Randstad, Amersfoort, Zwolle, Arnhem-Nijmegen, Brabantse stedenrij, met uitlopers naar Twente, Groningen en (Zuid-)Limburg.

deel van de Flevolandse regio heeft ook een baan in die stads- en regio-economie. Andere bewoners werken juist elders in de regio bij een van de vele innovatieve bedrijven die zich in de regio hebben gevestigd.

Binnen deze ambitie om verder te bouwen aan de samenleving is er ruimte voor groei van de steden en dorpen om bij te dragen aan het nationale woningtekort. Maar groei is geen doel op zich. Het uitbreiden van de woonvoorraad gaat hand in hand met de zorg voor kwaliteit, duurzaamheid, vitaliteit en leefbaarheid. We creëren diverse en inclusieve woonomgevingen voor een diverse bevolkingssamenstelling waar voor iedereen een thuis is. Woonwijken zijn toonbeelden van energie-neutrale, klimaatadaptieve, waterzuinige en circulaire woonomgevingen waar de kenmerkende Nieuwe Natuur nooit ver weg is. Daarvoor omarmen we innovaties in bouw en ontwerp. We bouwen nieuwe woonwijken rekening houdend met onder andere bodemdaling, natuur, water en landschappelijke inpassing. Tegelijkertijd streven we ernaar woningen te bouwen dichtbij bestaande voorzieningen en werkgelegenheid, zodat bewoners niet lang hoeven te reizen. Waar dat niet mogelijk is, nemen we maatregelen om extra voorzieningen of banen in de nabijheid te realiseren. Aanvullend zorgen we voor een infrastructuur die past bij de toekomstige groei van de regio en gebruiken we nieuwe mobiliteitsconcepten om die infrastructuur zo efficiënt mogelijk te gebruiken. Zo bouwen we gestaag aan een groeiende én vitale samenleving in Flevoland.

Naast wonen is en blijft Flevoland een prachtige regio om te recreëren voor Flevolandse en bezoekers uit de rest van Nederland en daarbuiten. Het unieke verhaal van 's werelds grootste inpoldering, de grote uitgestrekte natuurgebieden waar je in kunt verdwalen, het IJsselmeergebied met de randmeren om de polders, het unieke ontworpen landschap met zijn open karakter en Landart en bijzondere cultuurgebieden als Schokland, Nagele en Urk vormen samen de aantrekkelijkheid en identiteit van de regio. Deze onderscheidende kenmerken van Flevoland versterken we met ontwikkelingen zoals de Markerwadden en nieuwe natuurprojecten door de gehele regio. Bovendien houden we bij alle ruimtelijke ontwikkelingen rekening met de karakteristieke verschijningsvorm van Flevoland. We gaan zuinig om met de openheid van de omgeving. Onder andere door woningbouw en bedrijfsterreinen binnen of in aansluiting op de bestaande kernen te realiseren zodat het landschap in Flevoland grootschalig blijft. Zo kunnen we blijven genieten van het unieke landschap.

## We investeren in een toekomstbestendige economie

In de vitale samenleving die wij nastreven is voldoende werk en verdienvermogen voor bewoners. Dat betekent dat de hoeveelheid inwoners en de hoeveelheid banen in balans is. Die werkgelegenheid komt deels voort uit de sectoren die het fundament vormen van onze samenleving, zoals onderwijs, zorg, veiligheid, recreatie en toerisme. Deze sectoren zorgen naast werk ook voor het welzijn van de inwoners van Flevoland. Naar de toekomst toe versterken we deze sectoren om bij te dragen aan de vitaliteit van steden en dorpen. Recreatie en toerisme is daarin voor Flevoland van oudsher een belangrijke sector. We werken daarom samen verder aan Flevoland als (vakantie) bestemming. Een plek waar bezoekers zich welkom voelen. En een bestemming waar iedereen profijt heeft van het toerisme.

Daarnaast is een stuwende economie nodig die zorgt voor extra werkgelegenheid. We gaan daarom als Rijk en regio samen met het Flevolandse bedrijfsleven en onderwijsinstellingen extra aandacht besteden aan het versterken van de economische positie van Flevoland. Daarin bouwen we voort op afspraken als bijvoorbeeld een Regio Deal Noordelijk Flevoland. We zien in de toekomst een groei van verschillende economische clusters die Flevoland rijk is op het gebied van de voedselverwerkende industrie (met visserij en landbouw), logistiek, voertuigtechnologie, maakindustrie, vrijetijdseconomie, bouw en ICT-Tech. Deze clusters samen worden het 'motorblok' van de Flevolandse economie. Samen dragen ze bij aan brede welvaart in de regio. Maar ze zijn ook van grote waarde voor Nederlandse economie als geheel. De clusters liggen midden in Nederland en zijn aan alle zijden verbonden met het Stedelijk Netwerk Nederland. Innovaties en kennis opgedaan in Flevoland worden makkelijk verspreid door heel Nederland. Andersom sluit Flevoland gemakkelijk aan bij aanpalende clusters in de rest van het land.

In de ontwikkeling van de clusters richten we ons op een duurzame economie die bijdraagt aan de maatschappelijke opgaven in Nederland. Een fossiel-vrije economie met zo min mogelijk milieu-impact en met bedrijven die duurzame oplossingen voor de toekomst bedenken, uitwerken en toepassen. Daarvoor richten wij ons op mondiale transitie: klimaat en energie, circulaire economie, digitalisering & sleuteltechnologieën en de verduurzaming van het voedselsysteem. Hier nú op inspelen is essentieel om toekomstbestendige economische clusters te



realiseren die bijdragen aan de nationale opgaven op deze thema's. Denk aan clusters met bedrijven die circulaire bouwmaterialen produceren om te gebruiken voor het bouwen van woningen. Of bedrijven die de energietransitie mogelijk maken met innovatieve warmtesystemen, nieuwe systemen voor het opvangen van zonne-energie en slimme opslagsystemen. De potentie wordt groter als de clusters elkaar ook versterken. Zo zien we bedrijven voor ons die gestimuleerd door de aanwezigheid van het MITC innoveren in duurzame technologieën voor wegtransport en hun innovaties meteen toepassen in de logistieke sector. En we zien Flevoland uitgroeien tot de duurzame voedselschuur van Nederland, met een voedselverwerkende industrie die via korte ketens verbonden is met de nabijgelegen vruchtbare akkers en de visserij. Op de akkers vindt kringlooplandbouw plaats, is er ruimte voor het stimuleren van biodiversiteit en het behoud van een vitale en vruchtbare bodem. In de visserij is ook een transitie gemaakt naar een duurzamere bedrijfsvoering met minder bodemberoering, minder brandstofverbruik en minder ongewenste bijvangst. Door economische ontwikkeling op al deze terreinen draagt Flevoland bij aan (inter)nationale opgaven én plukken inwoners ook zelf de vruchten van de zo kenmerkende innovatie- en doenersmentaliteit in Flevoland.

Aan de basis van het verwezenlijken van deze economische ambitie staat goed onderwijs waar Flevoland kennis en expertise kunnen op doen. De ambitie is om als Flevoland een hotspot voor technisch en duurzaam talent te worden. We behouden jonge talenten in de regio en trekken nieuwe talenten aan met gespecialiseerde onderwijsinstellingen op MBO, HBO en universitair niveau en innovatieve bedrijven waar studenten hun kennis direct in de praktijk kunnen brengen. De goede aansluiting tussen onderwijs en bedrijven – gericht op banen van de toekomst – maakt Flevoland bovendien een aantrekkelijke regio voor innovatieve bedrijven, waarvoor de beschikbaarheid van technische beroepsbevolking een vestigingsplaatsfactor is.

## We pakken de koploperspositie in de duurzame voedselproductie

De landbouw en visserij is een belangrijke economische sector in Flevoland. Vele bewoners hebben een onderneming of een baan in de sector. Daarnaast is de productie in Flevoland een waardevol onderdeel van het mondiale voedselsysteem. Het is ook een sector die landelijk voor een enorme uitdaging staat om verder te verduurzamen. Passend bij de landelijke

transitie van dierlijke naar plantaardige eiwitbronnen. In Flevoland pakken we gezamenlijk die handschoen op. We streven naar een uitstootvrije, natuur-inclusieve en circulaire landbouw en visserij waar zo min mogelijk gewasbeschermingsmiddelen worden gebruikt, overbevissing wordt tegen gegaan, de vruchtbare bodem wordt beschermd en waar ondernemers een goede boterham mee kunnen verdienen. Een vergaande ambitie die niets minder is dan een revolutie, maar breed wordt gedragen door boeren, vissers, consumenten, Rijk en regio. Flevoland heeft daarbij alles in huis om voortrekker te worden waar de oplossingen worden bedacht en in de praktijk gebracht zodat ze in de rest van Nederland gebruikt kunnen worden. Op dit moment worden daar de eerste stappen voor gezet door de vele innovatieve en ondernemende boeren in de provincie. We gaan deze initiatieven de komende jaren maximaal stimuleren om de voortrekkersrol te verstevigen. Daarvoor richten we ons op duurzame akkerbouw, veehouderij, tuinbouw, bosbouw en visserij. We behouden vruchtbare gebieden op een duurzame manier en benutten ze optimaal voor hoge productie. Voor minder rendabele plekken kijken we of die anders gebruikt kunnen worden. Ook in de verstedelijkte gebieden kijken we naar de mogelijkheden voor landbouw. Stadslandbouw in en met bewoners van steden en dorpen verrijkt het woonlandschap en biedt mogelijkheden tot nieuwe vormen van landbouw. Verbinding tussen de landbouw met de verschillende economische clusters biedt ook nieuwe kansen. De relatie met de voedselverwerkende industrie is evident. Daarin streven we ernaar met korte ketens zoveel mogelijk lokaal eten op lokale borden te laten belanden. Daarnaast kan de landbouw voor het bouwcluster biobased grondstoffen aanleveren die gebruikt worden in de circulaire woningen. Bij deze ontwikkelingen zoeken we de samenwerking met kennisinstututen en andere regio's. Zo wordt Flevoland de kwartiermaker voor de duurzame voedselvoorziening.

## We bewaken en versterken het natuurlijk fundament

De water- en bodemsysteem vormen samen met de biodiversiteit het fundament waarop de toekomstige samenleving en economie berust. Het biedt de basis voor een Flevoland waar het prettig wonen, werken, leren en recreëren is. Dit fundament geeft de randvoorwaarden voor waar welke ruimtelijke ontwikkelingen mogelijk zijn. Waar sommige plekken geschikt zijn voor hoogproductieve landbouw, zijn andere gebieden beter voor woningbouw. We beseffen ons terdege dat niet alles overal en tegelijk kan

plaatsvinden in Flevoland. Factoren als klimaatverandering en bodemdaling vergroten de druk op het natuurlijk fundament en maken het rekening hier mee houden des te urgenter. In de ruimtelijke keuzes houden we daarom expliciet rekening met de grenzen van het natuurlijk fundament en anticiperen we op ontwikkelingen op de lange(re) termijn. Waar we op welke manier wonen, werken, reizen en recreëren laten we leiden door water, bodem en biodiversiteit. In het aantrekken van economische activiteiten kiezen we bijvoorbeeld voor bedrijven met weinig milieu-impact. En voor woningbouw in bodemdalingsgebieden richten we ons bijvoorbeeld op woningtypologieën die geen hinder ondervinden van een verzakkende bodem. Buitendijks maken we net zo goed dit soort keuzes om visserij, natuur, wonen en recreatie plaats te laten vinden op de plekken waar dat mogelijk is. Hiermee maken we het natuurlijk fundament toekomstbestendig.

We gaan verder dan alleen rekening houden met het natuurlijk fundament; we gaan met de ruimtelijke ontwikkelingen het natuurlijk fundament ook versterken. We lopen immers in sommige gebieden nu al aan tegen de grenzen van het natuurlijke fundament en ondervinden daarvan consequenties als bodemuitputting en achteruitgaande biodiversiteit. We creëren klimaat adaptieve omgevingen waarin we de risico's van klimaatverandering het hoofd kunnen bieden. Omgevingen waar de bodemkwaliteit gezond is en die weerbaarder is voor wateroverlast en extreme droogte omdat de bodem die neerslag kan vasthouden om tijden van droogte te overbruggen. Het behouden en versterken van het IJsselmeer als zoetwaterbekken is hier ook onderdeel van. Daarnaast versterken we de ecologische structuren in het landelijk gebied door een fijnmazige dooradering met natuur die de grote natuurgebieden verbindt. We geven in de hele regio meer ruimte aan planten en diersoorten om in aantallen en diversiteit te groeien. Natuur en stad worden nog sterker met elkaar verweven. We kiezen voor natuur-inclusief verstedelijken met ecologische structuren die tot diep in de steden reiken. Dit maakt steden en dorpen tot een aantrekkelijke omgeving om te wonen en het vergroot de biodiversiteit in verstedelijkt gebied.







## HOOFDSTUK 3

# Drie ontwikkelpijlers

Het geschetste perspectief voor Flevoland is de basis voor de ontwikkeling van Flevoland die Rijk en regio voor zich zien. Om die ontwikkeling te concretiseren worden in dit hoofdstuk **opgaven en doelen** beschreven waaraan Rijk en regio de komende jaren gaan werken. Deze vallen onder drie ontwikkelpijlers: vitale steden en dorpen, een sterke regionale economie en een duurzaam natuurlijk fundament. Voor elke pijler worden de belangrijkste opgaven<sup>4</sup> beschreven met daaronder de doelen waar Rijk en regio gezamenlijk aan gaan werken.

<sup>4</sup> Deze opgave sluiten aan bij de drie hoofdlijnen uit de Verstedelijkingsstrategie MRA: 1. Meerkernige ontwikkeling met menselijke maat. 2. Systemen voor de toekomst. 3. Groen blauw netwerk in en om de stad.



## Samenhang tussen opgaven

De opgaven in de drie ontwikkelpijlers staan niet op zichzelf. Verschillende ontwikkelingen hangen met elkaar samen en houden onderling verband. Hoewel de opgaven in deze agenda los van elkaar worden beschreven, dienen ze niet sectoraal te worden opgepakt. Zo is voor vitale steden en dorpen ook werkgelegenheid in de buurt nodig. Vragen wonen en werken beide om goede bereikbaarheid. En is het van belang om integraal af te wegen welk gebied vanuit bodem en water gezien het meest geschikt is voor wonen, landbouw of een andere functie. Dit zijn slechts enkele van de verbanden die er tussen de pijlers aan te wijzen zijn.

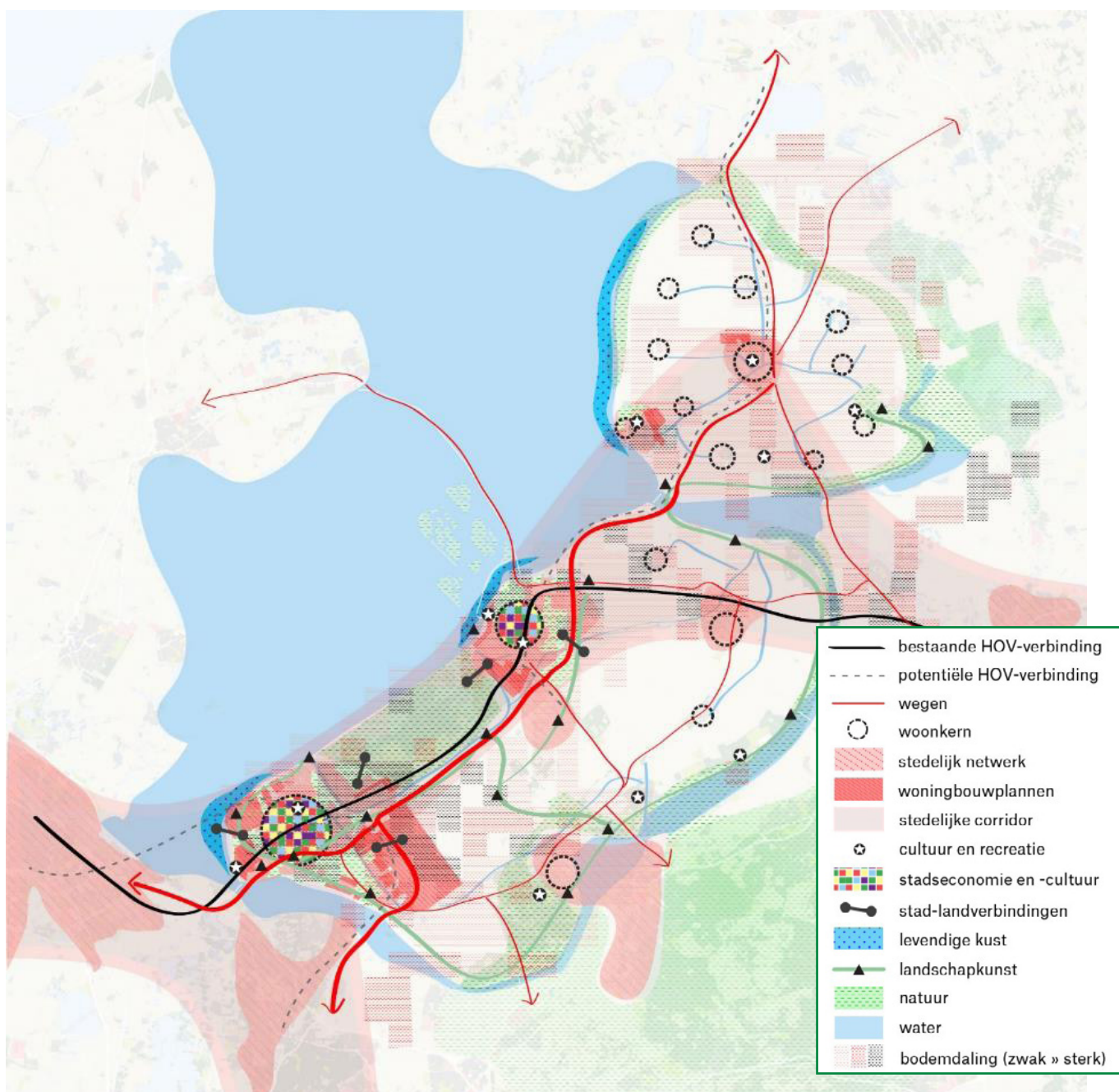
De samenhang wordt in de beschrijving van de opgaven zelf benadrukt, maar het verdient extra aandacht in de langjarige samenwerking tussen Rijk en regio. De onderlinge afhankelijkheid tussen ontwikkelingen en opgaven brengt namelijk complexe afwegingen met zich mee. Keuzes in de ene pijler hebben bijna altijd consequenties voor andere pijlers. De pijlers en opgaven daarbinnen moeten daarom in verband met elkaar worden gezien en in de aanpak moet gezocht worden naar slimme, integrale oplossingen meerdere doelen dienen. Alleen zo komen we tot een optimaal en toekomstbestendige ruimtegebruik Flevoland.





## Ontwikkelpijler 1: Vitale steden en dorpen

Flevoland is een relatief jonge provincie, die de afgelopen decennia hard is gegroeid en dat naar verwachting de komende tijd zal blijven doen. Over een aantal jaar is Flevoland uitgegroeid tot een regio waar het goed vertoeven is. Steden en dorpen zijn levendige en vitale omgevingen, waar een ruim aanbod aan culturele- onderwijs, zorg-, sport- en sociale voorzieningen aanwezig is. In de steden en dorpen bestaat een divers aanbod aan woningen en woont een diverse groep aan bewoners – met verschillende culturele achtergronden, verschillende opleidingsniveaus, verschillende economische posities en verschillende gezinssamenstellingen. Er is geïnvesteerd in mogelijkheden voor ontmoeting, samen komen en omkijken naar elkaar, wat de leefbaarheid, sociale samenhang en cohesie in de steden en dorpen heeft versterkt. Naast voorzieningen zijn ook de bereikbaarheid en het verdienvermogen voor bewoners meegegroeid en toereikend.



Figuur 2 Schetsmatig toekomstbeeld van Flevoland met vitale steden en dorpen. Deze kaart is gemaakt begin 2022 waardoor niet alle recente beleidsontwikkelingen hierin zijn meegenomen

## Opgave: Goed wonen in een gezonde leefomgeving

De behoefte aan goede en betaalbare woningen is in Nederland - en zeker in de Randstad - groot. Van sociale huurwoningen tot in de koopsector heerst er schaarste, waardoor het voor grote groepen Nederlanders steeds lastiger is om een passende en betaalbare<sup>5</sup> woning te vinden op een locatie waar het prettig wonen is. Naar verwachting zal de schaarste de komende jaren alleen maar verder toenemen. Ook in Flevoland wordt een toenemende vraag verwacht door de autonome groei van het aantal inwoners in de regio en extra vraag naar woningen vanuit de omliggende Metropoolregio Amsterdam en regio Zwolle.

### Nieuwe woningen

Flevoland kan bijdragen aan de nationale woonopgave door de woningbouw in de regio te versnellen. Uit de 'Routekaart programma 100.000+ woningen' volgt dat er in Flevoland tot 2050 90.000-115.000<sup>6</sup> woningen gerealiseerd kunnen worden. In de steden Almere en Lelystad kan het leeuwendeel van deze nieuwe woningen gebouwd worden, maar ook middelgrote kernen zoals Dronten, Emmeloord en Urk kunnen (extra) groeien. De woningen kunnen worden gerealiseerd rond OV-knooppunten, binnen de dorpskernen en stadsharten, op nieuwe uitleglocaties en langs de kust. Uitgangspunt daarbij is dat in de locatiekeuze, wijkinrichting en manier van bouwen van nieuwe woningen rekening wordt gehouden met kansen en belemmeringen die vanuit bodem en water bestaan.

De uitbreiding van het woningbestand staat niet op zichzelf. In Flevoland is de samenlevingsopbouw tot op heden achtergebleven bij het aantal woningen. Daarin gaat het onder andere om kwaliteit van de leefomgeving, werkgelegenheid, bereikbaarheid, voorzieningen en sociale aspecten. Deze punten komen in andere opgaven terug. Hier is des te meer aandacht voor nodig met een toenemend aantal woningen.

### Bestaande woonomgevingen

Naast het uitbreiden van het woningbestand ligt er in Flevoland een opgave om de kwaliteit van de *bestaande* woonomgeving van Flevoland te verbeteren. Flevoland

kenmerkt zich door buurten en wijken die vanaf halverwege de vorige eeuw gelijktijdig en in hoog tempo zijn gebouwd. Deze huizen en omgevingen zijn nu, wederom snel achter elkaar, toe aan vernieuwing, verduurzaming en doorontwikkeling. De verouderde en monotone woningvoorraad moet gerenoveerd en gediversifieerd worden. Verouderd of ongebruikt bedrijfstgoed moet gerenoveerd worden. En de omgeving moet een kwaliteitsimpuls krijgen door de kwaliteit van publieke ruimtes te verhogen en meer ruimte te maken voor natuur en groen. De architectuur en stedenbouw uit de naoorlogse periode zijn hierin kwaliteiten die we willen behouden. In de vernieuwingsopgave kan Flevoland inzetten op innovatieve concepten op het vlak van preventieve (wijk) vernieuwing.

### Duurzaamheid

Uitgangspunt bij de uitbreiding en vernieuwing van het woningbestand is om deze op een duurzame en klimaatbestendige wijze te laten plaatsvinden. Nieuwe en bestaande woningen worden circulair ge- en verbouwd, met duurzame materialen en gasloos en energie-efficiënt gemaakt. Ze worden zo gemaakt dat ze berekend zijn op toenemende hittestress, extreme buien kunnen weerstaan en bij verdergaande bodemdaling geen problemen ondervinden. De opgave is om de realisatie hiervan betaalbaar te houden voor bewoners. Kansen daarvoor liggen in innovatie. De schaalgrootte van de nieuwbouw en de vernieuwingsopgave is een aangewezen gelegenheid om innovatieve concepten in de praktijk te brengen. Vanuit de Flevolandse ondernemersgeest kan Flevoland bijvoorbeeld optreden als proeftuin op het gebied van klimaatadaptieve en circulaire woningbouw, onder meer met demontabele bouwelementen, verplaatsbare en drijvende woningen, hout- en biobased bouwmaterialen en het combineren van groen bij woningbouw. Of er kan onderzocht worden welke vernieuwingen in waterverbruik mogelijk zijn.

### Diverse woonomgevingen

Het streven is om in Flevoland een thuis voor iedereen te creëren: oud, jong, alleenstaand, gehuwd, van praktisch tot universitair geschoold, voor mensen met verschillende culturele achtergronden, arbeidsmigranten, aandachtsgroepen<sup>7</sup> enzovoorts. Een diversiteit aan bewoners draagt bij aan de vitaliteit van steden en dorpen en aan de sociale interactie tussen diverse groepen in de samenleving. Dat vraagt om meer diverse woonomgevingen met een variëteit aan woonvormen. De bestaande buurten en wijken kennen veelal een eenzijdige opzet en voor

<sup>5</sup> De kans op een betaalbare woning in de Metropoolregio Amsterdam (MRA) is de afgelopen twee jaar verder afgenomen. Een steeds groter deel van de woningvoorraad in de regio bestaat uit dure huur- en koopwoningen. Dat geldt niet alleen voor Amsterdam, maar ook voor de voorheen meer betaalbare delen van de regio. Steeds minder mensen met een laag of middeninkomen kunnen daardoor in de MRA geen huis vinden.

<sup>6</sup> Bij de hier genoemde getallen is zonder Deltaplan/Lelylijn ambitie gerekend. Inclusief Deltaplan/Lelylijn ambitie zou de bovengrens kunnen oplopen tot 130.000 woningen.

<sup>7</sup> Zie: Ter Haar (2021). Een thuis voor iedereen.



hetzelfde sociaaleconomisch profiel: de middenklasse. Het gros van de woningvoorraad in Flevoland zijn dan ook eenpersoonswoningen. Het percentage meergezinswoningen en woningen voor eenpersoonshuishoudens is minder dan het Nederlandse gemiddelde.<sup>8</sup> Wooncarrière maken in Flevoland is daardoor moeilijk waardoor voornamelijk jongeren en empty nesters wegtrekken uit Flevoland. Het huidige woningaanbod dient dus aangepast te worden naar een mix van woningen in het sociale, midden en hoger segment, gerelateerd aan het aanwezige aanbod en draagkracht binnen een dorp of stad. Daarnaast dient er volop ruimte zijn voor wooninitiatieven van inwoners, nieuwe woonvormen voor senioren en nieuwe combinaties van wonen en zorg.

Daarnaast worden specifiek hoogstedelijke woonomgevingen in de regio gemist. Hierin voorzien vraagt om ruimtelijke ingrepen, zoals verdichting van bestaande woonwijken rondom locaties die goed bereikbaar zijn met het OV, ontwikkeling van de stadscentra met multifunctionele woon-werkmilieus en hoogwaardige culturele-, recreatie- en onderwijsvoorzieningen. Naast verdichten in stedelijke woonmilieus dient wonen in ruim opgezette woonmilieus met veel groen een kwaliteit van Flevoland te blijven. Aan dit soort opgaven werken Rijk en regio in bijvoorbeeld Lelystad Next Level samen om Lelystad een complete en aantrekkelijke stad aan het water te maken. Hierin wordt de combinatie gemaakt hoogwaardige stedelijke woonomgevingen, dicht bij natuur, met bovenregionale aantrekkingskracht en met vrijetijdseconomie. Dit kan helpen in het aantrekken van nieuwe inwoners en daarmee de woningbouwversnelling.

### Doelen

- Flevoland draagt bij aan de nationale woningbouwopgave door extra, betaalbare woningen te bouwen. Met de bouw is een kwaliteitsimpuls gegeven aan de bestaande leefomgeving. Er is een divers aanbod aan woningen en woonomgevingen gerealiseerd, zodat Flevoland aantrekkelijk is voor verschillende type bewoners in verschillende levensfasen.
- De kwaliteit van de bestaande woonomgeving van Flevoland is verbeterd. In steden en dorpen worden verouderde woonomgevingen, bedrijfstvastgoed en publieke ruimtes vernieuwd.
- Bij de locatiekeuze, inrichting en bouw van woonwijken wordt rekening gehouden met bodem, water en

biodiversiteit. Nieuwe en bestaande wijken – inclusief publieke ruimte – zijn duurzaam, waterzuinig, klimaat adaptief en circulair.

### Opgave: Bereikbare steden en dorpen

Voor een gezonde groei van de regio moet de bereikbaarheid binnen de regio en met andere regio's geborgd zijn en blijven. Flevoland is aan alle kanten verbonden met de rest van Nederland. Kijkend naar de toekomst zijn er bereikbaarheidsopgaven tussen Flevoland en die omliggende regio's, met name richting Amsterdam, Utrecht, Zwolle en Noord-Nederland. Door de groei van het aantal inwoners in Flevoland zal bijvoorbeeld de bestaande infrastructuur richting Amsterdam naar verwachting vanaf 2030 niet meer toereikend zijn om te reizen zonder kwaliteitsverlies zoals files en volle treinen. Om dat op te vangen is in het Rijk-regio bereikbaarheidsprogramma Samen Bouwen aan Bereikbaarheid (SBaB) een MIRT-onderzoek uitgevoerd naar de IJmeerverbinding, met vervolgonderzoek en verdiepingsonderzoek. In het BO MIRT Noordwest van 11 november 2022 is geconcludeerd, dat de IJmeerverbinding de stip op de horizon blijft voor een volledig hoogstedelijke ontwikkeling van Almere-Pampus, maar dat op dit moment hiervoor vanuit alle partijen geen financiering beschikbaar is. De achtergrond van dit besluit is onder meer dat de regio tijdens het BO MIRT heeft aangegeven dat Almere Pampus pas gerealiseerd kan worden als er duidelijkheid ontstaat over realisatie van een IJmeerverbinding, omdat die randvoorwaardelijk is voor de ontwikkeling van Almere Pampus.

Ook richting het noorden van Nederland ligt er een opgave. Lokaal kan in de Noordoostpolder een goede OV-verbinding bijdragen aan de vitaliteit van Emmeloord en de omliggende kleine kernen. Regionaal en nationaal kan dit Flevoland maken tot de verbinder tussen Noord- en West-Nederland. Zeker als de OV-verbindingen aansluiten op de bestaande as tussen Schiphol en Lelystad. Aansluitend op het coalitieakkoord van het kabinet is dan ook de ambitie met medefinanciering vanuit de regio en uit Europese fondsen de Lelylijn aan te leggen.

### Nabijheid en nieuwe mobiliteitsconcepten

Betere bereikbaarheid is slechts ten dele te realiseren met de aanleg van meer of betere infrastructuur. Grote winst zit in het efficiënter gebruiken van de bestaande infrastructuur door het sturen van de mobiliteitsvraag en uitrollen van nieuwe mobiliteitsvormen. Voor het sturen

<sup>8</sup> Zie: CBS (2022).

van de mobiliteitsvraag is nabijheid het sleutelwoord. Met slimme ruimtelijke keuzes kunnen we ervoor zorgen dat Flevolandse inwoners zo kort mogelijk hoeven te reizen voor hun werk, sport of andere activiteiten. Voor de woningbouw betekent dat bouwen dicht bij voorzieningen, werklocaties en OV-knooppunten. Dat zorgt niet alleen voor het maken van minder kilometers, maar ook dat men eerder geneigd is te lopen of de fiets te pakken. Hier zijn nog flinke stappen te zetten. Meer dan de helft van de Flevolandse bevolking woont nu in een gebied met relatief slechte OV-bereikbaarheid.<sup>9</sup> En veel Flevolandse inwoners reizen voor hun werk naar een andere regio waardoor er veel mobiliteitsbewegingen naar buiten de regio plaatsvinden. Meer banen binnen Flevoland kan daarom de druk op de capaciteit van de infrastructuur verlichten en de bereikbaarheid ten goede komen. De tweede ontwikkelpijler gaat hier verder op in.

Innovatieve mobiliteitsconcepten kunnen ook helpen bij een betere bereikbaarheid. Denk aan deelmobiliteit of Mobility as a Service toepassingen, waarbij in één app een reisoverzicht en betaalfunctie wordt verstrekt voor verschillende modaliteiten - (deel)auto's, openbaar vervoer, (deel)fietsen en taxi's<sup>10</sup>. Of aan het realiseren van mobiliteitshubs met deelvervoer aan de rand van (nieuwe) woonwijken, waarbij er minder verkeer en auto's een plek krijgen in de wijk, wat ruimte biedt voor andere opgaven zoals meer ruimte voor groen of voor voorzieningen. Het ontwikkelen van dit soort innovatieve oplossingen kan gerealiseerd worden in samenwerking met het MITC in Marknesse.

#### Doelen

- Flevoland blijft nu en in de toekomst goed bereikbaar. Flevoland blijft nu en in de toekomst goed bereikbaar. Er wordt rekening gehouden met een toenemende vervoersbehoefte ten gevolge van de groeiende inwonersaantallen. Daarvoor zijn alle modaliteiten van belang, maar is met name het openbaar vervoer en de fiets- en wandelinfrastructuur verbeterd. Tegelijkertijd is de vervoersbehoefte verminderd door ervoor te zorgen dat Flevolandse inwoners niet ver hoeven te reizen tussen wonen, werken, leren en recreëren.

#### Opgave: Voorzieningen voor een dynamische samenleving

De steden en dorpen in Flevoland zijn in hoog tempo gepland en gebouwd door de Rijksdienst voor de IJsselmeerpolders en de gemeenten. In deze snelle ontwikkeling van de steden en dorpen (de zogenaamde 'new towns') zijn voorzieningen zoals recreatiemogelijkheden, culturele hotspots en onderwijs achtergebleven bij de groei van het aantal inwoners. Dat komt mede doordat de beschikbaarheid van voorzieningen in gemaakte groeifaspraken onvoldoende is geborgd. Ook de balans tussen inwoners en werkgelegenheid is scheef geraakt, waardoor Flevoland gemiddeld de langste woon-werkafstanden kent.<sup>11</sup> Hierdoor ontbreekt het in de Flevolandse steden en dorpen aan voldoende mogelijkheden voor mensen om elkaar te ontmoeten en zichzelf te ontplooien. Dit soort plekken zijn essentieel voor de sociale cohesie, welzijn en opbouw van een samenleving in het algemeen.

Er ligt dus een opgave voor de Flevolandse steden en dorpen om de sociale aspecten van de leefomgeving te versterken. Dit is niet op te lossen is met enkel ruimtelijke, fysieke ingrepen. Het gaat om de 'zachte' kant van de steden en dorpen zoals ruimte voor ontmoeting en plekken om te leren en ontwikkelen. Het gaat om prettig wonen, werken en recreëren. En dat er maatschappelijke voorzieningen aanwezig en bereikbaar zijn. Dit zijn de sociale structuren die cruciaal zijn voor brede welvaart. Hieraan werken kost tijd. Voorzieningen, werkgelegenheid en passend onderwijs moeten zich langzaam verankeren in het Flevolandse, zodat steden en dorpen zich ontwikkelen tot vitale omgevingen.

#### Voorzieningen

Op het gebied van voorzieningen beschikt Flevoland over relatief veel grote, bovenregionale voorzieningen zoals pretparken, een fashion outlet en evenemententerreinen. Regionale voorzieningen gericht op de bewoners van Flevoland zijn niet overal in de regio voldoende aanwezig. Dit geldt in bijzondere mate voor de buurten en wijken die vanaf halverwege de vorige eeuw gelijktijdig en in hoog tempo zijn gebouwd. Het voorzieningenaanbod is ook weinig divers met een sterke nadruk op voorzieningen voor klassieke gezinnen. Zo is het aanbod aan basisscholen, bibliotheken en openbare zwembaden goed, maar in het aanbod aan musea, bioscopen, concertzalen, beroeps- en

9 PosadMaxwan heeft in zijn Strategische verkenning Flevoland (2021) onderzocht dat 63% van de Flevolandse inwoners in een buurt woont met een Public Transport Accessibility Level (PTAL) van minder dan 3 op een schaal van 1 tot 6.

10 Zie: MRA inzet op slimme mobiliteit

11 Op het punt van werkgelegenheid wordt verder ingegaan in de ontwikkelpijler 'Een sterke regionale economie'.



hoger onderwijs, en buurthuizen is er nog een wereld te winnen. Daarnaast is er behoefte aan een beter aanbod van zorginstellingen. In Flevoland is bijvoorbeeld de gemiddelde afstand tot het dichtstbijzijnde ziekenhuis of huisarts hoger dan het landelijk gemiddelde.<sup>12</sup> De aanwezige voorzieningen zijn bovendien niet altijd goed bereikbaar met verschillende modaliteiten, waardoor er een eenzijdige vervoersstroom ontstaat.

De opgave is om te zorgen voor voldoende en bereikbare basis-, culturele, sport-, zorg-, sociale en onderwijsvoorzieningen in Flevoland. Dit is van essentieel belang voor het bouwen aan een vitale samenleving in de Flevolandse dorpen en steden. Ze vergroten de kwaliteit van leven voor Flevolandse, dragen bij aan de sociale cohesie en trekken andere mensen naar de regio.

Ook groen en natuur dragen bij aan vitale steden en dorpen. Wonen dichtbij of in de nieuwe natuur is een van de unieke eigenschappen van Flevoland. Het draagt bij aan de gezondheid, aantrekkelijkheid en leefbaarheid van de woonomgeving. De verbindingen tussen stad en land blijven we daarom behouden en breiden we waar mogelijk uit.

#### *Stedelijke omgevingen*

Specifiek voor Almere en Lelystad is de behoefte om een meer stedelijke dynamiek te ontwikkelen die past bij de omvang van de steden. Beide zijn jonge steden die nog volop in ontwikkeling zijn. Er is een gemeenschappelijke urgentie om een samenhangende koers voor de fysieke, sociale en economische ontwikkeling in beide steden te realiseren. Dit moet leiden tot bruisende steden met een levendige stadseconomie die ook de aantrekkingskracht van de steden voor de omgeving versterkt. De steden hebben daarvoor ook ruimtelijk gezien een stedelijk karakter nodig. Dat kan bijvoorbeeld met levendige stadscentra die mogelijkheden bieden voor inwoners om elkaar te ontmoeten, wat van belang is voor de leefbaarheid. De groei van de steden met extra woningen helpt daarbij, maar het vraagt ook om meer dichtheid in de centra, aantrekkelijke pleinen en parken en functiemenging tussen wonen, werken, leren en recreëren. Op dit vlak doet zich de komende jaren een kans voor vanuit de veroudering van het huidige woningbestand. In de vernieuwingsopgave die dit met zich meebrengt kan een kwaliteitsslag worden gemaakt. Met stedenbouwkundige ingrepen kan het stedelijke karakter worden versterkt en kan de stad nog beter verworven worden met het landschap. Een voorbeeld

hiervan is het verbinden van het centrum van Lelystad met de kust. Dergelijke ruimtelijk ingrepen kunnen van grote invloed zijn op de beleving van de stad als bewoner en bezoeker. Daarin moet altijd oog worden gehouden dat omgevingen niet te veel gentrificeren.

#### *Middelgrote kernen*

Voor middelgrote kernen zoals Emmeloord ligt er vooral een vernieuwingsopgave. Wijken en buurten zijn gelijktijdig en in hoog tempo gebouwd, met bijbehorende goede infrastructuur en basisvoorzieningen. Voor een deel van deze wijken en buurten is er sprake van verlies van voorzieningen, achterstallig onderhoud en een woonomgeving die niet meer aansluit op de wensen en behoeften van de bewoners. Er zijn nieuwe voorzieningen nodig en het behoud van bestaande voorzieningen moet gewaarborgd worden. Daarnaast ligt er een opgave in het vergroten van de kwaliteit van de ruimtelijke en sociale omgeving. Samen zijn die belangrijke voorwaarden voor een verdere groei van het aantal inwoners in de middelgrote kernen. Voor gebieden die nu nog niet onder druk staan kan - in alle gemeenten in Flevoland - gebruik worden gemaakt een systematiek van preventief werken in en aan wijken. Deze preventieve wijkaanpak is gericht op het voorkomen van problemen en voorkomen van het sleets worden van wijken die daarmee meegroeien met de behoeftes van de inwoners.

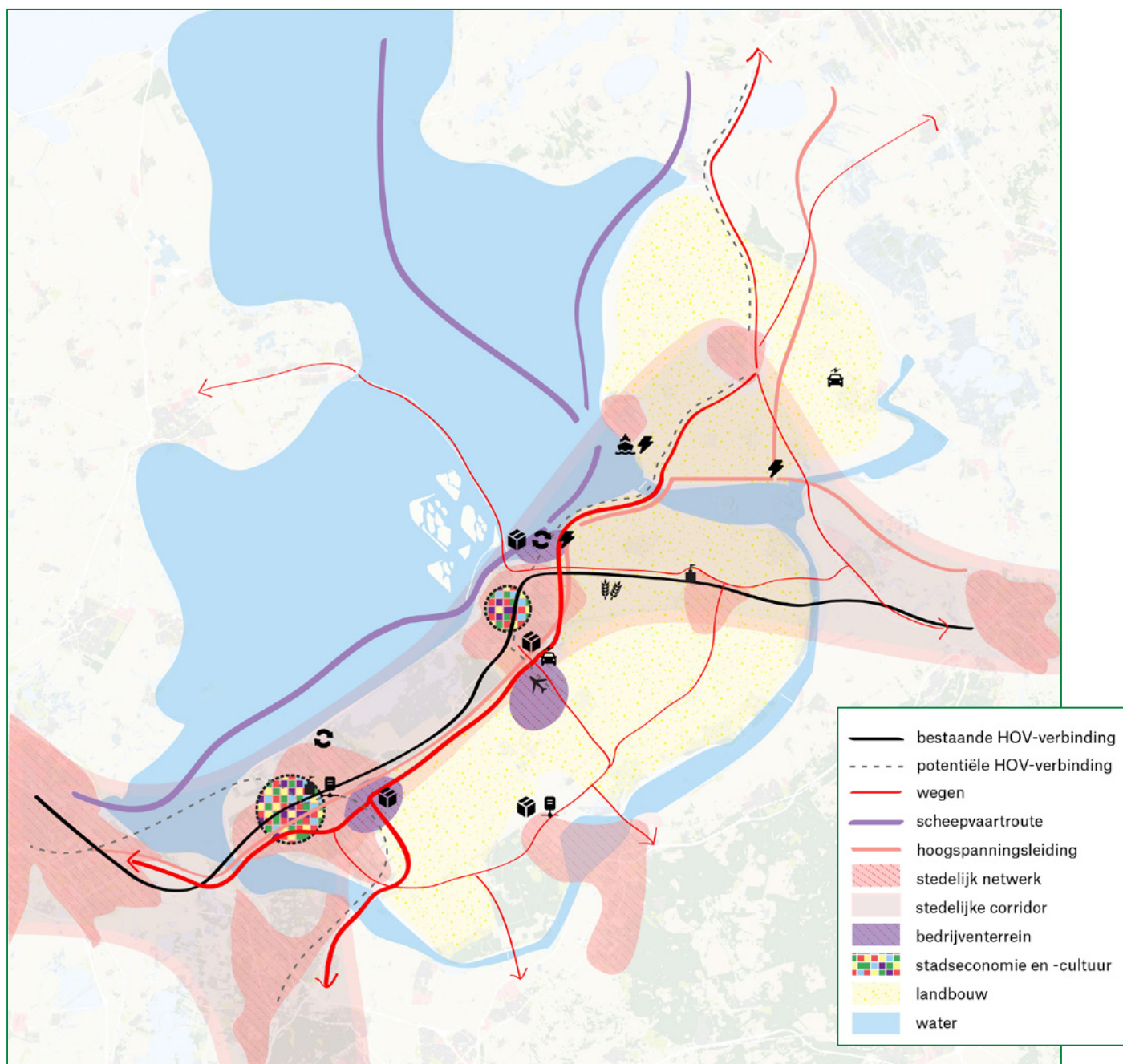
#### *Doelen*

- De steden en dorpen in Flevoland zijn levendige en vitale omgevingen waar het prettig en gezond wonen, werken, leren en recreëren is. Er is een ruim aanbod aan voorzieningen in de nabijheid van of verweven met woonwijken. Daarnaast is met ruimtelijke ingrepen de zachte kant van steden en dorpen verbeterd, zoals sociale interactie, cohesie en inclusiviteit.

<sup>12</sup> Zie: CBS (2021)

## Ontwikkelpijler 2: Toekomstbestendige regionale economie

Een vitale samenleving heeft een toekomstbestendige economie nodig waar men geld kan verdienen en zichzelf kan ontplooiën en ontwikkelen. En waar mensen elkaar kunnen ontmoeten en actief deel kunnen nemen aan de samenleving. Dit vraagt zowel om een sterk economisch profiel, een florierend ecosysteem aan bedrijven, boeren en onderwijsinstellingen, en de juiste randvoorwaarden op het gebied van infrastructuur, energie, kennis en onderwijs. In het economisch profiel dat Flevoland nastreeft, staat duurzaamheid voor Rijk en regio centraal. Daarvoor wordt aangesloten op bestaande economische bedrijvigheid in Flevoland, maar worden ook nieuwe wegen ingeslagen richting een duurzame, innovatieve en toekomstbestendige regionale economie. Onderdeel daarvan is de verdere verduurzaming van de landbouw en visserij. Flevoland kan in die transitie vooroplopen en (inter)nationaal als kwartiermaker optreden voor de gehele landbouwsector.



Figuur 3 Schetsmatig toekomstbeeld van Flevoland met een sterke regionale economie. Deze kaart is gemaakt begin 2022 waardoor niet alle recente beleidsontwikkelingen hierin zijn meegenomen.



## Opgave: Doorontwikkelen economische clusters

Het aantal banen in Flevoland is laag ten opzichte van het aantal mensen dat er woont. Voor werkgelegenheid is de Flevolandse beroepsbevolking op dit moment gericht op en afhankelijk van omliggende regio's. De ambitie is om de verhouding tussen arbeidsplaatsen en woningen in Flevoland beter in balans te brengen om meer bruisende steden te creëren, de reistijd naar werk voor Flevolandse inwoners te verkorten (de pendel) en in het algemeen het levensgeluk van inwoners te vergroten. Banen en verdienvermogen zijn immers een belangrijk onderdeel van een vitale samenleving.

Om banen en verdienvermogen in de regio te creëren, is bedrijvigheid nodig. Bedrijvigheid in steden, dorpen, havens, het landelijk gebied en op industriegebieden. Dat begint met investeren in sectoren die de ontwikkeling van de samenleving versterken, zoals onderwijs, zorg, cultuur, recreatie, toerisme en veiligheid. Deze sectoren vormen de basis voor vitale steden en dorpen en bieden vele banen voor de bewoners van de regio. Binnen deze sectoren liggen er verschillende opgaven. Voor toerisme en recreatie is behoefte aan een andere kijk op en aanpak. Het vraagt om verschuiving van de focus naar aanbodontwikkeling, bestemmingsmanagement en professionalisering van de sector. Dat kan alleen door samen te werken, zowel binnen Flevoland als met andere regio's. Hiermee kunnen we de kansen die het Flevolandse landschap biedt, zoals het UNESCO Werelderfgoed Schokland, beter benutten.”

### *Economische clusters*

Aanvullend op de doorontwikkeling van sectoren die de samenleving versterken, is de ambitie gericht economische activiteiten aan te trekken. Daarvoor is een sterke economische positie nodig met een duidelijk bovenregionaal onderscheidend economisch profiel. Flevoland kenmerkt zich op dit moment door verschillende clusters op uiteenlopende terreinen. Clusters die er uit springen zijn de voedselverwerkende industrie (met zowel visserij als landbouw), logistiek, voertuigtechnologie, vrijetijdseconomie, maakindustrie, bouw en ICT-Tech. Deze clusters hebben een plek in de regio en zijn verbonden met het DNA van Flevoland, dat wordt gekenmerkt door innovatiekracht en ondernemerschap. Het zijn sectoren met een dynamisch MKB-weefsel, maar die nog veelal klein zijn en onafhankelijk van elkaar opereren. Dat wil zeker niet zeggen dat deze clusters onbelangrijk zijn voor de Flevolandse economie. Elk cluster bestaat uit sterke

en innovatieve bedrijven waar met gedrevenheid wordt gewerkt aan de toekomst van Nederland. Voorbeelden zijn het Maritieme Cluster op Urk en de Flevocampus.

Het doorontwikkelen van de bestaande clusters zodat ze op bovenregionaal niveau onderscheidend zijn kan een impuls geven aan de Flevolandse economie. Het potentieel hiervoor wordt in elk van de genoemde clusters gezien. In de logistieke sector liggen bijvoorbeeld grote kansen om te komen tot bovenregionale ontwikkeling met een forse economische spin-off. Denk aan de Flevokust Haven of het verder uitbouwen van positie van de Noordoostpolder als logistiek centrum voor goederen in de maakindustrie en agri-food-sector.

### *Internationale transities*

Mogelijkheden voor de doorontwikkeling van de clusters in de Flevolandse economie zit voornamelijk in de koppeling van de clusters aan (inter)nationale transities: klimaat & energie, circulaire economie, digitalisering & sleuteltechnologieën en verduurzaming van de voedselvoorziening. Zo kunnen circulaire bouwmaterialen bijvoorbeeld worden gebruikt in de maakindustrie rondom Emmeloord voor de bouw van duurzame, modulaire woningen. De logistieke sector kan in de gehele circulaire economie een belangrijke rol pakken in het bij elkaar brengen van vraag en aanbod van materiaalstromen. Dit alles in lijn met de ambitie van het Rijksbrede programma Circulaire Economie. Bedrijven in de ICT-Tech kunnen bijdragen aan de sleuteltechnologieën van de toekomst en daarmee bijvoorbeeld toepassingen ontwikkelen voor precisie landbouw. De voedselverwerkende industrie kan samenwerken met logistieke bedrijven om kortere voedselketens te realiseren, voedselverspilling te voorkomen, te komen tot hoogwaardige verwerking van reststromen en kringlooplandbouw dichterbij te brengen. De benodigde smart-mobility oplossingen daarvoor kunnen ontwikkeld worden in het MITC. Deze kunnen bovendien ook toegepast worden in het programma Samen Bouwen aan Bereikbaarheid (SBaB). Flevolandse oplossingen hebben zo een bovenregionale impact. Kortom, inspelen op deze ontwikkelingen biedt kansen voor economische groei, maakt de Flevolandse economie klaar voor de toekomst en zorgt voor duurzame economische activiteiten die bijdragen aan de nationale opgaven.

De nadruk op duurzame economie in Flevoland stelt ook eisen aan de economische activiteiten die de regio aan zich wil binden in bredere zin. Het vraagt om bedrijvigheid die zoveel mogelijk rekening houdt met milieu-impact, watergebruik, CO<sub>2</sub>-uitstoot en afval, en die op een

goede manier past in het Flevolandse landschap. En om bedrijvigheid die het natuurlijk fundament robuuster en het landschap aantrekkelijker maakt.

#### *Doelen*

- De Flevolandse clusters op het gebied van de voedselverwerkende industrie (met visserij en landbouw), logistiek, voertuigtechnologie, vrijetijdseconomie, maakindustrie, bouw en ICT-Tech zijn gegroeid en onderscheiden zich op bovenregionaal niveau. De clusters versterken elkaar met vruchtbare samenwerkingen. Samen leiden ze tot een groei van productiviteit en werkgelegenheid, wat uitmondt in een duurzaam verdienvermogen op lange termijn.
- De Flevolandse economie draagt bij aan (inter)nationale transitie op het gebied van klimaat & energie, circulaire economie, digitalisering & sleuteltechnologieën en verduurzaming van de voedselvoorziening. Bedrijven in Flevoland werken samen aan de onderwerpen waarop (inter)nationale urgentie bestaat.

#### **Opgave:** Versterken ruimtelijk-economische infrastructuur

Een sterke regionale economie wordt gemaakt door ondernemers die kansen pakken en werknemers aan zich binden die zich daarvoor inzetten. Daarvoor moeten de ondersteunende ruimtelijk-economische structuren op orde te zijn. Hierbij gaat het onder meer om de fysieke infrastructuur, kennisinfrastructuur en duurzame energie-infrastructuur. Voor het versterken van de Flevolandse economie ligt er een opgave om deze ruimtelijk-economische structuren te versterken, zodat bedrijven zich in de regio vestigen en ondernemers de mogelijkheden hebben om kansen te pakken.

#### *Fysieke infrastructuur*

De fysieke infrastructuur is van belang zodat bedrijven goede en bereikbare werklocaties hebben waar zij zich kunnen vestigen en ruimte hebben om te ontwikkelen. Dit moeten plekken zijn waar bedrijven en hun werknemers in verbinding kunnen komen met andere bedrijven. Plekken waar uitwisseling van kennis, innovatie en expertise plaats kan vinden. Het zijn dus niet alleen bedrijventerreinen buiten de stad, maar ook creatieve hotspots en bruisende werkomgevingen binnen kernen. Flevoland kent al verschillende van dit soort werklocaties, maar er zijn nog stappen te zetten. De meeste

bedrijventerreinen zijn monofunctioneel en bevinden zich buiten de stad. Levendige binnenstedelijke milieus zijn er minder. De werklocaties zijn ook niet altijd goed bereikbaar, vooral niet met het OV. Verbetering hiervan zorgt ervoor dat werknemers gemakkelijker van hun huis naar hun werk kunnen reizen en dat het aantal potentiële werknemers voor bedrijven toeneemt. Bovendien is bereikbaarheid essentieel voor de groei van bedrijven in de voedsel- of logistiek clusters omdat een goede verbinding met omliggende regio's het afzetgebied vergroot. Gezien de beoogde economische groei van de regio zijn er dus meer aantrekkelijke en bereikbare multifunctionele werklocaties nodig. In de keuzes hoe en waar deze omgevingen gecreëerd worden moet aandacht zijn voor bodem, water en natuur en een goede landschappelijke inpassing. Denk aan het natuur-inclusief realiseren van de bedrijventerreinen, met onder andere natuurdaken, om ze zowel aantrekkelijker als meer biodivers te maken. Of het flexibel, energiezuinig, circulair en modulair bouwen van werklocaties, wat maakt dat onderdelen na enkele jaren te vervangen of te verplaatsen zijn, naar gelang bodem en ondergrond hierom vragen.

#### *Kennisinfrastructuur*

Een goede kennisinfrastructuur kenmerkt zich door een verscheidenheid aan instellingen en organisaties gericht op kennisontwikkeling, kennisverspreiding en kennistoepassing. Onderwijsinstellingen zijn hiervoor de basis. In Flevoland is het basis- en praktijkonderwijs goed vertegenwoordigd, al staat de kwaliteit van dat onderwijs onder druk. In mindere mate is er in Flevoland hoger en universitair onderwijs aanwezig – uitgezonderd op het gebied van agro & food. Hierdoor trekken jongeren die een HBO of universitaire opleiding willen volgen weg uit de regio met de kans dat ze niet meer terugkomen. Dat terwijl juist deze opgeleide jongeren nodig zijn om de verschillende clusters in Flevoland verder te laten groeien. Er ligt dus een opgave in het versterken van de kennisinfrastructuur in Flevoland. De kansen daarvoor zitten in het koppelen van technische opleidingen in het praktijk, middelbaar en hoger onderwijs met de innovatieve clusters in de regio. Zo leiden we mensen op voor de banen van de toekomst. Te denken valt aan opleidingen die aansluiten op de circulaire bouw van woningen, het bouwen van windmolens in de maakindustrie, de hoogtechnologische landbouw of data-technologieën. Daarvoor is niet één universiteit of hogeschool nodig, maar een verzameling aan specifieke opleidingsinstellingen. Dit kunnen hoofdvestigingen voor MBO en HBO zijn en een dependance van een universiteit. Deze moeten aansluiten op en interacteren met de economische clusters in de regio. Hiermee zet Flevoland



in op het versterken van triple helix samenwerking tussen lokale overheden, kennis- en onderwijsinstellingen en bedrijfsleven. Op deze wijze ontstaat een goed geschoolde pool aan arbeidskrachten op alle opleidingsniveaus, die in de economische sectoren aan de slag kunnen gaan en zich binden aan de regio. Tevens heeft dit een aantrekkelijke werking op talent. Vaardigheden die in de beroepsbevolking ontstaan, bieden daarnaast een voedingsbodem voor nieuwe en gevestigde bedrijven om zich te blijven binden aan Flevoland.

### *Energie-infrastructuur*

Voldoende capaciteit van de energie-infrastructuur is een randvoorwaarde voor de gezonde groei van het aantal inwoners, bijpassende werkgelegenheid en andere toekomstige ontwikkelingen. Bedrijven moeten erop kunnen rekenen dat zij de energie kunnen krijgen om hun economische activiteiten te ondernemen. Ook voor de groei in het aantal inwoners is dit cruciaal. De nieuw te bouwen woningen moeten op een adequate manier van energie worden voorzien. Tegelijkertijd vraagt de energietransitie om grote aanpassingen om ons energiesysteem duurzaam te maken. Denk aan de verduurzaming van woningbouw en bedrijven, de groei van elektrisch vervoer en de toenemende opwek van duurzame elektriciteit. De opgave voor Flevoland is urgent voor wat betreft het elektriciteitsnetwerk. Op verschillende plekken is de maximale capaciteit van het net al bereikt en toekomstige ontwikkelingen zullen alleen maar leiden tot meer elektriciteitsgebruik door de hierboven genoemde ontwikkelingen. De elektriciteitsinfrastructuur moet dus toekomstbestendig gemaakt worden. Daarvoor is duidelijkheid over de toekomstige elektriciteitsvraag. Maar in de toekomstige ontwikkelingen zit nog een hoge mate van onzekerheid waardoor het lastig is om concrete maatregelen te nemen. De opgave is om de ontwikkeling van elektriciteitsinfrastructuur gelijk op te laten gaan met de vraag naar meer netcapaciteit. Waar wel duidelijkheid over bestaat is dat onderstations aan een update toe zijn en dat er een verzwaring van de 380 kV-hoogspanningsverbinding verbinding tussen Diemen en Ens nodig voor energievoorziening van Flevoland. De verzwaring van deze verbinding biedt bovendien kansen voor economische activiteit op de knooppunten langs dit tracé. Bedrijven kunnen op die knooppunten profiteren van de goede aansluiting op de elektriciteitsvoorziening. De ruimtelijke inpassing ervan dient verder uitgewerkt te worden. Het moet niet belemmerend zijn voor andere functies.

Breder kijkend naar het energiesysteem in Flevoland zijn er aanvullende opgaven. De energietransitie vraagt om meer dan een goede elektriciteitsvoorziening, maar een verandering van het gehele energiesysteem. In dat systeem wordt zelfvoorzienend zijn in energieopwekking belangrijker, krijgt energieopslag een grotere rol en zullen andere energiedragers zoals waterstof hoogstwaarschijnlijk een plek krijgen. Hoe dit energiesysteem van de toekomst er uit gaat zien is in Flevoland en heel Nederland nog onzeker. De ambitie van Flevoland is de komende jaren deze onzekerheden verder uit te zoeken en concrete stappen te zetten richting een duurzaam energiesysteem. Het vraagt ten minste het open staan voor nieuwe vormen van energieopwekking, energieopslag en energiedragers.

### *Doelen*

- Flevoland kent een ruim aanbod aan multifunctionele werklocaties waar bedrijven zich kunnen vestigen en mensen elkaar kunnen vinden en ontmoeten om samen innovaties te ontwikkelen, kennis uit te wisselen en elkaars expertise te benutten. De bereikbaarheid van deze locaties is op orde en ze zijn passend in het Flevolandse landschap.
- De kwaliteit en kwantiteit van het onderwijs in Flevoland is toegenomen. De kennisinfrastructuur is uitgebreid met technische opleidingen op alle niveaus, van lager praktijkgericht tot het hoger en universitair onderwijs, gekoppeld aan de kansrijke economische clusters.
- De energie-infrastructuur in Flevoland is ingericht om voldoende capaciteit te bieden voor toekomstige ontwikkelingen. Specifiek voor de elektriciteitsinfrastructuur trekken (lokale) overheden en (lokale) netbeheerders samen op om voor een goede programmering en inpassing van maatregelen.

### **Opgave:** Transformatie voedselsector

De voedselsector staat op nationaal niveau voor een grote opgave. De maatschappelijke druk om de milieu-impact te verminderen wordt steeds groter. Aan de productie kant draagt de landbouw in Nederland bij aan CO<sub>2</sub>-uitstoot, nutriëntenbelasting van grond- en oppervlaktewater, stikstof-uitstoot naar de lucht, emissies van giftige stoffen en uitputting van de bodem. En in de visserij ligt de nadruk onder andere op het tegengaan van overbevissing, verminderen van bijvangst en de CO-uitstoot.

### *Duurzame landbouw en visserij*

Om de milieu-impact van de voedselsector te verminderen zet de Rijksoverheid onder andere in op een transitie naar meer duurzame landbouw en visserij. Niet alleen omdat de natuurlijke systemen onder invloed staan van de voedselproductie, maar ook andersom: de productie is afhankelijk van gezonde natuurlijke systemen, zoals de vruchtbaarheid van de bodems, goede waterkwaliteit en een omgeving met veel biodiversiteit. Die transitie is in Flevoland al in gang gezet. Zo is de Noordoostpolder voorloper in duurzame akkerbouw, heeft Dronten de meeste biologische boeren van Nederland, is er in Zeewolde een cluster landbouwbedrijven waar sinds de ontginning noch kunstmest, noch gewasbeschermingsmiddelen zijn toegepast en op Urk wordt gewerkt aan het Masterplan Duurzame Visserij. In het algemeen zijn de landbouw- en visserijopbrengsten in Flevoland groot, met relatief lage milieu-impact.

Er is echter nog een wereld te winnen. In de landbouw kan met de diversificatie van teelten kan de uitputting van de bodem worden tegengegaan, met natuur- inclusieve landbouw kan de biodiversiteit worden hersteld, met kringlooplandbouw kan de nutriëntenkringloop kleiner gemaakt worden en met duurzaam gebruik van gewasbeschermingsmiddelen wordt de emissie van schadelijke stoffen naar het milieu verminderd. Aan de consumentenkant kan de consumptie van meer plantaardige eiwitten en lokale producten bijdragen. Samengevat is de opgave meer rekenschap te geven aan de impact van de landbouw en visserij op bodem, water en biodiversiteit evenals eetpatronen aan te passen om te zorgen dat er in de toekomst ook voldoende voedsel aanwezig is binnen de grenzen van het natuurlijk fundament. Om dit te realiseren zijn ook ruimtelijke aanpassingen nodig om het land- en watergebruik beter aan te laten sluiten bij de mogelijkheden die bodem, water en biodiversiteit bieden. Het Rijk kan hier als bezitter van grote delen landbouwgrond en water een sturende rol in spelen. Rijk en regio kunnen ook gerichte maatregelen gebruiken om de voedselconsumptie te verduurzamen met onder andere kortere ketens van productie tot consument. Bij al deze maatregelen moet altijd oog zijn voor de verdienmodellen van boeren en vissers om in een duurzamer voedselsysteem voldoende inkomsten te behouden.

### *Kennisontwikkeling en innovatie*

Voor de transformatie in de voedselsector is nog veel kennis nodig en moet die in de praktijk worden toegepast. Dit is een grote economische kans voor de landbouw in

Flevoland. Met haar goede uitgangspositie in natuurlijke bodemkwaliteit en netwerken en het aanwezige (internationale) groene onderwijs kan de regio uitgroeien tot dé regio voor duurzame landbouw. De innovaties die gaandeweg ontwikkeld worden zijn internationaal te vermarkten en vergroten het verdienvermogen van de agrarische sector. Aanjagen van deze ontwikkeling vraagt om een goede verbinding tussen de praktijk en de wetenschap. De eerste lijntjes liggen daar nu voor in de regio, met bijvoorbeeld de WUR, Boerderij van de Toekomst en Aeres, en het Maritiem Cluster op Urk, maar uitbreiding is gewenst.

In de ontwikkeling verwachten we veel van de hoogtechnologische innovaties. Verdere robotisering van de akkerbouw maken bijvoorbeeld precisie- en pixellandbouw mogelijk met verbetering van bodemkwaliteit en vermindering van het gebruik van pesticiden tot gevolg. Een ander voorbeeld is het gebruik van *big data* om telers te helpen betere beslissingen te maken in hun bedrijfsvoering. Om dit soort kansen te pakken is een goede samenwerking nodig tussen de voedselsector, de maakindustrie en ICT-Tech clusters. De transitie van de voedselsector is dus geen opgave voor de sector alleen, ook de eerder aangehaalde economische clusters dragen hieraan bij en kunnen ervan profiteren.

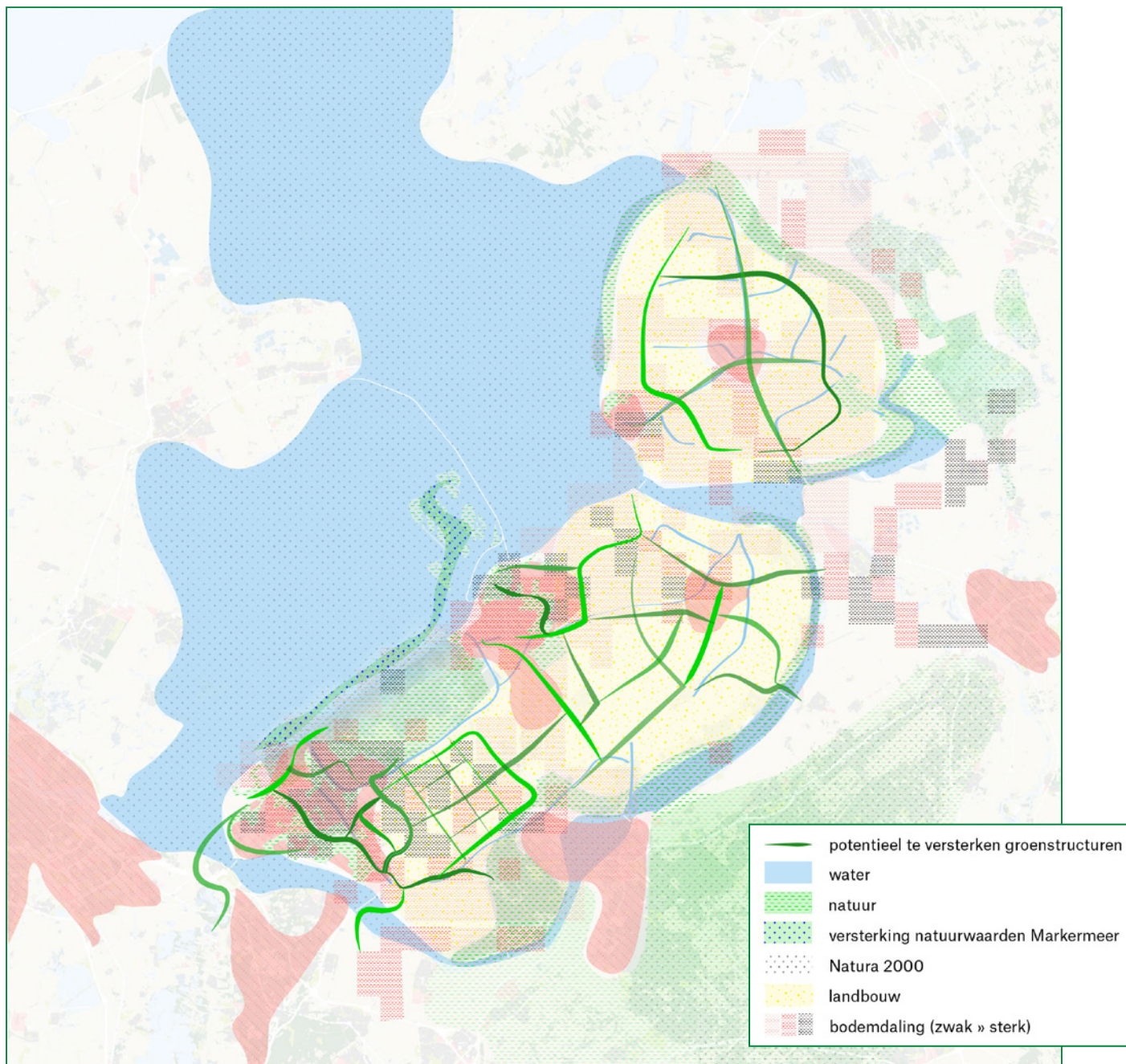
### *Doelen*

- Flevoland is in Nederland voorloper in de duurzame landbouw, tuinbouw, bosbouw en visserij en pakt zijn verantwoordelijkheid in de nationale opgave om de voedselproductie te verduurzamen. Er is daarvoor genoeg ruimte voor duurzame hoogproductieve akkerbouw, duurzame visserij en de regio wordt experimenteergebied voor (hoogtechnologische) innovaties op het gebied van duurzame voedselproductie waarna deze (inter-)nationaal toegepast worden.
- De Flevolandse landbouw en visserij heeft oog voor bodem- en waterkwaliteit en biodiversiteit. Dat betekent onder andere dat er rekening wordt gehouden welk type landbouw of visserij op welke plek mogelijk en wenselijk is, met oog voor de effecten op het verdienvermogen van boeren en vissers.



### Ontwikkelpijler 3: Robuust natuurlijk fundament

Flevoland is een provincie met veel water, natuur en vruchtbare bodems. De grenzen van dit natuurlijk fundament worden op sommige plekken bereikt met achteruitgang van kwaliteit tot gevolg. Er liggen daardoor flinke opgaven voor het verbeteren van water- en bodemkwaliteit, tegen- of omgaan van bodemdaling, klimaatadaptatie en verbeteren van de biodiversiteit. We moeten de komende jaren meer rekenschap geven aan het natuurlijk fundament en maatregelen nemen om het fundament robuuster te maken. Tegelijkertijd is de druk op de ruimte groot. Ruimtelijke keuzes die tot nu toe logisch waren, verdienen soms vanuit het natuurlijk fundament een andere afweging. Deze keuzes zijn nú nodig om onhoudbare situaties voor te zijn en problemen niet af te wentelen op de toekomst.



Figuur 4 Schetsmatig toekomstbeeld voor Flevoland met een duurzaam natuurlijk fundament. Deze kaart is gemaakt begin 2022 waardoor niet alle recente beleidsontwikkelingen hierin zijn meegenomen.

## **Opgave:** Versterken van het natuurlijk fundament

Op tal van terreinen in Nederland zien we dat het menselijk handelen de grenzen overschrijdt van wat onze natuurlijke ecosystemen aankunnen. Het is duidelijk dat onze impact op ecosystemen verkleint moet worden. Die opgave ligt er ook in Flevoland. Dat betekent dat de ruimtelijke ontwikkelingen in de voorgaande pijlers afhankelijk zijn van de mogelijkheden die het natuurlijke fundament biedt. Bodem, water, klimaat en biodiversiteit geven de kansen én grenzen voor de verdere groei van de regio. Ze bepalen bijvoorbeeld de locatiekeuze van het aantal woningen en bijbehorende voorzieningen, economische clusters en de landbouw. Ingrijpende, internationale opgaven zoals klimaatverandering maken dit des te urgenter.

### *Het natuurlijk fundament sturend*

Het natuurlijk fundament vraagt bij uitstek een lange termijn blik. Impact van processen zoals bodemdaling en klimaatverandering vragen nu, met de focus op 2100, om verantwoorde keuzes. Keuzes die ons in staat stellen deze grote opgaven ook in de toekomst het hoofd te bieden. Voor de ruimtelijke ontwikkeling van Flevoland betekent dit dat het natuurlijk fundament leidend moet zijn in waar en hoe we welke ruimtelijke ontwikkelingen laten plaatsvinden. Er moet gezocht worden naar de juiste functie op de juiste plek. Dit sluit aan bij de ambitie van het huidige kabinet dat ‘water en bodem sturend worden bij ruimtelijke planvorming’. Dat dat noodzakelijk is blijkt uit het feit dat de impact van de klimaatsverandering steeds meer zichtbaar wordt en uit de recente IPCC-rapporten. Niet alles kan meer overal en er zullen ruimtelijke keuzes gemaakt moeten worden die de belasting van ons bodem- en watersysteem verminderen of stoppen en kans te bieden om te herstellen.

Concreet betekent dit het bestemmen van landbouw, woningen, recreatie en bedrijvigheid in afstemming met de eigenschappen en het functioneren van het bodemwatersysteem. Voorbeelden hiervan zijn dat we vruchtbare landbouwgronden moeten behouden terwijl op andere plekken de bodem geschikter is voor woningbouw. In de inrichting van stad en land zal ook meer ruimte moeten komen voor water, bodem en biodiversiteit. Denk aan het ruimte houden voor natuurlijke ecosystemen en waterberging bij het bouwen van nieuwe woonwijken. Innovatieve technieken om het natuurlijk fundament te ontlasten kunnen hierbij helpen. Daarnaast moeten we afwentelen van effecten voorkomen. Het mag niet

voorkomen dat we door een ingreep in een gebied een ongewenst effect, zoals verdroging, in een ander gebied veroorzaken.

### *Aanpassen huidig ruimtegebruik*

Er ligt ook een opgave in het aanpassen van het huidige ruimtegebruik in de regio. In Flevoland lopen we nu al op verschillende plekken tegen de grenzen van het natuurlijk fundament aan. De vruchtbaarheid van de bodem gaat in de gehele provincie achteruit door uitputting van de bodem. De bodem verdicht steeds verder waardoor de gezonde bodemstructuur verloren gaat. In delen van Flevoland zet bodemdaling zich voort met een voortgaande daling die in 2050 soms wel 60 cm bedraagt, met alle gevolgen van dien voor de huidige functies in die gebieden. De biodiversiteit komt steeds verder onder druk te staan door onder andere toenemende verstedelijking en monoculturen in de akkerbouw. De zeespiegelstijging leidt tot meer zoute kwel en risico's op hoogwater. Klimaatverandering leidt in toenemende mate tot meer overlast en droogte situaties.

Deze ontwikkelingen laten zien dat de grenzen van het duurzaam fundament op verschillende plekken in Flevoland al worden overschreden. De economische waarde van deze gebieden gaat achteruit, en opbrengsten blijven achter. In die gebieden is een nieuwe blik op het ruimtegebruik nodig. Het ruimtegebruik moet daar aangepast worden aan de omstandigheden van biodiversiteit, bodem en water. Dit kan door op plekken te kiezen voor andere functies of door huidige functies anders in te vullen, wat een verschuiving in het huidige ontwerp van de polders kan brengen. Denk aan het aanpassen van pleinen, straten en gebouwen zodat er ruimte is voor waterberging, biodiversiteit en groen. Of aan een andere inzet van nu onrendabele akkerbouwgebieden als gevolg van bodemdaling.

### *Biodiversiteit en natuur*

Onderdeel van een robuuster natuurlijk fundament is het verbeteren van de biodiversiteit in Flevoland. Flevoland kent al grote natuurgebieden die hieraan bijdragen zoals het Horsterwold, het Markermeer-IJmeer, het Pampushout en Het Nationaal Park Nieuwland met zijn deelgebieden de Marker Wadden en de Oostvaardersplassen. Ondanks dat deze gebieden nog relatief nieuw zijn, hebben zij hun meerwaarde voor recreatie, toerisme, biodiversiteit en natuurlijke ecosystemen al bewezen. De natuurgebieden liggen echter nog vrij geïsoleerd. Het verbinden van de deze gebieden vergroot de ecologische waarde omdat er dan een samenhangend ecosysteem ontstaat dat

voortbouwt op de kwaliteit van de grote natuurgebieden. Daarvoor is een fijnmazige groenblauwe dooradering van het landelijk en stedelijk gebied nodig. Deze dooradering bestaat bijvoorbeeld uit natuur-inclusieve landbouw en verstedelijking. Ook buitendijks zijn dit soort verbindingen nodig, bijvoorbeeld met stapstenen die de vooroevers van de Marker Wadden verbinden met de natuur in de polders.

Het verzachten van de huidige harde grenzen tussen stedelijk en landelijk gebied kan ook bijdragen aan de biodiversiteit en natuurbeleving. In deze overgangsgebieden komt dan meer ruimte voor groen en blauw door de bijvoorbeeld wonen of landbouw te verweven met de natuur. Bij verweving van functies dient er aandacht voor te zijn dat zowel de functies en gekozen natuurdoeltypen passen bij de omstandigheden van het natuurlijk fundament. Daarnaast is het noodzakelijk dat natuurinclusiviteit in Flevoland de norm wordt. Niet alleen voor biodiversiteitsherstel, maar ook omdat een natuurinclusieve inrichting essentieel is voor het realiseren van actuele maatschappelijke opgaven, zoals klimaatmitigatie en -adaptatie, (drink)waterkwaliteit, en een gezonde leefomgeving. Bovendien vergroot het de aantrekkelijkheid van landschappen en steden. Het brengt de natuur dichterbij de bewoners van Flevoland.

#### *Doelen*

- Het natuurlijk fundament is sturend in de ruimtelijke ontwikkeling van Flevoland. Activiteiten vinden plaats op de plek waar dat vanuit het oogpunt van water, bodem en biodiversiteit het beste kan.
- Het natuurlijk fundament van Flevoland is robuust en toekomstbestendig. Dat betekent dat in zowel stedelijke als landelijke gebieden de biodiversiteit is toegenomen, de bodem- en waterkwaliteit is verbeterd, wordt geanticipeerd op bodemdaling en de omgeving klimaatadaptief is.
- Flevoland is het 'Groenblauwe Hart' van Nederland; een aantrekkelijk gebied voor mensen, dieren en planten. Er is meer ruimte voor natuur en biodiversiteit, een fijnmazige groenblauwe dooradering van het landelijk en stedelijk gebied en buitendijkse verbinding met de Markerwadden.





# Over de brug komen

Strategische Agenda Flevoland

