

Winst voor weidevogels en wintergasten



Weidevogels en wintergasten voelen zich thuis in Flevoland. Natte weilanden zijn daarvoor een voorwaarde. Door uitbreiding van de Zwarte Hoek en het Ettenlandse Veld kunnen we ook in de toekomst genieten van roepende tureluurs, buitelende Kievieten, foeragerende lepelaars en kleine zwanen.



Natuurmonumenten

Winst voor weidevogels en wintergasten

Samenvatting

De projectideeën NFL 13 (Versterking weidevogelgebied Zwarte Hoek) en NFL 16 (Afronding weidevogelgebied Ettenlandse Veld) zijn samen uitgewerkt tot dit projectvoorstel Winst voor weidevogels en wintergasten.

Weidevogels en wintergasten

Er komen steeds minder weidevogels voor in Nederland. Maar in speciaal ingerichte en beheerde gebieden met een hoger waterpeil, kunnen we in het voorjaar nog genieten van buitelandse kieviten, roepende tureluurs en grutto's en geheimzinnige eendensoorten als slobbeend en kraakeend. In het Natuurbeheerplan Flevoland 2011 zijn hiervoor enkele gebieden aangewezen, o.a. Zwarte Hoek en Ettenlandse Veld in de Noordoostpolder. Daarnaast zijn deze gebieden van belang voor wintergasten als kleine zwaan, die op het Zwarte Meer en het Vollenhovermeer overwintert. Ook deze functie voor de watervogels van de aangrenzende randmeren is in het Natuurbeheerplan Flevoland 2011 benoemd.

In Zwarte Hoek tegen het Zwarte Meer aan, zijn afgelopen jaren enkele percelen ingericht. Er is een slenk aangelegd en sinds eind 2012 hebben deze percelen een hoger waterpeil. De broedvogeltellingen laten mooie resultaten zien: meer broedende tureluurs en gele kwikstaarten, o.a. kraakeend, slobbeend en kneu zijn verschenen en voor het eerst in 10 jaar heeft in 2014 hier weer een grutto gebroed. In de zomer foerageren hier lepelaars, in de herfst en winter komen er doortrekkers en wintergasten zoals ganzen, kieviten en kleine zwaan. En in het vroege voorjaar en gedurende de zomer blijkt het gebied van enorme waarde voor pleisterende steltlopers en eenden. Zo verblijven er belangrijke aantallen kempfaan en watersnip in het vroege voorjaar op weg naar hun broedgebieden. Ook zeldzame soorten als steltkluut en groenpootruiter weten het gebied op hun trek te vinden.



In het Ettenlandse Veld zijn afgelopen winter twee percelen ingericht met slotjes en greppels met flauwe oevers, waar weidevogels goed voedsel kunnen zoeken. Hier wordt vanaf komend voorjaar het waterpeil ook aangepast voor de weidevogels.

Voor weidevogelgebieden geldt: hoe robuuster het gebied, hoe meer weidevogels er broeden, hoe groter het broedsucces. Veel weidevogels bij elkaar slagen er beter in predatoren zoals kraaien en roofvogels te verjagen zodat er meer jongen groot worden. Behalve meer vogels komen er ook meer, vaak zeldzame, soorten in grotere gebieden. Daarom is het belangrijk dat de natuurgebieden Zwarte Hoek en Ettenlandse Veld uitgebreid worden met de percelen die hiervoor al in 1998 begrensd zijn.

Waterhuishouding

In Zwarte Hoek profiteert bovendien de waterhuishouding bij uitvoering van dit projectvoorstel. Dit gebied heeft een groot verval. Dat maakt het lastig de gewenste waterpeilen voor natuur en voor landbouw optimaal te combineren. Als het begrenste gebied natuur wordt, watert het natuurgebied rechtstreeks af op het hoofdwatersysteem. Daar is de begrenzing van juist deze percelen voor de EHS mede op gebaseerd. Het handhaven van de optimale peilen voor de verschillende functies wordt dan gemakkelijker en goedkoper.




Natuurbeleving

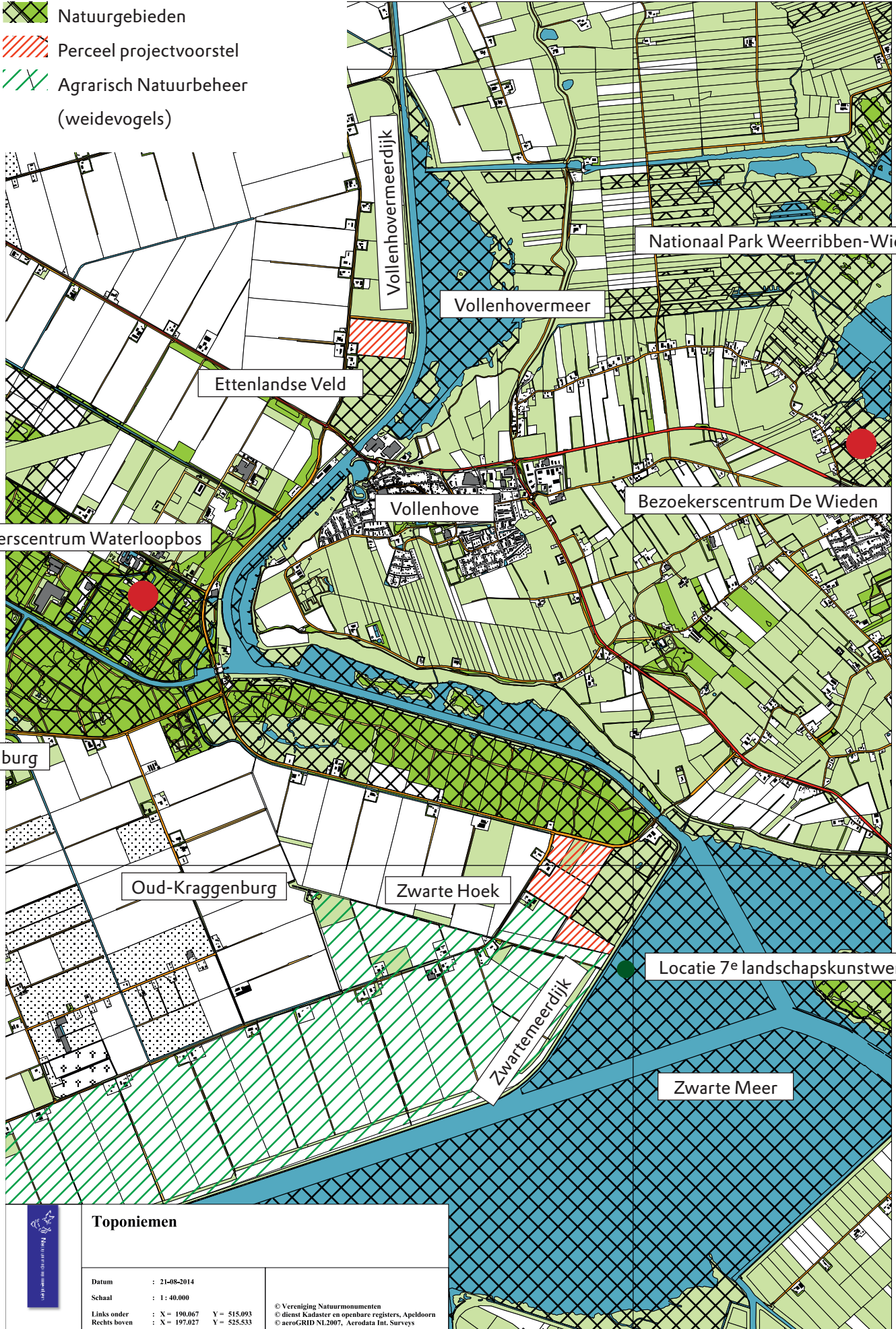
Beide gebieden zijn goed te overzien vanaf een fietspad op een dijk. Langs het Ettenlandse Veld loopt het druk gebruikte fietspad van Blokzijl naar Vollenhove over de Vollenhovermeerdijk. Dit fietspad biedt aan de ene zijde zicht op de bloemen en vogels in het Ettenlandse Veld en aan de andere zijde zicht op het Vollenhovermeer met watervogels en bootjes.

Zwarte Hoek is al een trekpleister voor vogelaars, die vanaf de dijk genieten van de vogelrijkdom. Ook loopt "Route 8317" hierlangs, de Recreatieroute Kraggenburg die natuur en (recreatie)ondernemers van Kraggenburg met elkaar verbindt. Deze plek op de Zwartemeerdijk kan verder uitgroeien tot een interessant recreatief knooppunt. Hier komt buitendijks in het Zwarte Meer het 7^e landschapskunstwerk van Flevoland. De combinatie van natuur, cultuurhistorie en landschapskunst maakt een wandel- of fietstochtje over de Zwartemeerdijk straks tot een unieke beleving. De natuurontwikkeling draagt zo bij aan het veelzijdige toeristisch recreatief product van Flevoland.



Legenda

-  Natuurgebieden
-  Perceel projectvoorstel
-  Agrarisch Natuurbeheer
(weidevogels)



Toponiemen

Datum : 21-08-2014

Schaal : 1 : 40.000

Links onder : X = 190.067 Y = 515.093

Rechts boven : X = 197.027 Y = 525.533

© Vereniging Natuurmonumenten
© dienst Kadaster en openbare registers, Apeldoorn
© aéroGRID NL2007, Aerodata Int. Surveys

'Winst voor weidevogels en wintergasten' langs de meetlat

Belevingswaarde

1) In welke mate levert het project beleefbare, functionele en inpasbare natuur op?

Zwarte Hoek is zeer goed te overzien vanaf het fiets/wandelpad op de Zwartemeerdijk, de Zwartemeerweg en de Kadoelerweg.

"Route 8317", de nieuwe recreatieroute van Kraggenburg (zie bijlage 1) komt erlangs. Deze route verbindt zowel de recreatieve bedrijven als diverse natuurlijke wandel- en fietsroutes met elkaar. Het fiets- en wandelpad over de Zwartemeerdijk wordt goed gebruikt, zowel door mensen die een rondje fietsen of wandelen als door vogelaars die speciaal naar de vogels in Zwarte Hoek en op het Zwarte Meer komen kijken.

Ook het Ettenlandse Veld is zeer goed beleefbaar, vanaf de Vollenhovermeerdijk, waarover een druk gebruikt fietspad loopt.



Bestemming, inrichting en beheer van de nieuwe percelen zijn nu gericht op agrarisch gebruik. Bij uitvoering van dit project zal de bestemming natuur worden en zullen de inrichting en het beheer gericht worden op natuurwaarden. De percelen houden echter ook waarde voor de landbouw. Net als voor de huidige percelen natuur in Zwarte Hoek en Ettenlandse Veld, blijft ook voor de nieuwe percelen agrarisch medegebruik mogelijk en zelfs nodig. De huidige percelen natuur beheert Natuurmonumenten met behulp van agrariërs uit de buurt. Die zorgen ervoor dat de graslanden worden begraaasd en gemaaid. Ook de toekomstige percelen natuur zullen met behulp van lokale agrariërs beheerd worden. Verschillen met agrarische graslanden zijn:

- het hogere waterpeil, waardoor wormen dichter aan de oppervlakte zitten (voedsel voor volwassen weidevogels) en gras in het voorjaar langzamer groeit (weidevogelkuikens hebben kort gras nodig om voedsel in te zoeken);
- meer water met flauwe oevers in de vorm van slotjes, greppels of een slenk, waar zeldzame eenden kunnen broeden en vele vogelsoorten voedsel vinden;
- grasland wordt niet gescheurd of opnieuw ingezaaid en er worden geen bestrijdingsmiddelen of kunstmest gebruikt, zodat er kruiden en bloemen tussen het gras groeien en bloeien. Dit is van belang voor vlinders, bijen en andere insecten. Insecten zijn weer mede van belang als voedsel voor weidevogel-kuikens;
- minder en later koeien in het veld, zodat de kans op vertrapping van nesten veel kleiner is;
- veel latere maaidata, om te voorkomen dat eieren of jongen in de maaimachine belanden;
- mozaiekbeheer: niet alle percelen tegelijk maaien maar zorgen voor een afwisseling van hoog en laag gras zodat de weidevogels zich steeds ergens kunnen verbergen;
- door een lage kade rondom het natuurgebied wordt het water bij piekbuien tijdelijk in het natuurgebied vastgehouden. Daardoor stijgt het peil in het watersysteem minder en kunnen omliggende landbouwgronden beter afwateren.



Het huidige natuurgebied Zwarte Hoek heeft bewezen dat relatief snel het gewenste natuurresultaat gehaald kan worden (zie bijlage 2: Broedvogelmonitoring). Door de ligging tegen randmeren en huidige weidevogelgebieden, naast bestaande waterinlaten, zijn de doelen hier relatief goedkoop te halen. Investerings in natuur zijn hier dus zeer efficiënt en effectief.

2) In welke mate heeft het project waarde voor dagrecreatie of verblijfsrecreatie of biedt het kansen voor economische ontwikkeling?

Weidevogelgebieden hebben bijzondere belevingswaarde voor vogelliefhebbers. Ze zijn daarnaast ook een waardevolle toevoeging aan het landschap voor alle wandelaars en fietsers die genieten van roepende weidevogels en bloemrijke weides met vlinders, bijen, libellen etc. Zowel Zwarte Hoek als Ettenlandse Veld zijn goed te overzien vanaf een fietspad dat op de hoger gelegen dijk erlangs ligt. In het Zwarte Meer tegen Zwarte Hoek aan komt het 7e landschapskunstwerk van Flevoland. Dan ontstaat hier nog meer dan nu een recreatief knooppunt. Vanaf de dijk ervaart men dan water (Zwarte Meer), historie (strekdam en voormalige vaargeul naar Oud Kraggenburg), landschapskunst, natuur en agrarisch gebied. Dit alles bij elkaar maakt dat de som meer is dan de afzonderlijke delen: een fietstochtje over de Zwartemeerdijk wordt een unieke landschapsbeleving. Het zal een extra trekpleister worden in de Recreatieroute Kraggenburg "Route 8317".

3) Hoe groot is de afstand van het project tot stedelijk gebied of grote toeristische voorzieningen?

Deze gebieden liggen niet direct naast stedelijk gebied. Voor vogelaars is dat geen bezwaar: die zijn over het algemeen bereid grotere afstanden te rijden voor hun hobby. Nationaal Park Weerribben-Wieden (circa 1 miljoen bezoekers per jaar!) ligt wel vlakbij, de grens op circa 2 km afstand. Het Bezoekerscentrum De Wieden van Natuurmonumenten in Sint Jansklooster (ruim 4 km van Ettenlandse Veld en ruim 5 km van Zwarte Hoek) ontvangt circa 80.000 bezoekers per jaar. Medewerkers van dit Bezoekerscentrum verwijzen ook actief naar de natuurgebieden van Natuurmonumenten in de Noordoostpolder. Het Bezoekerscentrum Waterloopbos van Natuurmonumenten (vlakbij Ettenlandse Veld) heeft nu 5.000-6.000 bezoekers per jaar en dit aantal groeit snel. Dit jaar worden er 10.000 bezoekers verwacht. Het Waterloopbos zelf trekt nu al jaarlijks circa 70.000 bezoekers.

Daarnaast hebben de gebieden recreatieve waarde voor de dorpen in de buurt. Vollenhove (ruim 4.000 inwoners en vele passanten in de jachthaven) ligt een paar honderd meter van het Ettenlandse Veld). Kraggenburg ligt ca. 5 km vanaf beide gebieden en is via de recreatieve Route 8317 met Zwarte Hoek verbonden.

Tot slot zijn de gebieden van waarde voor de recreanten die op de campings in de Noordoostpolder en in Vollenhove verblijven.

Ecologische waarde

- 4) In welke mate draagt het project bij aan de versterking van de EHS, het bereiken van internationale natuurdoelstellingen, het bevorderen van biodiversiteit en/of het robuuster maken van Flevolandse natuur?

N2000

Zwarte Hoek grenst aan N2000-gebied Zwarte Meer. Ettenlandse Veld grenst aan het Vollenhovermeer dat onderdeel uitmaakt van N2000-gebied De Wieden. In een natuurlijk systeem grenzen aan dergelijke laaglandmeren natte graslanden, waar watervogels kunnen foerageren en weidevogels broed- en foerageergebied vinden. Zwarte Meer en Vollenhovermeer kennen aan de Flevolandse zijde een dijk als grens. Natte graslanden direct achter de dijk kunnen de belangrijke functie voor weidevogels, wintergasten en doortrekkers vervullen.

Op beide meren rusten verschillende wintergasten waarvoor de graslanden om het meer van groot belang zijn. Dit geldt bijvoorbeeld voor de Natura 2000 soorten grutto, kolgans, grauwe gans, kleine zwaan, krakeend, tafeleend en wintertaling.

In Zwarte Hoek strijkt soms een groep lepelaars (N2000-soort voor het Zwarte Meer) neer om te foerageren. De gebieden Zwarte Hoek en Ettenlandse Veld kunnen een belangrijke functie vervullen voor deze N2000 soorten en zo bijdragen aan het bereiken van internationale natuurdoelstellingen.



Ook andere N2000-doelsoorten profiteren van de uitbreiding van Zwarte Hoek en Ettenlandse Veld, bijvoorbeeld de meervleermuis (N2000 doelsoort voor De Wieden).

Weidevogels

Natuurmonumenten heeft de huidige eigendommen onlangs ingericht voor weidevogels, met een slenk respectievelijk greppels waarin lang water blijft staan. Met behulp van de extra percelen ontstaan robuustere weidevogelgebieden. Onze gebieden vormen dan de nattere kern. Aangrenzend zijn gebieden begrensd voor agrarisch natuurbeheer, voor collectief weidevogelbeheer, langs de Zwartemeerdijk en langs de Vollenhovermeerdijk. Agrarisch weidevogelbeheer heeft meer kans op succes als het grenst aan een nat kerngebied.

Inrichting en waterpeil in Zwarte Hoek zijn sinds eind 2012 geoptimaliseerd voor weidevogels. Daar broeden nu Kievieten, tureluurs, krakeenden, slobeenden, zomertaling etc. Uit de broedvogelmonitoring (zie bijlage 2) blijkt dat inrichting en beheer hier succesvol zijn. Vòòr de inrichting broedden hier 8 verschillende soorten vogels met in totaal een dichtheid van 0,8 paar/ha. Na de inrichting zijn het 20 verschillende soorten met in totaal een dichtheid van 2,4 paar/ha.

Ettenlandse Veld is afgelopen winter met slootjes en greppels t.b.v. weidevogels ingericht. Het waterpeil zal hier vanaf eind 2014 op weidevogels afgestemd worden.

Uitbreiding van deze gebieden met de percelen die sinds 1998 EHS zijn, betekent een logischer begrenzing van beide natuurgebieden. Zwarte Hoek krijgt een betere hydrologische begrenzing. De begrenzing voor de EHS vond hier plaats mede op basis van hydrologie. Voor natuurgebied Ettenlandse Veld wordt dan de Viswaterweg de grens. Maar bovenal ontstaat door de grotere oppervlakte een robuuster weidevogelgebied. In een groter weidevogelgebied kunnen meer weidevogels tot broeden komen, die samen effectiever predatoren verjagen en het broedsucces hoger wordt. Van de eieren komen er meer uit en van de kuikens worden er meer groot: 1 + 1 wordt 3. Ook als weidevogels voor Flevoland vanaf 2016 geen beleidsmatige prioriteit meer zijn, vindt Natuurmonumenten het waardevol dat bewoners en bezoekers ook in Flevoland het voorjaar kunnen horen en beleven met de roep van Kieviten, grutto's en tureluurs.



Biodiversiteit

Vanaf 2016 wordt agrarisch natuurbeheer in Flevoland niet meer gericht op weidevogels maar op de prioritaire soortengrauwe kiekendief (broedvogel), veldleeuwerik (broedvogel en wintergast), wilde zwaan (wintergast) en kleine zwaan (wintergast) en daarnaast op de soorten kwartelkoning (broedvogel), Kievit (wintergast), gele kwikstaart (broedvogel en wintergast), graspieper (broedvogel), kneu (broedvogel) en zomertortel (broedvogel).

Hoewel deze soorten niet als weidevogel te boek staan, profiteren verschillende van deze soorten ook van de uitbreiding van Zwarte Hoek en Ettenlandse Veld. Op dit moment broeden graspieper, gele kwikstaart en kneu al in Zwarte Hoek. Kievit is zowel als broedvogel als als wintergast aanwezig en kleine zwaan komt 's winters veelvuldig voor op het aangrenzende Zwarte Meer en Vollenhovermeer

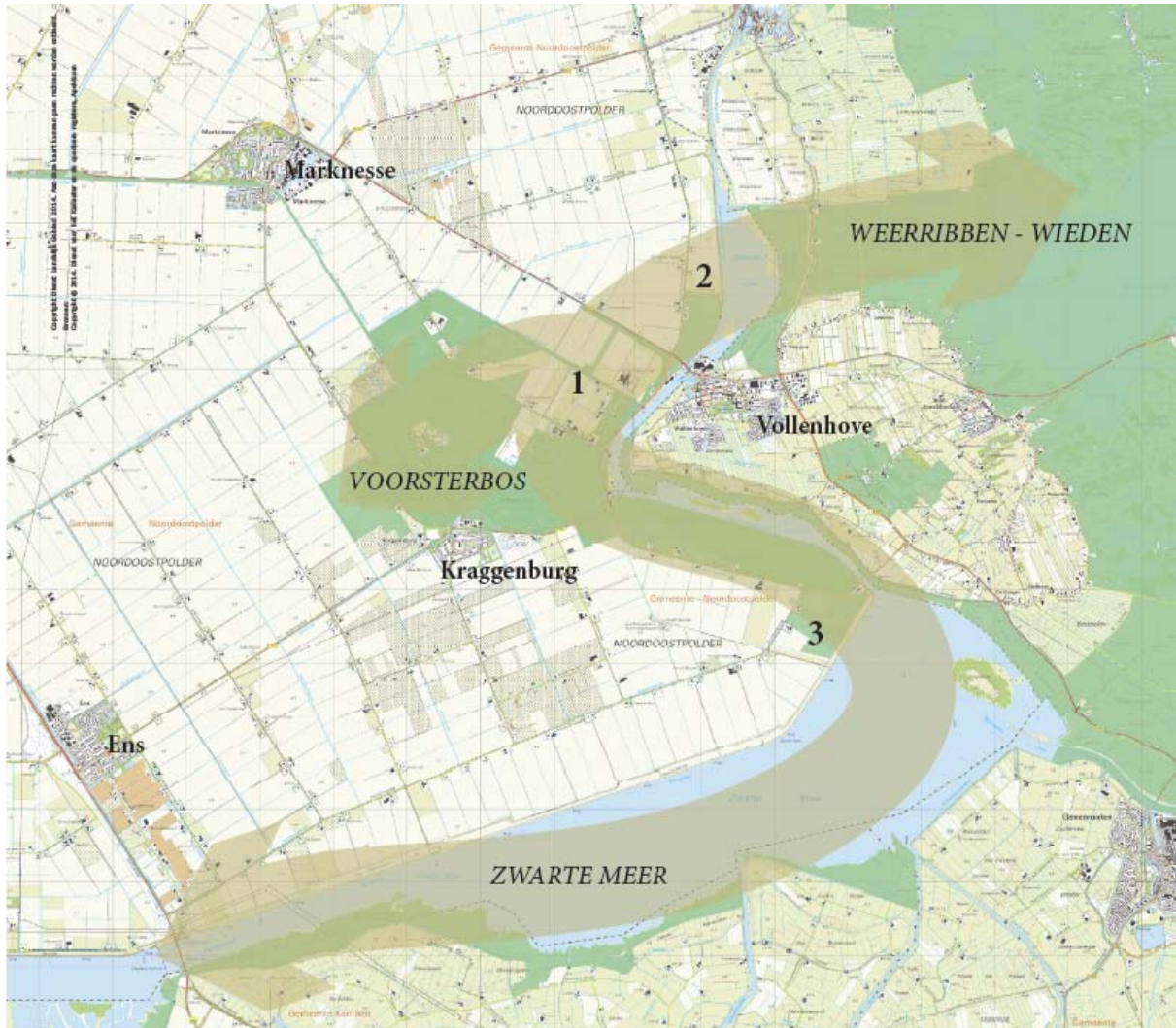
Daarnaast dragen de gebieden bij aan de biodiversiteit door de grote waarde voor pleisterende steltlopers en eenden. Kemphanen en watersnippen vinden in het vroege voorjaar op doortrek naar hun broedgebieden rust en voedsel in Zwarte Hoek. Daarmee draagt dit gebied bij aan het broedsucces elders en instandhouding van deze soorten. Op de terugweg vanaf juli pleisteren er weer vele vogels in het gebied. Mede hierdoor kunnen ze de lange weg naar hun overwinteringsgebieden halen. Ook zeldzame soorten als steltkluut en groenpootruiter doen tijdens hun trek Zwarte Hoek aan.

Ook andere soortgroepen als vlinders, bijen, libellen, amfibieën en kleine zoogdieren profiteren van de natuurontwikkeling. Zo leeft er een flinke populatie rugstreeppadden in Zwarte Hoek. Uitbreiding van het gebied zal ook deze prioritaire soort ten goede komen.

Uitbreiding van Zwarte Hoek en Ettenlandse Veld is dus niet alleen van belang voor behoud van weidevogels. Het betekent een versterking van de EHS waar veel meer soorten van profiteren. Door dit project wordt de Flevolandse natuur bij uitstek robuuster gemaakt en de biodiversiteit van Flevoland bevorderd.

5) In welke mate draagt het project bij aan het realiseren van het Flevolandse natuurbeleid?

Zwarte Hoek en Ettenlandse Veld maken onderdeel uit van de natte natuur “aan de randen van Flevoland” die karakteristiek is voor Flevoland, de natuur op de overgang van water en land. Ze vormen een schakel in de Natte As die natte gebieden in Noord Nederland verbindt met West Nederland. Via de Natte As moeten dieren kunnen trekken vanaf de Dollard/Eems via Friesland, Weerribben-Wieden en de randmeren naar het IJmeer, de laagveenplassen bij Nieuwkoop en naar Zeeland.



1 Nationaal Lucht- en Ruimtevaart laboratorium

2 Ettenlandse Veld

3 Zwarte Hoek

Zwarte Hoek en Ettenlandse Veld zijn begrensd als EHS. In het Natuurbeheerplan Flevoland 2011 staat voor Zwarte Hoek: “In verband met de plaatselijk sterke kwel zijn ook (nog niet verworven) percelen begrensd als ‘nieuwe natuur’. Voor deze percelen is de ambitie Vochtig weidevogelgrasland met minder dan 20% open water.” “Achter de dijk is een kwelzone aanwezig waar het aanleggen van een moerasachtig milieu en natte graslanden kansen biedt”. En “In de Zwarte Hoek broeden waardevolle soorten van open terrein, zoals Grutto, Tureluur en Zomertaling. In de rietkraag buitendijks broedt de Grote karekiet. Verder is het gebied van belang voor kritische weidevogels, ganzen en Kleine en Wilde zwanen.” Voor Ettenlandse Veld staat in het Natuurbeheerplan Flevoland 2011 o.a.: “Het gebied heeft daardoor de potentie om zich te ontwikkelen tot een vochtig

weidevogelgrasland dat een uitstekend rust- en foerageergebied kan vormen voor weidevogels en voor de vogelbevolking van het Vollenhovermeer.”.



In de 'Uitwerking leefgebiedenbenadering Flevoland voor soorten' staat een overzicht van de belangrijkste te beschermen soorten, waarvoor Flevoland nationaal gezien een grote verantwoordelijkheid heeft. Naast de rugstreeppad profiteren ook de belangrijke soorten als grutto, paapje en veldleeuwerik van dit projectvoorstel. Van de 'overige relevante soorten' in de leefgebiedenbenadering broeden gele kwikstaart, graspieper en kneu al in de Zwarte Hoek. Gele kwikstaart broedt ook in het Ettenlandse Veld. Graspieper en kneu worden er komende jaren als broedvogel verwacht. Bij verdere vergroting zal ook paapje hier kunnen broeden.

Kortom: dit plan betekent uitvoering van vigerend provinciaal natuurbeleid. Daarnaast wordt hiermee voorgesorteerd op succesvolle uitvoering van toekomstig provinciaal beleid gericht op N2000-soorten als kleine zwaan en op soorten als Kievit, gele kwikstaart, graspieper en kneu. Zie verder bij criterium 4.

6) In welke mate en op welke wijze worden met het project bestaande natuurcompensatieverplichtingen ingevuld?

n.v.t.

Multiplier

7) In welke mate is er sprake van een multiplier op de vanuit het programma in te zetten hectares (extra hectares natuur, extra financiële ruimte voor inrichting, etc.)?

Beide gebieden Zwarte Hoek en Ettenlandse Veld grenzen aan N2000 gebied, waar maatregelen genomen worden om de natuurkwaliteit te verbeteren. In het Zwarte Meer grenzend aan Zwarte Hoek werkt Rijkswaterstaat aan het creëren van luwte en rietontwikkeling. Door dit te combineren met natuurontwikkeling binnendijks wordt de relatie tussen binnendijkse en buitendijkse natuur versterkt en ontstaat een robuust natuurgebied. Ook het 7^e landschapskunstwerk van Flevoland dat aansluitend aan Zwarte Hoek in het Zwarte Meer komt, zorgt voor een robuuster geheel met meerwaarde voor natuur, beleving en cultuurhistorie. De relatie met de voormalige lichtwachterswoning en vluchthaven Oud-Kraggenburg wordt door het geheel aan projecten eveneens versterkt.

In Overijssel wordt gewerkt aan een betere verbinding van De Wieden naar het Vollenhovermeer. Ook hier versterken investeringen in natuur aan beide zijden van de dijk elkaar, zodat een meerwaarde bereikt wordt. Hier ligt een mooie kans om de natuur van het oude land met die van Flevoland te verbinden. Door investeringen aan beide zijden van de provinciegrens, wordt die kans verzilverd.

Voorzieningen voor recreatie op de dijk kunnen (mede)gefinancierd worden uit het fonds medegebruik keringen van waterschap Zuiderzeeland. Bijvoorbeeld het toekomstige recreatieve knooppunt tussen het 7^e landschapskunstwerk van Flevoland en natuurontwikkeling in Zwarte Hoek leent zich voor een uitzichtspunt.

8) In welke mate draagt het project naast natuurwaarden ook bij aan de integrale ontwikkeling van andere beleidsterreinen zoals landbouw, recreatie, water, cultuur?

Door een robuust (weide)vogelkerngebied, heeft agrarisch vogelbeheer gericht op weidevogels, akkervogels en wintergasten in de buurt meer kans van slagen. Natuurgebied en agrarisch natuurbeheer of invulling vergroeningseisen in elkaars nabijheid vullen elkaar aan en versterken elkaar.

Daarnaast nemen belevingsmogelijkheden voor recreanten toe door de uitbreiding van de gebieden, omdat veel vogels te zien en te horen zijn in de bloemrijke graslanden. Vooral fietsers en wandelaars op de dijken kunnen daar van genieten.

Door de bestemmingswijziging en inrichting van de extra percelen Zwarte Hoek wordt bijgedragen aan een optimale waterhuishouding in dit gebied. De begrenzing van deze percelen in de EHS is destijds mede vanwege het grote verval tot stand gekomen.

Tot slot betekent het voorgenomen natuurbeheer dat er in de nieuw te verwerven gebieden geen gebruik meer gemaakt zal worden van bestrijdingsmiddelen en kunstmest, wat de waterkwaliteit ten goede komt.



Zekerheid

9) In welke mate is er sprake van maatschappelijke betrokkenheid bij en maatschappelijk draagvlak voor het project?

De begrenzing van de EHS inclusief deze percelen is in 1997 bepaald door provincie, gemeente, waterschap, LTO en de drie terreinbeherende organisaties (Staatsbosbeheer, Stichting Het Flevolandscap en Natuurmonumenten) samen en vervolgens na een inspraakprocedure vastgesteld. Sindsdien zijn er zowel in Zwarte Hoek als in Ettenlandse Veld enkele percelen gekocht en ingericht voor natuur. Deze percelen worden nu met “beperkende voorwaarden” afgestemd op de natuurdoelen, in gebruik gegeven aan agrariërs in de buurt.

De Agrarische Natuurvereniging Zwarte Meerdijk wil graag de monitoring van vogels in het hele Zwarte Meerdijk-gebied in samenwerking met Natuurmonumenten vorm geven.

Een burger wonend aan de Ettenlandse Weg, 10 km van Zwarte Hoek, verzet zich helaas tegen alle projecten van Natuurmonumenten waaronder ook dit project.

10) Hoe zeker is het dat het project binnen vijf jaar uitgevoerd kan worden?

De resterende percelen EHS, die nu gevraagd worden in het kader van PNN, zijn alle eigendom van het Rijksvastgoedbedrijf (voorheen Domeinen). De provincie kan na besluitvorming over PNN bepalen

voor welke projecten medewerking van het Rijksvastgoedbedrijf nodig is en het overleg daarvoor coördineren.

Met alle betrokken grondgebruikers is overleg gevoerd. Om medewerking van huidige grondgebruikers te verkrijgen, zal hen een aantrekkelijk aanbod gedaan moeten worden over grondruil, voortgezet gebruik, vervangende grond in de nabijheid o.i.d. Ook daarvoor zal medewerking van het Rijksvastgoedbedrijf nodig zijn, omdat de meeste grond in de onmiddellijke nabijheid van deze projectvoorstellen eveneens Rijksvastgoedbedrijf-eigendom is. Daarom is het voorstel om ook gecoördineerd door de provincie samen met de huidige gebruikers en het Rijksvastgoedbedrijf te verkennen of er voor de huidige gebruikers aantrekkelijke constructies mogelijk zijn waarin deze projectvoorstellen gerealiseerd kunnen worden.

11) In welke mate is het plan faseerbaar of aanpasbaar indien een onderdeel niet uitvoerbaar blijkt te zijn?

Het plan is per perceel en in tijd faseerbaar. Tevens is fasering mogelijk in "mate van aanpassing". D.w.z.: het is ook mogelijk dat hydrologie en beheer al aangepast worden t.b.v. weidevogels en wintergasten, maar (nog) niet geoptimaliseerd. In dat geval blijft de waarde voor de agrarische bedrijven voorlopig groter en is er minder vervangende grond nodig totdat inrichting en beheer wel geoptimaliseerd worden.

12) In welke mate is sprake van juridisch of financiële risico's of onzekerheden en hoe wordt hiermee omgegaan?

Er zijn geen juridische of financiële risico's, omdat uitvoering alleen gebeurt op basis van vrijwilligheid.



Wat vragen wij van PNN

In totaal gaat het om 29 ha Zwarte Hoek en 12 ha Ettenlandse Veld, waarvoor verwerving en inrichting gevraagd worden in het kader van PNN.

Hoeveel inrichting kost hangt af van het ambitieniveau, dat wij graag samen met de provincie willen bepalen. In beide gebieden zal de inrichting aansluiten bij de huidige percelen natuur. Het is een voordeel dat aanpassingen aan beide waterinlaten al gedaan zijn. Deze relatief grote investering hoeft voor uitbreiding van beide gebieden niet nogmaals te gebeuren.

BIJLAGE 1: ROUTE 8317



Recreatieroute Kraggenburg



1



6



2



7



3



8



4



9



5



10

(bron: <http://www.route8317.nl/Routekaart-Route-8317.pdf>)

BIJLAGE 2: BROEDVOGELMONITORING

Zwarte Hoek

Resultaat van eerste inrichting in 2006/2007 en van verdere inrichting en waterpeilverhoging eind 2012.

code	Soort / Jaar	2002	2003	2004	2007	2009	2010	2013	2014
1520	knobbelzwaan						1	1	2
1700	Nijlgans							1	1
1730	Bergeend				1	1	1	1	2
1820	Krakeend							4	5
1840	Wintertaling							2	
1860	Wilde eend							6	4
1869	Soepeend							1	
1910	zomertaling					1			4
1940	slobeend						1	5	8
1980	Tafeleend							1	2
2030	Kuifeend							4	1
4290	meerkoet	?	?	?	?	?	3	10	7
4500	Scholekster	1	1-2	1		1		1	1
4560	Kluut							3	
4690	Kleine plevier				1				1
4700	Bontbekplevier				1			3	
4930	Kievit	10-11	10-12	4-5	4-5	10-12	6	7	9
5190	Watersnip								
5320	Grutto	2-3	2	2					1
5460	Tureluur	1-2	1-2	2-3	2-3	4-5	8	7	7
9760	Veldleeuwerik	1-2	1-2	1-2					
10110	Graspieper	0-1	0-1	2-4	2-3	3-5	5	1	2
10171	Gele kwikstaart				1		2	4	5
10201	Witte kwikstaart			1-2					
12500	Bosrietzanger								1
12510	Kleine karekiet								1
16600	Kneu							1	1
18770	Rietgors							2	
	totaal aantal soorten	5	6	6	8	6	8	20	20
	totaal aantal broedpaar	15-20	15-21	12 tot 17	13-17	20-25	24	65	65
	dichtheid/ha	0,5	0,5	0,4	0,4	0,7	0,8	2,2	2,2