



Over de brug komen

Strategische Agenda Flevoland 1.0

18 februari 2022

Samenvatting

De provincie Flevoland, het Rijk, de zes Flevolandse gemeenten en het Waterschap Zuiderzeeland slaan de handen ineen om langjarig samen te werken aan de ruimtelijke ontwikkeling Flevoland. De Strategische Agenda Flevoland is daar een eerste bouwsteen voor. In de agenda beschrijven Rijk en regio waar zij de komende jaren naar toe willen werken en welke afspraken zij maken om dat te realiseren. De fysieke leefomgeving staat daarbij centraal, maar wordt duidelijk verweven met een maatschappelijk perspectief omdat de ruimtelijke maatregelen samen moeten bijdragen aan brede welvaart voor alle bewoners in de regio. Een mooie, duurzame en sociale leefomgeving waar bewoners prettig kunnen wonen, werken, leren en recreëren is daar een cruciaal onderdeel van.

Rijk en regio werken in de Strategische Agenda samen langs drie ontwikkelpijlers aan de ruimtelijke ontwikkeling van de regio: vitale steden en dorpen, toekomstbestendige regionale economie en robuust natuurlijk fundament. De drie pijlers zijn onlosmakelijk met elkaar verbonden. De overheden werken daar gelijktijdig aan en hebben oog voor de samenhang tussen de opgaven.

Vitale steden en dorpen

Flevoland is een relatief jonge provincie die de afgelopen decennia hard is gegroeid qua inwoners en naar verwachting de komende tijd blijft groeien. De regio draagt via verschillende trajecten bij aan de nationale woningbouwopgave en is bereid dat te blijven doen, maar wel onder de juiste voorwaarden. Er moet in Flevoland namelijk meer gebeuren dan het stapelen van stenen; Rijk en regio willen bouwen aan een samenleving met inclusieve woonomgevingen waar voor iedereen een thuis is. Door diverse woonomgevingen te creëren wordt Flevoland een aantrekkelijke regio voor alle groepen in de samenleving, wat de vitaliteit van de regio ten goede komt. Voor die vitaliteit is ook aandacht nodig voor randvoorwaarden zoals bereikbaarheid, onderwijs, voorzieningen, aantrekkelijkheid van het landschap, banen en verdienvermogen. Tevens wordt bij de ontwikkeling van nieuwe woningen rekening gehouden met behoud van biodiversiteit, water- en bodemkwaliteit. Ook bij de vernieuwing van de huidige leefomgevingen dienen deze randvoorwaarden meegenomen te worden. Zo ligt er in bestaande wijken een flinke opgave om onder andere meer levendige, diverse, inclusieve en duurzame woonomgevingen

te creëren. Dit alles realiseren is niet mogelijk met enkel ruimtelijke ingrepen. Het gaat om de 'zachte' kant van de steden en dorpen, zoals de sociale structuren en stedelijke cultuur. Voorzieningen, werkgelegenheid en passend onderwijs moeten zich langzaamaan verankeren in het Flevolandse, zodat de steden zich ontwikkelen tot vitale omgevingen.

Toekomstbestendige regionale economie

Een vitale samenleving heeft een goede economie nodig die in banen en verdienvermogen voorziet. Op dit moment is Flevoland hiervoor sterk afhankelijk van omliggende regio's. Rijk en regio streven er daarom naar om de verhouding tussen inwoners en banen in de regio in balans te brengen, met economische groei gericht op duurzaamheid. De basis daarvoor ligt er al in Flevoland. De regio beschikt over verschillende sterke economische clusters in de voedselverwerkende industrie, logistiek, voertuigtechnologie, maakindustrie en bouw. Voor de groei van deze clusters ligt de meeste potentie in drie (internationale) ontwikkelingen: klimaat en energie, circulaire economie en digitalisering en sleuteltechnologieën. Hierop inspelen biedt niet alleen economische kansen, maar maakt de Flevolandse economie klaar voor de toekomst en zorgt voor duurzame economische activiteiten die bijdragen aan de nationale duurzaamheidsopgaven. Eenzelfde ambitie voor verduurzaming hebben Rijk en regio voor de landbouw in Flevoland. Het streven is een uitstootvrije, natuur-inclusieve en circulaire landbouw te realiseren waar zo min mogelijk gewasbeschermingsmiddelen worden gebruikt, de vruchtbare bodem wordt beschermd en waar boeren een goede boterham mee kunnen verdienen. Flevoland heeft daarbij alles in huis om in deze ontwikkeling een voorloper te worden waar de oplossingen worden bedacht en in de praktijk gebracht. Om de economische kansen in de clusters en de landbouw te pakken, is een sterke ruimtelijk-economische infrastructuur nodig. Rijk en regio gaan daartoe werken aan een verbetering en verbreding van de onderwijs- en kennisinstellingen in de regio. Zo kan de beroepsbevolking opgeleid worden om te werken in de regionale economische clusters in Flevoland zelf. Dit maakt een vruchtbare bodem voor bedrijven om zich in Flevoland te vestigen of binnen Flevoland gevestigd te blijven.

Robuust natuurlijk fundament

De water- en bodemsystemen vormen samen met de biodiversiteit het natuurlijk fundament waarop de bovenstaande toekomstige samenleving en economie berust. Dit natuurlijk fundament staat in Flevoland - en de rest van Nederland - onder druk met onder andere bodemuitputting en biodiversiteitsverlies tot gevolg. Rijk en regio kiezen er daarom voor om in de ruimtelijke ontwikkelingen expliciet rekening te houden met de grenzen van het natuurlijk fundament en hierop te anticiperen voor de lange(re) termijn. Waar we op welke manier wonen, werken, reizen en recreëren laten we leiden door water, bodem en biodiversiteit. Dat betekent dat niet alles overal mogelijk is. Het geeft ook mooie nieuwe kansen zoals natuur-inclusief verstedelijken met ecologische structuren die tot diep in de steden reiken. Rijk en regio gaan met deze blik ook kijken naar bestaand ruimtegebruik. In sommige gevallen zal dat betekenen dat het ruimtegebruik moet worden aangepast om meer 'ruimte' te geven aan biodiversiteit, bodem of water. Dit maakt niet alleen het natuurlijk fundament robuuster, maar maakt landschappen, dorpen en steden ook aantrekkelijker en leefbaarder.



Inhoudsopgave

1. Inleiding	5
1.1 Rijk en regio slaan de handen ineen	5
1.2 Groei en innovatie	6
1.3 Samenwerking in de Strategische Agenda	6
1.4 Een verbonden regio	7
1.5 Leeswijzer	7
2. Perspectief Flevoland	8
2.1 We bouwen aan een samenleving	9
2.2 We investeren in een toekomstbestendige economie	10
2.3 We pakken de koploperspositie in de duurzame landbouw	11
2.4 We bewaken en versterken het natuurlijk fundament	11
3. Drie ontwikkelpijlers	12
Ontwikkelpijler 1: Vitale steden en dorpen	14
Ontwikkelpijler 2: Toekomstbestendige regionale economie	19
Ontwikkelpijler 3: Robuust natuurlijk fundament	24





HOOFDSTUK 1

Inleiding

1.1 Rijk en regio slaan de handen ineen

Nederland staat door de nationale woonopgave voor een grote uitdaging. De woningvoorraad moet in korte tijd vergroot worden om aan de huidige schaarste tegemoet te komen. Flevoland is, als onderdeel van de Metropoolregio Amsterdam en schakelpunt met regio's Zwolle, Noord-Nederland en Utrecht, een interessant gebied daarvoor. Dit komt onder andere in de verstedelijkingsstrategie voor de Metropool Regio Amsterdam duidelijk naar voren. Flevoland is bereid om onder de juiste randvoorwaarden nieuwe

woningen een plek te geven om bij te dragen aan de nationale woonopgave. In het manifest 'Wij zijn Flevoland!' doen bestuurders in Flevoland daarvoor een aanbod aan de Rijksoverheid. Een aanbod om als één overheid oplossingen te zoeken en te bouwen aan een gezamenlijk perspectief voor de toekomst van Flevoland. Flevoland en het Rijk hebben elkaar namelijk nodig.

De verwachte relatieve groei van de Flevolandse bevolking en de daarmee gepaard gaande ontwikkelingsdynamiek van ongeveer 420.000 inwoners naar mogelijk 650.000 inwoners de

komende decennia, is groot. Om deze groei op een gezonde manier te laten verlopen zal meer moeten gebeuren dan alleen woningen bouwen. Er is aandacht nodig voor de randvoorwaarden zoals bereikbaarheid, onderwijs, voorzieningen, behoud van biodiversiteit, water- en bodemkwaliteit, klimaatadaptatie, aantrekkelijkheid van het landschap, banen en verdienvermogen. Zonder aandacht voor deze thema's bouwen we huizen, maar ontstaat er geen vitale en duurzame samenleving. Het bouwen van woningen moet daarom hand in hand gaan met investeringen in kwaliteit en leefbaarheid. Dat kan alleen als Rijk, provincie, gemeenten en waterschap zich hier samen voor inzetten.

De noodzaak voor samenwerking tussen Rijk en regio is breder dan alleen de woningbouwopgave. Ook zonder de woonopgave heeft Flevoland een veelomvattende agenda. Een agenda waar vitaliteit en dynamiek van steden en dorpen, bereikbaarheid, economie en arbeidsmarkt grote thema's zijn, en waar de energietransitie, transitie naar een circulaire economie, verduurzaming van de landbouw, klimaatadaptatie en biodiversiteit ook aandacht, middelen en ruimte vergen. Al deze opgaven zijn van zowel regionaal als nationaal belang. Nieuwe locaties voor opwekking van hernieuwbare energie, circulaire bouwmaterialen, duurzame landbouw en robuuste natuurlijke ecosystemen dragen immers ook bij aan de nationale opgaven op deze thema's. En een sterke, innovatieve Flevolandse economie draagt bij aan het verdienvermogen van heel Nederland.

Wegens de breedte en het belang van de opgaven in Flevoland wensen Rijk en regio langjarig samen te werken aan de doorontwikkeling van Flevoland. Samen gaan Rijk en regio aan de slag met de veelomvattende agenda in Flevoland, waarmee tegelijkertijd wordt bijgedragen aan opgaven op nationaal niveau. De Rijksoverheid ziet hierin een belangrijke rol om als partner met de regio samen te werken aan de gezonde groei van Flevoland. Onder andere met de omvangrijke grondpositie van het Rijk. Het goed inzetten van deze gronden voor het publieke belang vergt een goede samenwerking met de regio.

1.2 Groei en innovatie

Als er één regio is die kan omgaan met de samenhangende opgaven dan is het Flevoland. De regio kenmerkt zich door een geschiedenis waarin een van de grootste waterstaatkundige en ruimtelijke opgaven in nauwelijks 100 jaar tijd tot stand is gebracht. Sindsdien zijn er in het ruimtelijk domein vele innovatieve concepten toegepast in Flevoland, zoals het

vernieuwende verkavelingsplan voor de Noordoostpolder en het 'Nieuwe Bouwen' in Nagele. Ook nu is versnellen, innoveren en verduurzamen dagelijkse praktijk. Voorbeelden zijn de snelheid waarmee de omslag naar de opwekking van groene energie is gemaakt, de koploperpositie die Flevoland heeft in grootschalige biologische akkerbouw en de inzet op het gebruik van data en nieuwe technologie zoals smart farming, smart fishing, smart mobility en smart shipping. Andere krachtige uitingen zijn de ontwikkeling van het Nationaal Park Nieuw Land, de proefboerderijen van de WUR, de proeftuin aardgasvrije wijken in Nagele, het experimenteel en vernieuwend bouwen in Almere Oosterveld, het Mobiliteit en Infrastructuur Test Centrum (MITC) als testlocatie op gebied van mobiliteit van de toekomst, het praktijk en innovatiecentrum circulaire economie en een Flevo Campus. Deze voorbeelden laten zien dat Flevoland vaak het praktijklab is waar innovaties worden uitgetest en doorontwikkeld tot uitvoerbare concepten. Dit maakt Flevoland bij uitstek een regio die als proeftuin voor actuele transitie kan dienen. De regio waar oplossingen voor de grote nationale opgaven kunnen worden versneld en opgeschaald. Van oudsher is de ontwikkelkracht in Flevoland groot. De *can-do*-mentaliteit en het ondernemerschap van de Flevolandse regio maakt dat nieuwe ontwikkelingen worden uitgetest en verder worden gebracht.

1.3 Samenwerking in de Strategische Agenda

Flevoland kenmerkt zich historisch gezien door ruimte voor groei en ontwikkeling. Dit biedt - onder de juiste voorwaarden - mogelijkheden voor de groei van de regio ten behoeve van de woonopgave en ruimtelijke ontwikkelingen ten behoeve van andere grote Rijksopgaven. Echter, de ruimte in Flevoland is niet meer zo 'onbeperkt' als bij de start van de inpoldering. Steeds meer opgaven leggen een claim op de beschikbare ruimte en hebben impact op het bijzondere landschap. Bovendien moet rekening worden gehouden met de natuurlijke ecosystemen in Flevoland, waardoor niet alles overal mogelijk is. Voor een goede ruimtelijke inpassing van de verschillende ruimteclaims zijn slimme keuzes nodig waarbij wordt ingezet op efficiënt en meervoudig ruimtegebruik voor de (middel)lange termijn. Een logisch en samenhangend ruimtelijk perspectief om richting te geven aan de te nemen keuzes is daarbij cruciaal. De Strategische Agenda Flevoland is daar een belangrijke bouwsteen voor.

De agenda geeft een gezamenlijk perspectief van Rijk en regio op het ruimtegebruik in Flevoland. Het benadrukt de opgaven die er in Flevoland spelen en hoe Rijk en regio die samen willen

aanpakken. De scope van de Strategische Agenda Flevoland is dan ook primair ruimtelijk van aard. Dat betekent dat ruimtelijke opgaven, zoals wonen, economie, bereikbaarheid, recreatie, natuur en landbouw centraal staan. Maar alleen het ruimtelijk perspectief zou een lege huls zijn als deze geen rekening houdt met het maatschappelijk perspectief. Het maatschappelijk perspectief wordt daarom in de agenda verweven om voor de samenleving - inwoners, ondernemers en maatschappelijke organisaties - een waardevolle inrichting van Flevoland te bereiken.

Samenwerken aan het gezamenlijke perspectief van Rijk en regio is alleen mogelijk met overtuigende afspraken tussen alle bestuurslagen. Tussen de provincie, het waterschap en de zes gemeenten aan de kant van Flevoland en de verschillende ministeries aan Rijkszijde. In de Strategische Agenda Flevoland worden deze partijen samen 'Rijk en regio' genoemd. De Strategische Agenda is de basis voor een langjarige samenwerking tussen deze partijen. In de agenda worden beoogde resultaten en afspraken beschreven om samen het perspectief voor Flevoland te verwezenlijken. Die afspraken ondersteunen en versterken elkaar en hebben verschillende tijdshorizonten met verschillende maten van concreetheid. De Strategische Agenda zal cyclisch vernieuwen worden waarbij telkens nieuwe resultaten en afspraken worden bepaald.

1.4 Een verbonden regio

Flevoland bestaat uit een drietal polders en is daarmee een entiteit op zich zelf. In 2020 hebben provincie, waterschap en de zes gemeenten in Flevoland besloten de regionale samenwerking te intensiveren, om gezamenlijk de landelijke vraagstukken van vandaag en morgen aan te pakken. In het manifest 'Wij zijn Flevoland!' heeft de regio uiteengezet hoe Flevoland een bijdrage kan leveren aan de grote landelijke vraagstukken van dit moment.

Naast deze sterke onderlinge verbondenheid, maken de gemeenten en de provincie deel uit van verschillende regionale netwerken. Ze zijn (deels) onderdeel van de MRA, de regio Zwolle, de regio Ermelo-Harderwijk-Zeewolde, het Deltaplan Noordelijk Nederland, de IJsselmeeragenda, en andere interbestuurlijke trajecten. Daarnaast is Flevoland krachtig verbonden met Zuid-West Fryslân, de Cleantech regio, Foodvalley en de Eemsvallei. In deze regio's werken Rijk en regio via verschillende programma's, projecten, akkoorden en agenda's al samen aan de ruimtelijke ontwikkeling van Flevoland. De Strategische Agenda zal daar geen verandering

in brengen. Lopende trajecten en samenwerkingen blijven hun doorgang vinden. De Strategische Agenda Flevoland heeft daarin wel een belangrijke functie in het versterken, aanvullen en verbinden van de bestaande interbestuurlijke trajecten. Met het gezamenlijk perspectief is de agenda de basis voor de regio-specifieke samenwerking aan regionale en nationale opgaven.

1.5 Leeswijzer

De Strategische Agenda Flevoland is opgebouwd in vier onderdelen:

- In hoofdstuk 2 wordt het **perspectief** op de regio geschetst. Dit is een toekomstbeeld waar Rijk en regio samen met de agenda naar streven.
- In hoofdstuk 3 wordt het perspectief uitgewerkt in drie ontwikkelpijlers waarlangs Rijk en regio gaan samenwerken. Per ontwikkelpijler worden **opgaven** beschreven en **doelen** gesteld.

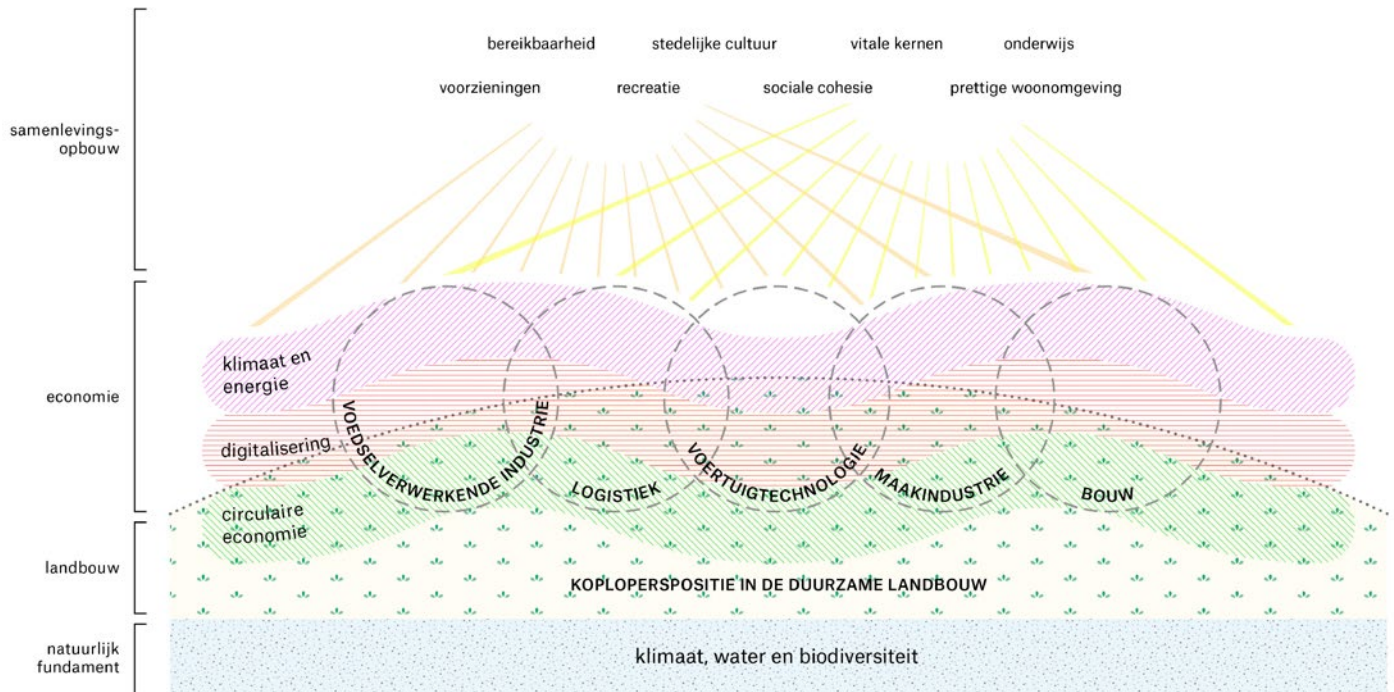




HOOFDSTUK 2

Perspectief Flevoland

Er zijn weinig gebieden in Nederland die zo snel veranderen als Flevoland. Waar 80 jaar geleden alleen water was, zijn nu steden, dorpen, akkers en natuurgebieden verrezen. Het heeft geleid tot een regio met een eigen karakter en kenmerkende steden, dorpen en landschappen. De ontwikkeling staat niet stil. De geschetste urgentie voor samenwerking laat zien dat Flevoland zich de komende decennia blijft ontwikkelen. Voor die ontwikkeling schetsen we - Rijk, provincie, gemeenten en waterschap - hier het gezamenlijke **perspectief**.



Figuur 1 **Perspectief voor Flevoland schematisch weergegeven**

2.1 We bouwen aan een samenleving

Flevoland is volwassen geworden. Het Nieuwe Land is zo nieuw niet meer. De gemeenschappen, gebouwd vanuit een sterke pioniersmentaliteit, zijn uitgegroeid tot samenlevingen met mensen die gebonden zijn aan de regio. Voor die mensen werken we actief aan bestaanszekerheid, kanselijkheid en gezond leven. Daarbij hebben en houden we oog voor onze kwetsbare inwoners. We streven in heel Flevoland naar een veerkrachtige leefomgeving bestaande uit bruisende vitale kernen, dorpen en steden waarin mensen fijn met elkaar kunnen samenleven. Een leefomgeving die toekomstbestendig is.

In de toekomst zien we de Flevolandse steden zich verder ontwikkelen tot hoog-stedelijke omgevingen die een volwaardige plek innemen in het Stedelijk Netwerk Nederland¹. Om die steden heen zien we dorpen en middelgrote kernen liggend in een groen en open landschap en goed verbonden met de omliggende steden. Het zijn hechte, inclusieve gemeenschappen waar men prettig woont. Er zijn voldoende scholen, winkels, ontmoetingsplekken en andere voorzieningen voor een levendig dorpsleven. Middelgrote kernen zoals Dronten, Zeewolde, Urk en Emmeloord huisvesten daarnaast

regionale voorzieningen zoals ziekenhuizen. Ook de grote steden hebben voldoende voorzieningen die passen bij een divers aanbod aan woonomgevingen. Culturele voorzieningen, recreatiemogelijkheden, parken en pleinen zorgen voor een stedelijke cultuur met sociale cohesie. In de steden zorgt een levendige stadseconomie voor bruisende centra gedurende dag en nacht. Een groot deel van de Flevolandse heeft ook een baan in die stadseconomie. Andere bewoners werken juist elders in de regio bij een van de vele innovatieve bedrijven die zich in de regio hebben gevestigd.

Binnen deze ambitie om verder te bouwen aan de samenleving is er ruimte voor groei van de steden en dorpen om bij te dragen aan het nationale woningtekort. Maar Flevoland groeit niet om te groeien. Het uitbreiden van de woonvoorraad gaat hand in hand met de zorg voor kwaliteit, duurzaamheid, vitaliteit en leefbaarheid. We creëren diverse en inclusieve woonomgevingen voor een diverse bevolkingssamenstelling waar voor iedereen een thuis is. Woonwijken zijn toonbeelden van energie-neutrale, klimaat-adaptieve, waterzuinige en circulaire woonomgevingen waar de kenmerkende Nieuwe Natuur nooit ver weg is. Daarvoor omarmen we innovaties in bouw en ontwerp. We bouwen nieuwe woonwijken op strategische plekken in de regio, rekening houdend met onder andere bodemdaling, natuur en landschappelijke inpassing. Tegelijkertijd streven we ernaar woningen te bouwen dichtbij

¹ Het Stedelijk Netwerk Nederland wordt in de NOVI benoemd als het kloppend hart van land en economie bestaande uit de Randstad, Amersfoort, Zwolle, Arnhem-Nijmegen, Brabantse stedenrij, met uitlopers naar Twente, Groningen en (Zuid-)Limburg.

bestaande voorzieningen en werkgelegenheid, zodat bewoners niet lang hoeven te reizen. Waar dat niet mogelijk is, nemen we maatregelen om extra voorzieningen of banen te realiseren. Aanvullend werken we aan goede bereikbaarheid met een infrastructuur die past bij de toekomstige groei van de regio en gebruiken we nieuwe mobiliteitsconcepten om die infrastructuur zo efficiënt mogelijk te gebruiken. Zo bouwen we gestaag aan een groeiende én vitale samenleving in Flevoland.

Naast wonen is en blijft Flevoland een prachtige regio om te recreëren voor Flevolandse en bezoekers uit de rest van Nederland en daarbuiten. Het unieke verhaal van 's werelds grootste inpoldering, de grote uitgestrekte natuurgebieden waar je in kunt verdwalen, het IJsselmeergebied met de randmeren om de polders, het unieke ontworpen landschap met zijn open karakter en Landart en bijzondere cultuurgebieden als Schokland, Nagele en Urk vormen samen de aantrekkelijkheid en identiteit van de regio. Deze onderscheidende kenmerken van Flevoland versterken we met ontwikkelingen zoals de Markerwadden en nieuwe natuurprojecten door de gehele regio. Bovendien houden we bij alle ruimtelijke ontwikkelingen rekening met de karakteristieke verschijningsvorm van Flevoland. We gaan zuinig om met de openheid van de omgeving. Onder andere door woningbouw en bedrijfsterreinen binnen of in aansluiting op de bestaande kernen te realiseren zodat het landschap in Flevoland grootschalig blijft. We blijven daarbij ontwerpkracht inzetten om ontwikkelingen in samenhang op te pakken en kwaliteit toe te voegen. Zo kunnen we blijven genieten van het unieke landschap.

2.2 We investeren in een toekomstbestendige economie

In de vitale samenleving die wij nastreven is voldoende werk en verdienvermogen voor bewoners. De hoeveelheid inwoners en de hoeveelheid banen is in balans. Daarvoor is een stuwende economie nodig die bijdraagt aan brede welvaart. We gaan daarom als Rijk en regio, voortbouwend op afspraken als bijvoorbeeld een Regio Deal Noordelijk Flevoland, samen met het Flevolandse bedrijfsleven en onderwijsinstellingen extra aandacht besteden aan het versterken van de economische positie van Flevoland. Er is daarin een belangrijke rol weggelegd voor de verschillende innovatieve clusters die Flevoland rijk is op het gebied van de voedselverwerkende industrie, logistiek, voertuigtechnologie, maakindustrie en bouw. Door deze clusters verder te ontwikkelen en met elkaar te verbinden, worden zij het 'motorblok' van de Flevolandse economie waarin elk cluster als een cilinder bijdraagt aan brede welvaart. Dit is ook

van grote waarde voor Nederlandse economie als geheel. De clusters liggen midden in Nederland en zijn aan alle zijden verbonden met het Stedelijk Netwerk Nederland. Innovaties en kennis opgedaan in Flevoland worden makkelijk verspreid door heel Nederland. Andersom sluit Flevoland gemakkelijk aan bij aanpalende clusters in de rest van het land.

Samen gaan de clusters een onderscheidend economisch profiel vormen voor Flevoland. Centraal daarin staat dat we streven naar een duurzame economie die bijdraagt aan de maatschappelijke opgaven in Nederland. Een fossiel-vrije economie met zo min mogelijk milieu-impact en met bedrijven die duurzame oplossingen voor de toekomst bedenken, uitwerken en toepassen. Daarvoor richten wij ons op drie mondiale ontwikkelingen: klimaat en energie, digitalisering en de circulaire economie. Hier nú op inspelen is essentieel om toekomstbestendige economische clusters te realiseren die bijdragen aan de nationale opgaven op deze thema's. Denk aan clusters met bedrijven die circulaire bouwmaterialen produceren om te gebruiken voor het bouwen van woningen. Of bedrijven die de energietransitie mogelijk maken met innovatieve warmtesystemen, nieuwe systemen voor het opvangen van zonne-energie en slimme opslagsystemen. De potentie wordt groter als de clusters elkaar ook versterken. Zo zien we bedrijven die meeliften op de ontwikkeling van Lelystad Airport en de aanwezigheid van het MITC voor het innoveren en testen van duurzame technologieën in vliegtuigen en wegtransport, hun innovaties meteen toepassen in de logistieke sector. Daarnaast zien we Flevoland uitgroeien tot de duurzame voedselschuur van Nederland, met een voedselverwerkende industrie die via korte ketens verbonden is met de nabijgelegen vruchtbare akkers. Op deze akkers vindt kringlooplandbouw plaats, is er ruimte voor het stimuleren van biodiversiteit en is het behoud van een vitale en vruchtbare bodem essentieel. Door economische ontwikkeling op al deze terreinen staat Flevoland ten dienste van (inter)nationale opgaven, maar plukken de bewoners ook zelf de vruchten van die zo kenmerkende innovatie- en doenersmentaliteit.

Aan de basis van het verwezenlijken van deze economische ambitie staat goed onderwijs waar Flevolandse kennis en expertise kunnen op doen om te werken in de bovenstaande clusters en de landbouw. Flevoland wordt daarom een hotspot voor technisch en duurzaam talent. We behouden jonge talenten in de regio en trekken nieuwe talenten aan met gespecialiseerde onderwijsinstellingen op MBO, HBO en universitair niveau en innovatieve bedrijven waar studenten hun kennis direct in de praktijk kunnen brengen. De goede aansluiting tussen onderwijs en bedrijven maakt

Flevoland bovendien een aantrekkelijke regio voor innovatieve bedrijven, waarvoor de beschikbaarheid van technische beroepsbevolking een vestigingsplaatsfactor is. Samen dragen de nieuwe bedrijvigheid en jonge studenten bij aan de grote maatschappelijke opgaven waar we voor staan en zorgt het voor meer levendigheid in de gehele regio.

2.3 We pakken de koploperspositie in de duurzame landbouw

De landbouw in het landelijk gebied is een belangrijke structurerende speler die het landschap heeft vormgegeven en dat zal blijven doen. De sector staat landelijk voor een enorme uitdaging om verder te verduurzamen. In Flevoland pakken we gezamenlijk die handschoen op. We streven naar een uitstootvrije, natuur-inclusieve en circulaire landbouw waar zo min mogelijk gewasbeschermingsmiddelen worden gebruikt, de vruchtbare bodem wordt beschermd en waar boeren een goede boterham mee kunnen verdienen. Een vergaande ambitie die niets minder is dan een revolutie, maar breed wordt gedragen door agrariërs, consumenten, Rijk en regio. Flevoland heeft daarbij alles in huis om voortrekker te worden waar de oplossingen worden bedacht en in de praktijk gebracht zodat ze in de rest van Nederland gebruikt kunnen worden. Op dit moment worden daar de eerste stappen voor gezet door de vele innovatieve en ondernemende boeren in de provincie. We gaan deze initiatieven de komende jaren maximaal stimuleren om de voortrekkersrol te verstevigen. Daarvoor richten we ons op duurzame akkerbouw, tuinbouw, bosbouw en visserij. We behouden vruchtbare gebieden op een duurzame manier en benutten ze optimaal voor hoge productie. Voor minder rendabele plekken kijken we of die anders gebruikt kunnen worden om het natuurlijk fundament te versterken. Ook in de verstedelijkte gebieden kijken we naar de mogelijkheden voor landbouw. Stadslandbouw in en met bewoners van steden en dorpen verrijkt het woonlandschap en biedt mogelijkheden tot nieuwe vormen van landbouw. Verbinding tussen de landbouw met de verschillende economische clusters biedt ook nieuwe kansen. De relatie met de voedselverwerkende industrie is evident. Daarin streven we er naar met korte ketens zoveel mogelijk lokaal eten op lokale borden te laten belanden. Daarnaast kan de landbouw voor het bouwcluster bio-based grondstoffen aanleveren die gebruikt worden in de circulaire woningen. Bij deze ontwikkelingen zoeken we de samenwerking met kennisinstituten en andere regio's. Zo wordt Flevoland de kwartiermaker voor de duurzame landbouw.

2.4 We bewaken en versterken het natuurlijk fundament

De water- en bodemsystemen vormen samen met de biodiversiteit het fundament waarop de toekomstige samenleving en economie berust. Het biedt de basis voor een Flevoland waar het prettig wonen, werken, leren en recreëren is. Dit fundament geeft ook de grenzen voor de mogelijke ruimtelijke ontwikkelingen in de regio. We lopen immers in sommige gebieden nu al aan tegen de grenzen van het natuurlijke fundament en ondervinden daarvan consequenties als bodemuitputting en achteruitgaande biodiversiteit. Factoren als klimaatverandering vergroten de druk op het natuurlijk fundament en maken het rekening hier mee houden des te urgenter. We beseffen ons daarom terdege dat niet alles overal en tegelijk kan plaatsvinden in Flevoland. In de ruimtelijke keuzes houden we daarom expliciet rekening met de grenzen van het natuurlijk fundament en anticiperen we op ontwikkelingen op de lange(re) termijn. Waar we op welke manier wonen, werken, reizen en recreëren laten we meer leiden door wat water, bodem en biodiversiteit. In het aantrekken van economische activiteiten kiezen we bijvoorbeeld voor bedrijven met weinig milieu-impact. En voor woningbouw in bodemdalingsgebieden richten we ons bijvoorbeeld op woningtypologieën die geen hinder ondervinden van een verzakkende bodem. Buitendijks maken we net zo goed dit soort keuzes om visserij, natuur, wonen en recreatie plaats te laten vinden op de plekken waar dat mogelijk is. Hiermee maken we het natuurlijk fundament toekomstbestendig.

We gaan verder dan alleen rekening houden met het natuurlijk fundament; we gaan met de ruimtelijke ontwikkelingen het natuurlijk fundament ook versterken. We creëren klimaat adaptieve omgevingen waarin we de risico's van klimaatverandering het hoofd kunnen bieden. Omgevingen waar de bodemkwaliteit gezond is en die weerbaarder is voor wateroverlast en extreme droogte omdat de bodem die neerslag kan vasthouden om tijden van droogte te overbruggen. Daarnaast versterken we de ecologische structuren in het landelijk gebied door een fijnmazige dooradering met natuur die de grote natuurgebieden verbindt. We geven in de hele regio meer ruimte aan planten en diersoorten om in aantallen en diversiteit te groeien. Natuur en stad worden nog sterker met elkaar verweven. We kiezen voor natuur-inclusief verstedelijken met ecologische structuren die tot diep in de steden reiken. Dit maakt steden en dorpen tot een aantrekkelijke omgeving om te wonen en het vergroot de biodiversiteit in verstedelijkt gebied.



HOOFDSTUK 3

Drie ontwikkelpijlers

Het geschetste perspectief voor Flevoland is de basis voor de ontwikkeling van Flevoland die Rijk en regio voor zich zien. Om die ontwikkeling te concretiseren worden in dit hoofdstuk **opgaven en doelen** beschreven waaraan Rijk en regio de komende jaren gaan werken. Deze vallen onder drie ontwikkelpijlers: vitale steden en dorpen, een sterke regionale economie en een duurzaam natuurlijk fundament. Voor elke pijler worden de belangrijkste opgaven² beschreven met daaronder de doelen waar Rijk en regio gezamenlijk aan gaan werken.

² Deze opgave sluiten aan bij de drie hoofdlijnen uit de Verstedelijkingsstrategie MRA: 1. Meerkernige ontwikkeling met menselijke maat. 2. Systemen voor de toekomst. 3. Groen blauw netwerk in en om de stad.

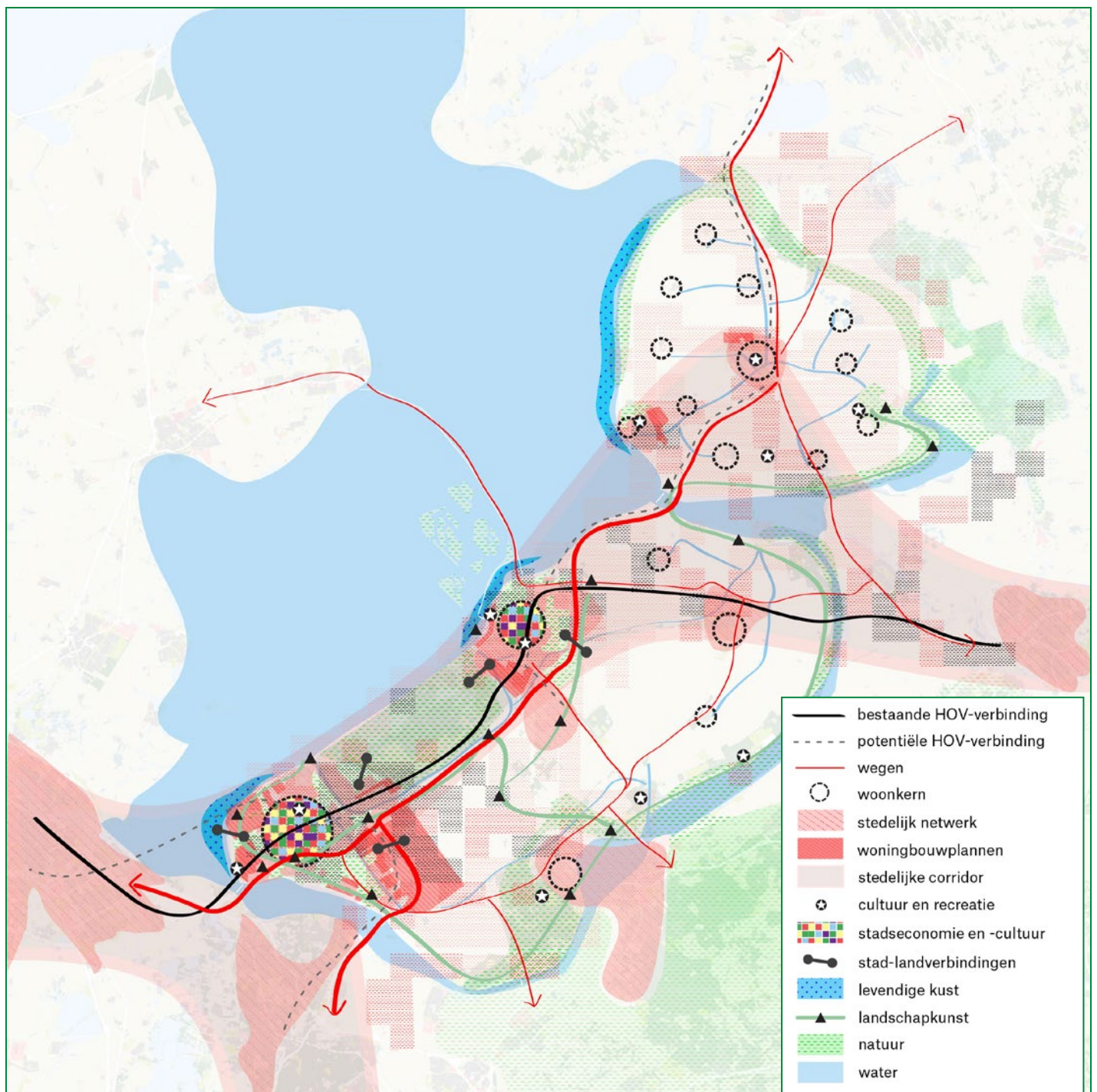
Samenhang tussen opgaven

De opgaven in de drie ontwikkelpijlers staan niet op zichzelf. Verschillende ontwikkelingen hangen met elkaar samen en houden onderling verband. Hoewel de opgaven in deze agenda los van elkaar worden beschreven, dienen ze niet sectoraal te worden opgepakt. Zo is voor goed wonen ook werkgelegenheid in de buurt nodig. Vragen wonen en werken beide om goede bereikbaarheid. En is het van belang om integraal af te wegen of een bepaald gebied vanuit bodem en water gezien het meest geschikt is voor wonen, landbouw of een andere functie. Deze samenhang wordt in de opgaven zelf benadrukt, maar het verdient extra aandacht. De onderlinge afhankelijkheid tussen ontwikkelingen en opgaven brengt namelijk complexe afwegingen met zich mee. Het is van belang om opgaven in verband met elkaar te bezien en ze slim te combineren, om zo tot een optimaal en toekomstbestendige ruimtegebruik te komen.



Ontwikkelpijler 1: Vitale steden en dorpen

Flevoland is een relatief jonge provincie die de afgelopen decennia hard is gegroeid qua inwoners. De verwachting is dat de regio de komende tijd blijft groeien. De regio draagt via verschillende trajecten bij aan de nationale woningbouwopgave en is bereid dat te blijven doen onder de juiste voorwaarden. De ontwikkeling gaat verder dan alleen woningen bouwen. Flevoland werkt aan de doorontwikkeling van een samenleving waarin leefbaarheid en vitaliteit voorop staan. Voorzieningen en bereikbaarheid moeten meegroeien en in zowel de steden als de landelijke kernen moet genoeg werk en verdienvermogen zijn voor de bewoners.



Figuur 2 Toekomstbeeld van Flevoland met vitale steden en dorpen

Opgave: Goed wonen in een gezonde leefomgeving

De behoefte aan goede en betaalbare woningen is in Nederland - en zeker in de Randstad - groot. Van sociale huurwoningen tot in de koopsector heerst er schaarste, waardoor het voor grote groepen Nederlanders steeds lastiger is om een passende en betaalbare³ woning te vinden op een locatie waar het prettig wonen is. Naar verwachting zal de schaarste de komende jaren alleen maar verder toenemen. Ook in Flevoland wordt een toenemende vraag verwacht door de autonome groei van het aantal inwoners in de regio en extra vraag naar woningen vanuit de omliggende Metropoolregio Amsterdam en regio Zwolle. Flevoland kan bijdragen aan de nationale woonopgave door de woningbouw in de regio te versnellen. Uit de 'Routekaart programma 100.000+ woningen' volgt dat er in Flevoland tot 2050 90.000-115.000⁴ woningen gerealiseerd kunnen worden. De steden Almere en Lelystad kunnen het leeuwendeel van deze nieuwe woningen bouwen, maar ook middelgrote kernen zoals Dronten en Emmeloord kunnen extra groeien. De woningen kunnen gerealiseerd rond OV-knooppunten, binnen de dorpskernen en stadsharten, op nieuwe uitleglocaties en langs de kust. Bij de locatie voor nieuwe woningen wordt rekening gehouden met kansen en belemmeringen die vanuit het natuurlijk fundament bestaan.

Naast het uitbreiden van het woningbestand ligt er in Flevoland een opgave om de kwaliteit van de woonomgeving van Flevoland te verbeteren. Flevoland kenmerkt zich door buurten en wijken die vanaf halverwege de vorige eeuw gelijktijdig en in hoog tempo zijn gebouwd. Deze huizen en omgevingen zijn nu, wederom snel achter elkaar, toe aan vernieuwing, verduurzaming en doorontwikkeling. De opgave is om de verouderde en monotone woningvoorraad te renoveren en diversifiëren en verouderd of ongebruikt bedrijfstgoed te transformeren. Daarnaast dient de omgeving een kwaliteitsimpuls te krijgen door de kwaliteit van publieke ruimtes te verhogen en meer ruimte te maken voor natuur. De architectuur en stedenbouw uit de naoorlogse periode zijn hierin kwaliteiten die we willen behouden.

Uitgangspunt bij de uitbreiding en vernieuwing van het woningbestand is om deze op een duurzame en klimaatbestendige wijze te laten plaatsvinden, met oog voor

circulariteit, energie transitie en klimaatadaptatie. De woningen worden circulair gebouwd met duurzame materialen en gasloos en energie-efficiënt gemaakt. De opgaven is om dit te realiseren en tegelijkertijd de ingrepen betaalbaar te houden voor bewoners. De woning en de omgeving daaromheen dienen berekend te zijn op toenemende weersextremen en hittestress. De schaalgrootte van de nieuwbouw en de vernieuwingsopgave biedt een kans om op deze onderwerpen innovatieve concepten in de praktijk te brengen. Vanuit de Flevolandse ondernemersgeest kan Flevoland bijvoorbeeld optreden als proeftuin op het gebied van circulaire woningbouw, onder meer middels demontabele bouwelementen en hout- en biobased bouwmaterialen. Of er kan onderzocht worden welke vernieuwingen in waterverbruik mogelijk zijn. Specifiek voor de vernieuwingsopgave kan Flevoland inzetten op innovatieve concepten op het vlak van preventieve wijkvernieuwing.

De ruimtelijke ingrepen om de bovenstaande opgaven te realiseren moeten leiden tot aantrekkelijke, vitale, duurzame, inclusieve woonomgevingen die sociale samenhang bevorderen. Het streven is om in deze samenleving een thuis voor iedereen te creëren: oud, jong, alleenstaand, gehuwd, van praktisch tot universitair geschoold, voor arbeidsmigranten, aandachtsgroepen⁵ enzovoorts. Het huidige woningaanbod dient aangepast te worden om deze meer diverse groep bewoners in Flevoland aan te trekken. Die diversiteit aan bewoners draagt bij aan meer vitale steden en dorpen. Zeker bestaande buurten en wijken kennen veelal een eenzijdige opzet en eenzelfde sociaal economisch profiel met een sterke vertegenwoordiging van de middenklasse. Op dit moment bestaat het gros van de woningvoorraad in Flevoland uit eengezinswoningen. Het percentage meergezinswoningen en woningen voor eenpersoonshuishoudens is minder dan het Nederlandse gemiddelde. Wooncarrière maken in Flevoland is daardoor moeilijk waardoor voornamelijk jongeren en *empty nesters* wegtrekken uit Flevoland. Het is daarom van belang om meer diverse woonomgevingen met een variëteit aan woonvormen te creëren. Daarbij moet volop ruimte zijn voor wooninitiatieven van inwoners, nieuwe woonvormen voor senioren en nieuwe combinaties van wonen en zorg. Vooral hoog-stedelijke woonomgevingen worden in de regio node gemist. Hierin voorzien vraagt om ruimtelijke ingrepen zoals verdichting van bestaande woonwijken rondom met het OV goed bereikbare locaties. Maar ook om ontwikkeling van de stadscentra met multifunctionele woon-werkmilieus en hoogwaardige culturele-, recreatie- en onderwijsvoorzieningen.

³ De kans op een betaalbare woning in de Metropoolregio Amsterdam (MRA) is de afgelopen twee jaar verder afgenomen. Een steeds groter deel van de woningvoorraad in de regio bestaat uit dure huur- en koopwoningen. Dat geldt niet alleen voor Amsterdam, maar ook voor de voorheen meer betaalbare delen van de regio. Steeds minder mensen met een laag of middeninkomen kunnen daardoor in de MRA geen huis vinden. Zie: <https://www.metropoolregioamsterdam.nl/wimra-2021/>

⁴ Bij de hier genoemde getallen is zonder Deltaplan/Lelylijn ambitie gerekend. Inclusief Deltaplan/Lelylijn ambitie zou de bovengrens kunnen oplopen tot 130.000 woningen.

⁵ Ter Haar (2021). *Een thuis voor iedereen*. <https://www.woningmarktbeleid.nl/onderwerpen/een-thuis-voor-iedereen/documenten/rapporten/2021/07/08/adviesrapport-interbestuurlijke-werkgroep-versterking-beleid-huisvesting-aandachtsgroepen>

Een ander belangrijk onderdeel van een gezonde groei van de regio is, dat de goede bereikbaarheid geborgd moet blijven. Flevoland is aan alle kanten verbonden met de rest van Nederland. Kijkend naar de toekomst zijn er bereikbaarheidsopgaven tussen Flevoland en die omliggende regio's, met name richting Amsterdam, Utrecht, Zwolle en Noord-Nederland. Door de groei van het aantal inwoners in Flevoland zal bijvoorbeeld de bestaande infrastructuur richting Amsterdam naar verwachting vanaf 2030 niet meer toereikend zijn om te reizen zonder kwaliteitsverlies zoals files en volle treinen. Om dat op te vangen is het Rijk-regio bereikbaarheidsprogramma Samen Bouwen aan Bereikbaarheid (SBaB) een MIRT-onderzoek uitgevoerd naar de mogelijke aanleg van een IJmeerverbinding. Ook richting het noorden van Nederland ligt er een opgave. Lokaal kan in de Noordoostpolder een goede OV-verbinding bijdragen aan de vitaliteit van Emmeloord en de omliggende kleine kernen. Regionaal en nationaal kan dit Flevoland maken tot de verbinder tussen Noord- en West-Nederland. Zeker als de OV-verbindingen aansluiten op de bestaande as tussen Schiphol en Lelystad. Aansluitend op het coalitieakkoord is dan ook de ambitie op termijn met medefinanciering vanuit de regio en uit Europese fondsen de Lelylijn aan te leggen.

Betere bereikbaarheid is slechts ten dele te realiseren met de aanleg van meer of betere infrastructuur. Grote winst zit in het efficiënter gebruiken van de bestaande infrastructuur door het sturen van de mobiliteitsvraag en uitrollen van nieuwe mobiliteitsvormen. Voor het sturen van de mobiliteitsvraag is nabijheid het sleutelwoord. Met slimme ruimtelijke keuzes kunnen we ervoor zorgen dat Flevolandse zo kort mogelijk hoeven te reizen voor hun werk, sport of andere activiteiten. Voor de woningbouw betekent dat bouwen dicht bij voorzieningen, werklocaties en OV-knooppunten. Dat zorgt niet alleen voor het maken van minder kilometers, maar ook dat men eerder geneigd is te lopen of de fiets te pakken. Hier zijn nog flinke stappen te zetten. Meer dan de helft van de Flevolandse bevolking woont nu in een gebied met relatief slechte OV-bereikbaarheid.⁶ En veel Flevolandse reizen voor hun werk naar een andere regio waardoor er veel mobiliteitsbewegingen naar buiten de regio plaatsvinden. Meer banen binnen Flevoland kan daarom de druk op de capaciteit van de infrastructuur verlichten en de bereikbaarheid ten goede komen. De tweede ontwikkelpijler gaat hier verder op in. Ook innovatieve mobiliteitsconcepten kunnen helpen bij een betere bereikbaarheid. Denk aan deelmobiliteit of Mobility as a Service toepassingen, waarbij in één app een reisoverzicht en

betaalfunctie wordt verstrekt voor verschillende modaliteiten - (deel)auto's, openbaar vervoer, (deel)fietsen en taxi's⁷. Of aan het realiseren van mobiliteitshubs met deelvervoer aan de rand van (nieuwe) woonwijken. Het ontwikkelen van dit soort innovatieve oplossingen kan gerealiseerd worden in samenwerking met het MITC in Marknesse.

Doelen:

- Flevoland draagt bij aan de nationale woningbouwopgave door extra, betaalbare woningen te bouwen. Met de bouw wordt een kwaliteitsimpuls gegeven aan de bestaande leefomgeving. Er wordt een divers aanbod aan woningen en woonomgevingen gerealiseerd, om Flevoland aantrekkelijk te houden en te maken voor verschillende type bewoners in verschillende levensfasen.
- Bij de locatiekeuze voor nieuwe woningen wordt rekening gehouden met bodem, water en biodiversiteit en nieuwe en bestaande wijken zijn duurzaam, waterzuinig, klimaat adaptief en circulair.
- Flevoland blijft nu en in de toekomst goed bereikbaar. Er wordt rekening gehouden met een toenemende vervoersbehoefte ten gevolge van de groeiende inwonersaantallen. Daarvoor zijn alle modaliteiten van belang, maar wordt prioriteit gegeven aan de verbeteringen van het openbaar vervoer en het gebruik van de fiets. Tegelijkertijd wordt de vervoersbehoefte verminderd door ervoor te zorgen dat Flevolandse niet ver hoeven te reizen tussen wonen, werken, leren en recreëren.

⁶ PosadMaxwan heeft in zijn Strategische verkenning Flevoland (2021) onderzocht dat 63% van de Flevolandse in een buurt woont met een Public Transport Accessibility Level (PTAL) van minder dan 3 op een schaal van 1 tot 6.

⁷ <https://www.metropoolregioamsterdam.nl/gezamenlijke-inzet-mra-flevoland-almere-en-rijk-voor-slimme-en-duurzame-mobiliteit/>

Opgave: Voorzieningen voor een dynamische samenleving

De steden en dorpen in Flevoland zijn in hoog tempo door de Rijksdienst voor de IJsselmeerpolders en vervolgens door de gemeenten gepland en gebouwd. In deze snelle ontwikkeling van de steden en dorpen zijn voorzieningen zoals recreatiemogelijkheden, culturele hotspots en onderwijs achtergebleven bij de groei van het aantal inwoners. Dat komt mede doordat de beschikbaarheid van voorzieningen in gemaakte groei afspraken onvoldoende is geborgd. Ook de balans tussen inwoners en werkgelegenheid is scheef geraakt, waardoor Flevoland gemiddeld de langste woon-werkafstanden kent.⁸ Hierdoor ontbreekt het in de Flevolandse steden en dorpen aan mogelijkheden voor mensen om elkaar te ontmoeten en zichzelf te ontplooiën. Dit soort plekken zijn essentieel voor de sociale cohesie, welzijn en opbouw van een samenleving in het algemeen. Er ligt een opgave voor de Flevolandse steden en dorpen om deze sociale aspecten van de leefomgeving te versterken. Dit is geen opgave die op te lossen is met enkel ruimtelijke ingrepen. Het gaat om de 'zachte' kant van de steden en dorpen, zoals de sociale structuren en stedelijke cultuur. Het is van belang dat er ruimte voor ontmoeting, leren en ontwikkeling is, dat het prettig wonen, werken en recreëren is en dat er maatschappelijke voorzieningen aanwezig en bereikbaar zijn. Hieraan werken kost tijd. Voorzieningen, werkgelegenheid en passend onderwijs moeten zich langzaam verankeren in het Flevolandse, zodat de steden zich ontwikkelen tot vitale omgevingen.

Flevoland beschikt over relatief veel grote, bovenregionale voorzieningen zoals pretparken, een fashion outlet en evenemententerreinen, maar relatief weinig regionale voorzieningen gericht op de bewoners van Flevoland. Het voorzieningen aanbod is ook weinig divers met een sterke nadruk op voorzieningen voor klassieke gezinnen. Zo is aanbod aan basisscholen, bibliotheken en openbare zwembaden bijvoorbeeld goed, maar in het aanbod aan musea, bioscopen, concertzalen, beroeps- en hoger onderwijs en buurthuizen is er nog een wereld te winnen. De aanwezige voorzieningen zijn daarbij niet altijd goed bereikbaar met verschillende modaliteiten, waardoor er een eenzijdige vervoersstroom ontstaat. De genoemde basis, culturele en onderwijs voorzieningen zijn van essentieel belang voor het bouwen aan een vitale samenleving. Ze vergroten de kwaliteit van leven voor Flevolandse, dragen bij aan de sociale cohesie en trekken andere mensen naar de regio. Een dergelijke veranderende dynamiek

is gewenst om te komen tot de gewenste doorontwikkeling van en samenlevingsopbouw in de steden en dorpen in Flevoland. Naast het versterken van het voorzieningenniveau is ook natuur dicht bij de woonomgeving een speerpunt. Wonen dicht bij of in de nieuwe natuur is een van de unieke eigenschappen van Flevoland. Het draagt bij aan de gezondheid, aantrekkelijkheid en leefbaarheid van de woonomgeving.

Specifiek voor Almere en Lelystad is de behoefte om een meer stedelijke cultuur te ontwikkelen die past bij de omvang van de steden. Beide zijn jonge steden, die nog volop in ontwikkeling zijn. Er is een gemeenschappelijke urgentie om een samenhangende koers voor de fysieke, sociale en economische ontwikkeling in beide steden te realiseren. In die ontwikkeling liggen kansen om te komen tot bruisende steden met een levendige stadseconomie die ook de aantrekkingskracht van de steden voor de omgeving versterkt. Daarmee kunnen de steden zich sterker positioneren in het Stedelijke Netwerk Nederland. Men gaat dan niet alleen maar van Almere naar Amsterdam voor het bezoek aan een museum of concert, maar ook andersom. De steden hebben daarvoor ook ruimtelijk gezien een stedelijk karakter nodig. De groei van de steden met extra woningen helpt daarbij, maar het vraagt ook om meer dichtheid in de centra, aantrekkelijke pleinen en parken en functiemenging tussen wonen, werken, leren en recreëren. Op dit vlak doet zich de komende jaren een kans voor vanuit de veroudering van het huidige woningbestand. In de vernieuwingsopgave die dit met zich meebrengt kan een kwaliteitsslag worden gemaakt. Met stedenbouwkundige ingrepen kan het stedelijke karakter worden versterkt en kan de stad nog beter verworven worden met het landschap. Een voorbeeld hiervan is het verbinden van het centrum van Lelystad met de kust. Dergelijke ruimtelijk ingrepen kunnen van grote invloed zijn op de beleving van de stad als bewoner en bezoeker.

Voor middelgrote kernen zoals Emmeloord ligt er vooral een vernieuwingsopgave. Wijken en buurten zijn gelijktijdig en in hoog tempo gebouwd, met bijbehorende goede infrastructuur en basisvoorzieningen. Voor een deel van deze wijken en buurten is er sprake van verlies van voorzieningen, achterstallig onderhoud en een woonomgeving die niet meer aansluit op de wensen en behoeften van de bewoners. Om daar verandering in aan te brengen is aandacht nodig voor variëteit in voorzieningen en de kwaliteit van de ruimtelijke en sociale omgeving. Dit is een belangrijke voorwaarde voor een verdere groei van het aantal inwoners in de middelgrote kernen. Voor gebieden die nu nog niet onder druk staan kan - in alle gemeenten in Flevoland - gebruik worden gemaakt van preventief werken in en aan wijken (preventieve wijkaanpak).

⁸ Op het punt van werkgelegenheid wordt verder ingegaan in de ontwikkelpijler 'Een sterke regionale economie'.

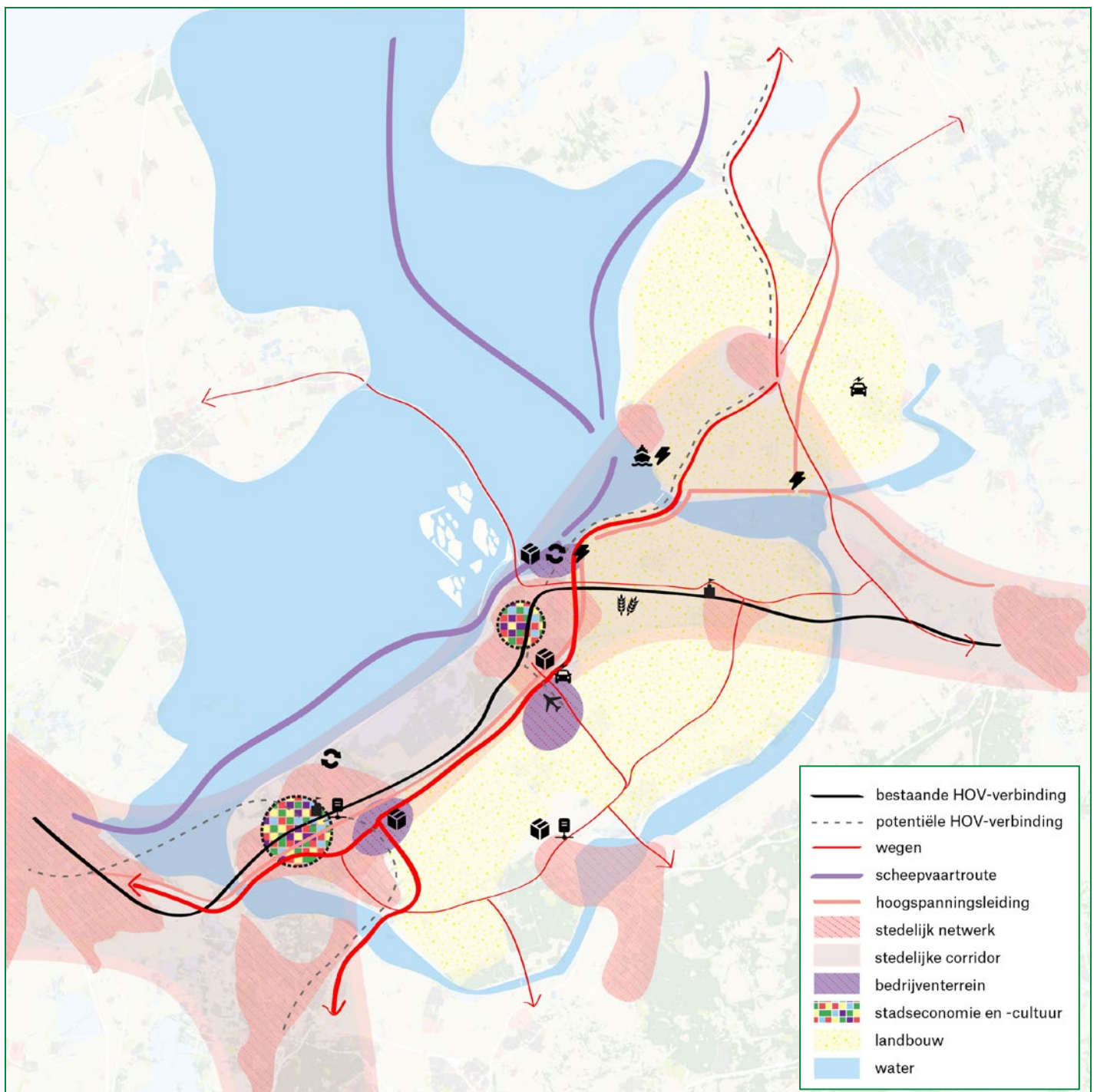
Doelen:

- De steden en dorpen in Flevoland zijn ontwikkeld tot levendige en vitale omgevingen waar het prettig en gezond wonen, werken, leren en recreëren is. Een ruim aanbod aan cultuur-, sport-, recreatie- en natuurvoorzieningen in de nabijheid van of verweven met woonwijken draagt hieraan bij. Dit draagt bij aan de positieve gezondheid van inwoners van Flevoland. Daarnaast is er in de verstedelijking aandacht voor de zachte kant van de stad zoals sociale cohesie en inclusiviteit. Ondersteunend aan de sociale structuur worden waar nodig ruimtelijke ingrepen gedaan.
- Het stedelijke karakter van de Flevolandse steden is versterkt met een robuuste stadseconomie en hebben hiermee een sterkere positie in het Stedelijk Netwerk Nederland. De steden bestaan uit diverse en dynamische omgevingen, met vele mogelijkheden tot sociale interactie. De omliggende kernen profiteren mee van deze ontwikkeling door onderscheidende en kwalitatief goede voorzieningen op regionaal niveau.



Ontwikkelpijler 2: Toekomstbestendige regionale economie

Onderdeel van een vitale samenleving is een toekomstbestendige economie waar men geld kan verdienen en zichzelf kan ontplooiën en ontwikkelen. En waar mensen elkaar kunnen ontmoeten en actief deel kunnen nemen aan de samenleving. Dit vraagt om een sterk economisch profiel ondersteund met een florierend ecosysteem aan bedrijven, agrariërs en onderwijsinstellingen. Duurzaamheid staat voor Rijk en regio in dat profiel centraal. Daarvoor kan aangesloten worden op de bestaande economische bedrijvigheid die Flevoland nu rijk is, maar er zullen ook nieuwe wegen ingeslagen moeten worden. Onderdeel daarvan is de verdere verduurzaming van de landbouw - in Flevoland vooral bestaande uit akkerbouw. Flevoland kan in die transitie vooroplopen en (inter)nationaal als kwartiermaker optreden voor de gehele landbouwsector.



Figuur 3 Toekomstbeeld van Flevoland met een sterke regionale economie

Opgave: Doorontwikkeling economie

Het aantal banen in Flevoland is laag ten opzichte van het aantal mensen dat er woont. Voor werkgelegenheid is de Flevolandse beroepsbevolking op dit moment gericht op en afhankelijk van omliggende regio's. De ambitie is om de verhouding tussen arbeidsplaatsen en woningen in Flevoland beter in balans te brengen om meer bruisende steden te creëren, de reistijd naar werk voor Flevolandse inwoners te verkorten en in het algemeen het levensgeluk van inwoners te vergroten. Banen en verdienvermogen zijn immers een belangrijk onderdeel van een vitale samenleving.

Om banen en verdienvermogen in de regio te creëren, is bedrijvigheid nodig. Bedrijvigheid in steden, dorpen, havens, het landelijk gebied en op industriegebieden. Dat begint met investeren in sectoren die de ontwikkeling van de eigen samenleving versterken, zoals onderwijs, zorg, cultuur, recreatie en veiligheid. Deze sectoren vormen de basis voor vitale steden en dorpen en bieden vele banen voor de bewoners van de regio. Aanvullend is de ambitie gericht om economische activiteiten aan te trekken. Daarvoor is een sterke economische positie nodig met een duidelijk bovenregionaal onderscheidend economisch profiel. Flevoland kenmerkt zich op dit moment door verschillende clusters op uiteenlopende terreinen. Vijf clusters die er uit springen zijn de voedselverwerkende industrie, logistiek, voertuigtechnologie, maakindustrie en bouw. Deze clusters hebben een plek in de regio en zijn verbonden met het DNA van Flevoland. Het zijn sectoren met een dynamisch MKB-weefsel, maar die nog veelal klein zijn en onafhankelijk van elkaar opereren. Dat wil zeker niet zeggen dat deze clusters onbelangrijk zijn voor de Flevolandse economie. Elk cluster bestaat uit sterke en innovatieve bedrijven waar met gedrevenheid wordt gewerkt aan de toekomst van Nederland. Een voorbeeld is de voertuigtechnologie op Urk in het Maritim en het MITC op Marknesse. Dergelijke initiatieven raken het hart van het Flevolandse DNA, dat wordt gekenmerkt door innovatiekracht en ondernemerschap.

Voor het ontwikkelen van de Flevolandse economie is de opgave de bestaande clusters uit te bouwen zodat ze op bovenregionaal niveau onderscheidend zijn. Het potentieel hiervoor wordt in elk van de vijf genoemde clusters gezien. In de logistieke sector liggen bijvoorbeeld grote kansen om te komen tot bovenregionale ontwikkeling met een forse economische spin-off, te denken aan de Flevokust Haven. De basis voor de groei is dus aanwezig, maar vergt een verdere stimulans. De sleutel daarvoor ligt in betere interactie tussen clusters en met onderzoeks- en onderwijsinstellingen. De maakindustrie

kan betrokken worden in de ontwikkeling en productie van circulaire bouwelementen, innovaties in de voertuigtechnologie kunnen meteen toegepast worden in de logistiek en zo zijn er nog vele voorbeelden van potentiële uitwisseling van kennis, talenten en innovaties. Het benutten van deze kansen helpt de clusters volledig tot wasdom te komen en stimuleert de groei van een samenhangend economisch ecosysteem. Met de inzet op verdere clustervorming zet Flevoland tevens in op het versterken van triple helix samenwerking tussen lokale overheden, kennis- en onderwijs instellingen en bedrijfsleven. Op deze wijze kunnen vaardigheden in de beroepsbevolking ontstaan, wat een voedingsbodem voor nieuwe bedrijven en gevestigde bedrijven biedt om zich te blijven binden aan Flevoland. Tezamen ontstaat er zo een economisch motorblok voor de regio, wat verdienvermogen voor de regio en voor de rest van Nederland realiseert.

Het potentieel voor de ontwikkeling van de clusters in de Flevolandse economie zit voornamelijk in een duurzame economie die zich richt op drie (inter)nationale ontwikkelingen: klimaat en energie, digitalisering en sleuteltechnologieën en circulaire economie. De mogelijkheden van deze ontwikkelingen voor de bestaande clusters in Flevoland zijn talrijk. Zo kunnen circulaire bouwmaterialen worden gebruikt in de maakindustrie rondom Emmeloord voor de bouw van duurzame, modulaire woningen. De logistieke sector kan in de gehele circulaire economie een belangrijke rol pakken in het bij elkaar brengen van vraag en aanbod van materiaalstromen. Dit alles in lijn met de ambitie van het Rijksbrede programma Circulaire Economie. De voedselverwerkende industrie kan samenwerken met logistieke bedrijven om kortere voedselketens te realiseren en kringlooplandbouw dichterbij te brengen. De benodigde smart-mobility oplossingen daarvoor kunnen ontwikkeld worden in het MITC. Deze kunnen bovendien ook toegepast worden in het programma Samen Bouwen aan Bereikbaarheid (SBaB). Flevolandse oplossingen hebben zo een bovenregionale impact. Kortom, inspelen op deze ontwikkelingen biedt kansen voor economische groei, maakt de Flevolandse economie klaar voor de toekomst en zorgt voor duurzame economische activiteiten die bijdragen aan de nationale opgaven.

De nadruk op duurzame economie in Flevoland stelt ook eisen aan de economische activiteiten die de regio aan zich wil binden in bredere zin. Het vraagt om bedrijvigheid met onder andere zo min mogelijk milieu-impact, watergebruik, CO₂-uitstoot en afval, en die op een goede manier past in het Flevolandse het landschap. Bedrijvigheid die het natuurlijk fundament robuuster en het landschap aantrekkelijker maakt.

Doelen:

- De Flevolandse clusters op het gebied van de voedselverwerkende industrie, logistiek, voertuigtechnologie, maakindustrie en bouw zijn verder gegroeid en onderscheiden zich op bovenregionaal niveau. De clusters versterken elkaar met vruchtbare samenwerkingen. Samen leiden ze tot een groei van productiviteit en werkgelegenheid, wat uitmondt in een duurzaam verdienvermogen op lange termijn.
- In de ontwikkeling van de Flevolandse economie wordt ingezet op (inter)nationale ontwikkelingen op het gebied van digitalisering, hernieuwbare energie en circulariteit. Op deze wijze wordt niet enkel gewerkt aan het versterken van de economische groei voor Flevoland, maar wordt ook gewerkt aan een toekomstbestendige economie en een bijdrage geleverd aan die onderwerpen waar een nationale urgentie bestaat.

Opgave: Versterken ruimtelijk-economische infrastructuur

Een sterke regionale economie wordt gemaakt door ondernemers die kansen pakken en werknemers aan zich binden die zich daarvoor inzetten. Daarvoor moeten de ondersteunende ruimtelijk-economische structuren op orde te zijn. Hierbij gaat het onder meer om de fysieke infrastructuur, kennisinfrastructuur en energie-infrastructuur. Voor het versterken van de Flevolandse economie ligt er een opgave om deze ruimtelijk-economische structuren te versterken, zodat bedrijven zich in de regio vestigen en ondernemers de mogelijkheden hebben om kansen te pakken.

De fysieke infrastructuur is van belang zodat bedrijven goede en bereikbare werklocaties hebben waar zij zich kunnen vestigen en ruimte hebben om te ontwikkelen. Dit moeten plekken zijn waar bedrijven en hun werknemers in verbinding kunnen komen met andere bedrijven. Plekken waar uitwisseling van kennis, innovatie en expertise plaats kan vinden. Het zijn dus niet alleen bedrijventerreinen buiten de stad, maar ook creatieve hotspots en bruisende werkomgevingen binnen kernen. Flevoland kent al verschillende van dit soort werklocaties, maar er zijn nog stappen te zetten. De meeste bedrijventerreinen zijn monofunctioneel en bevinden zich buiten de stad. Levendige binnenstedelijke milieus zijn er minder. De werklocaties zijn ook niet altijd goed bereikbaar, vooral niet met het OV. Verbetering hiervan zorgt ervoor dat werknemers gemakkelijker van hun huis naar hun werk kunnen reizen en dat het aantal

potentiële werknemers voor bedrijven toeneemt. Bovendien is bereikbaarheid essentieel voor de groei van bedrijven in de voedsel- of logistiek clusters omdat een goede verbinding met omliggende regio's het afzetgebied vergroot. Gezien de beoogde economische groei van de regio zijn er dus meer aantrekkelijke en bereikbare werklocaties nodig. In de keuzes hoe en waar deze omgevingen gecreëerd worden moet aandacht zijn voor bodem, water en natuur en een goede landschappelijke inpassing. Denk aan het natuur-inclusief van de bedrijventerreinen, met onder andere natuurdaken, om ze zowel aantrekkelijker als meer biodivers te maken.

Een goede kennis infrastructuur kenmerkt zich door een verscheidenheid aan instellingen en organisaties gericht op kennisontwikkeling, kennisverspreiding en kennisoepassing. Onderwijsinstellingen zijn hiervoor de basis. In Flevoland is het basis- en praktijkonderwijs goed vertegenwoordigd, al staat de kwaliteit van het onderwijs onder druk. In mindere mate is er in Flevoland hoger en universitair onderwijs aanwezig - uitgezonderd op het gebied van agro & food. Hierdoor trekken jongeren die een HBO of universitaire opleiding willen volgen weg uit de regio met de kans dat ze niet meer terugkomen. Dat terwijl juist deze opgeleide jongeren nodig zijn om de verschillende clusters in Flevoland verder te laten groeien. Hier ligt een opgave in het versterken van de kennis infrastructuur in Flevoland, om de beroepsbevolking op te leiden voor nieuwe ontwikkelingen en technologieën. De kansen daarvoor zitten in het koppelen van technische opleidingen in het middelbaar en hoger onderwijs met de innovatieve clusters in de regio. Te denken valt aan opleidingen die bijvoorbeeld aansluiten op de circulaire bouw, het bouwen van windmolens in de maakindustrie, de hoogtechnologische akkerbouw of data-technologieën. Daarvoor is niet één universiteit of hogeschool nodig, maar een verzameling aan specifieke opleidingsinstellingen. Te denken valt aan hoofdvestigingen voor MBO en HBO en dependances van universiteiten, die aansluiten op de economische clusters in de regio. Op deze wijze ontstaat een goed geschoolde pool aan arbeidskrachten op alle opleidingsniveaus, die in de economische clusters aan de slag kunnen gaan en zich binden aan de regio.

Voor de economische ontwikkeling van Flevoland is een toereikende energie-infrastructuur een randvoorwaarde. Goede energievoorziening is van belang voor alle clusters, van de maakindustrie tot de voedselverwerkende industrie. Daar ligt een opgave voor Flevoland omdat het elektriciteitsnetwerk al verschillende knelpunten kent omdat op verschillende plekken de maximale capaciteit van het net is bereikt. Daarbij zullen toekomstige ontwikkelingen waarschijnlijk leiden tot meer

elektriciteitsverbruik, wat een beroep doet op de beschikbare netcapaciteit. Denk aan de ontwikkeling van datacenters, de verduurzaming van woningen en bedrijven, de groei van elektrisch vervoer en verdere ontwikkelingen op het gebied van waterstof en daarmee gepaard gaande elektrolyse. Om de elektriciteitsinfrastructuur tijdig in te richten in anticipatie op deze ontwikkelingen is duidelijkheid over ontwikkelingen nodig. Daar staat tegenover dat toekomstige ontwikkelingen nog een hoge mate van onzekerheid in zich hebben. Dat maakt het lastig om concrete maatregelen te nemen. Er ligt dus een opgave om de ontwikkeling van elektriciteits-infrastructuur gelijk op te laten gaan met de vraag naar meer netcapaciteit. Waar wel duidelijkheid over bestaat is dat er een verzwaring van de 380 kV-hoogspanningsverbinding verbinding tussen Diemen en Ens nodig is. De verzwaring van deze verbinding biedt bovendien kansen voor economische activiteit op de knooppunten langs dit tracé. Bedrijven kunnen op die knooppunten profiteren van de goede aansluiting op de elektriciteitsvoorziening.

Doelen:

- Flevoland kent een ruim aanbod aan multifunctionele werklocaties waar bedrijven zich kunnen vestigen en mensen elkaar kunnen vinden en ontmoeten om samen innovaties te ontwikkelen, kennis uit te wisselen en elkaars expertise te benutten. De bereikbaarheid van deze locaties is op orde en ze zijn passend in het Flevolandse landschap.
- In algemene zin is er aandacht voor de kwaliteit van het onderwijs door het bevorderen van talent ontwikkeling en groei. Meer specifiek is de kennis infrastructuur in Flevoland uitgebreid met technische opleidingen op alle niveaus, van lager praktijkgericht tot het hoger en universitair onderwijs, gekoppeld aan de kansrijke economische clusters.
- De elektriciteitsinfrastructuur in Flevoland is aangepast om voldoende capaciteit te bieden voor toekomstige ontwikkelingen. Om met onzekerheden om te kunnen gaan en tevens tijdig te kunnen programmeren, trekken (lokale) overheden en (lokale) netbeheerders in een vroeg stadium van ontwikkelingen samen op.

Opgave: *Verduurzaming landbouw*

De landbouwsector staat op nationaal niveau voor een grote opgave. De maatschappelijke druk om de milieu-impact te verminderen wordt steeds groter. De landbouw in Nederland draagt bij aan CO₂-uitstoot, nutriëntenbelasting van grond-

en oppervlaktewater, stikstof-uitstoot naar de lucht, emissies van giftige stoffen en uitputting van de bodem. Om dit te verminderen zet de Rijksoverheid in op een transitie naar meer duurzame landbouw. Die transitie is in Flevoland al in gang gezet. Zo is de Noordoostpolder voorloper in duurzame akkerbouw, heeft Dronten de meeste biologische boeren van Nederland en heeft de landbouw in heel Flevoland grote opbrengsten per hectare met relatief lage milieu-impact. De ambitie is deze verduurzaming door te zetten, en dan vooral gericht op de akkerbouw, tuinbouw, bosbouw en visserij. Niet alleen omdat de natuurlijke systemen onder invloed staan van de landbouw, maar ook andersom: de landbouw is afhankelijk van de vruchtbaarheid van de bodems, goede waterkwaliteit en een omgeving met veel biodiversiteit.

De verduurzaming van de landbouw vraagt om verschillende maatregelen. Met de diversificatie van teelten kan de uitputting van de bodem worden tegengegaan, met natuur-inclusieve landbouw kan de biodiversiteit worden hersteld, met kringlooplandbouw kan de nutriëntenkringloop kleiner gemaakt worden en met duurzaam gebruik van gewasbeschermingsmiddelen wordt de emissie van schadelijke stoffen naar het milieu verminderd. Aan de consumenten kant kan de consumptie van meer plantaardige eiwitten en lokale producten bijdragen aan verduurzaming van het gehele voedselsysteem. Samengevat is de opgave meer rekenschap te geven aan de impact van de landbouw op bodem, water en biodiversiteit evenals eetpatronen aan te passen om te zorgen dat er in de toekomst ook voldoende voedsel aanwezig is binnen de grenzen van het natuurlijk fundament. Om dit te realiseren zijn ook ruimtelijke aanpassingen nodig om het landgebruik beter aan te laten sluiten bij de mogelijkheden die bodem, water en biodiversiteit bieden. Het Rijk kan hier als bezitter van grote delen landbouwgrond een sturende rol in spelen. Rijk en regio kunnen ook gerichte maatregelen gebruiken om de voedselconsumptie te verduurzamen met onder andere kortere ketens van akker tot consument. Bij al deze maatregelen moet altijd oog zijn voor de verdienmodellen van agrariërs om in een duurzamer voedselsysteem voldoende inkomsten te behouden.

Om de landbouwtransitie te realiseren zal nog veel kennis ontwikkeld moeten worden en in de praktijk worden toegepast. Dit is een grote economische kans voor de landbouw in Flevoland. Met haar goede uitgangspositie in natuurlijke bodemkwaliteit en netwerken en het aanwezige (internationale) groene onderwijs kan de regio uitgroeien tot dé regio voor duurzame landbouw. De innovaties die gaandeweg ontwikkeld worden zijn internationaal te vermarkten en vergroten het verdienvermogen van de agrarische sector. Aanjagen van deze

ontwikkeling vraagt om een goede verbinding tussen de praktijk en de wetenschap. De eerste lijntjes liggen daar nu voor in de regio, met bijvoorbeeld de Boerderij van de Toekomst en Aeres, maar uitbreiding is gewenst.

In de ontwikkeling naar een duurzame landbouw verwachten we veel van de hoogtechnologische innovaties. Verdere robotisering van de akkerbouw maken bijvoorbeeld precisie- en pixellandbouw mogelijk met verbetering van bodemkwaliteit en vermindering van het gebruik van pesticiden tot gevolg. Een ander voorbeeld is het gebruik van *big data* om telers te helpen betere beslissingen te maken in hun bedrijfsvoering. Om dit soort kansen te pakken is een goede samenwerking nodig tussen de landbouw en de maakindustrie en digitale clusters. De transitie van de landbouw is dus geen opgave voor de agrarische sector alleen, ook de eerder aangehaalde economische clusters dragen hieraan bij en kunnen ervan profiteren.

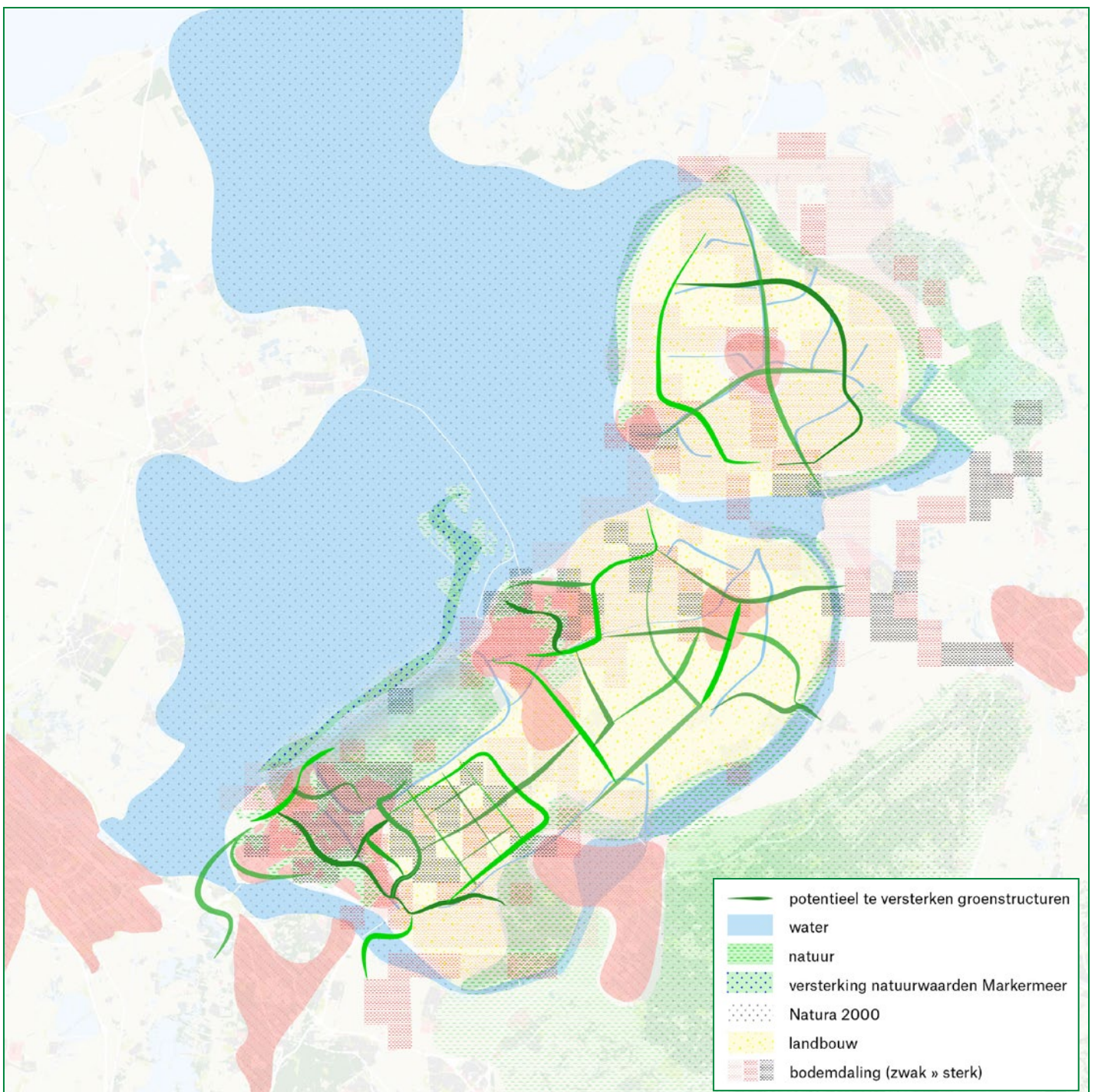
Doelen:

- Flevoland wordt in Nederland voorloper in de duurzame akkerbouw, tuinbouw en bosbouw en pakt zijn verantwoordelijkheid in de nationale opgave om de landbouw te verduurzamen. Er is daarvoor genoeg ruimte voor duurzame hoogproductieve akkerbouw en de regio wordt experimenteergebied voor (hoogtechnologische) innovaties op het gebied van duurzaam boeren waarna deze (inter-)nationaal toegepast kunnen worden.
- De Flevolandse landbouw ontwikkelt zich met oog voor bodem- en waterkwaliteit en biodiversiteit. Dat betekent onder andere dat er rekening wordt gehouden welk type landbouw op welke plek mogelijk en wenselijk is, met oog voor de effecten op het verdienvermogen van agrariërs.



Ontwikkelpijler 3: Robuust natuurlijk fundament

Flevoland is een provincie met veel water, natuur en vruchtbare bodems. De grenzen van water, bodem en biodiversiteit worden echter op sommige plekken bereikt met achteruitgang van kwaliteit tot gevolg. Er liggen flinke opgaven voor het verbeteren van water- en bodemkwaliteit, tegen- of omgaan van bodemdaling, klimaatadaptatie en verbeteren van de biodiversiteit. We moeten daarom de komende jaren meer rekenschap geven aan het natuurlijk fundament en maatregelen nemen om het fundament robuuster te maken. De druk op de ruimte is groot. Ruimtelijke keuzes die tot nu toe vanuit een ontwikkeling logisch waren, verdienen soms vanuit het natuurlijk fundament een andere afweging. Deze keuzes zijn nú nodig om onhoudbare situaties voor te zijn en problemen niet af te wentelen op de toekomst.



Figuur 4 Toekomstbeeld voor Flevoland met een duurzaam natuurlijk fundament

Opgave: Bewaken en verstreken van de grenzen van het natuurlijk fundament

Op tal van terreinen in Nederland zien we dat het menselijk handelen de grenzen overschrijdt van wat onze natuurlijke ecosystemen aankunnen. Het is duidelijk dat er een grote opgave ligt om onze impact op ecosystemen te verkleinen. Daarom is het realiseren van alle voorgaande ruimtelijke ontwikkelingen afhankelijk van de mogelijkheden die het natuurlijke fundament van bodem, water en biodiversiteit biedt. De ontwikkelingen kunnen niet los worden beschouwd van het natuurlijk fundament. De gezondheid van de bodem, grond- en oppervlaktewater en de biodiversiteit geven de mogelijkheden en grenzen voor de verdere groei van het aantal woningen, economische clusters en de landbouw. Hierbij dient expliciet rekening te worden gehouden met reeds bekende opgaven zoals het stikstofdossier en de Kaderrichtlijn Water (KRW).

In Flevoland lopen we nu al op verschillende plekken tegen de grenzen van het natuurlijk fundament aan. De vruchtbaarheid van de bodem gaat in de gehele provincie achteruit door uitputting van de bodem. De bodem verdicht steeds verder waardoor de gezonde bodemstructuur verloren gaat. De bodemdaling zet zich voort met een verwachte daling in sommige gebieden tot wel 60 cm in 2050. De biodiversiteit komt steeds verder onder druk te staan door onder andere toenemende verstedelijking en monoculturen in de akkerbouw. De zeespiegelstijging leidt tot meer zoute kwel en risico's op hoogwater. Dit zijn allen ernstige ontwikkelingen die de vraag doet oproepen hoeveel 'ruimte' er is voor verdere verstedelijking en groei van de economie in Flevoland. Willen we de gewenste ruimtelijke ontwikkelingen een plek geven in Flevoland, dan moeten we de grenzen van bodem, water en biodiversiteit bewaken en de kansen die de Flevolandse omgeving biedt beter benutten. Dat zal niet makkelijk zijn. Het vergt keuzes waar en hoe we welke ruimtelijke ontwikkelingen laten plaatsvinden. Denk aan het ruimte houden voor natuurlijke ecosystemen bij het bouwen van nieuwe woonwijken en het bestemmen van landbouw, woningen, recreatie en bedrijvigheid in afstemming met de eigenschappen en het functioneren van het bodem-watersysteem.

Naast het op een goede manier inpassen van nieuwe ruimtelijke ontwikkelingen, ligt er ook een opgave in het aanpassen van het huidige ruimtegebruik in de regio. De bovenstaande ontwikkelingen laten namelijk zien dat de grenzen van het duurzaam fundament op verschillende plekken in Flevoland al wordt overschreden. De economische waarde van deze gebieden gaat achteruit, en opbrengsten blijven achter. Het

natuurlijk fundament moet dus robuuster worden. Dat vraagt in sommige gebieden om een nieuwe blik op het ruimtegebruik. Het ruimtegebruik moet dan aangepast worden aan de omstandigheden van biodiversiteit, bodem en water. Denk aan het toevoegen van grote natuurlijke bosgebieden waar de bodem als buffer kan dienen door in perioden van neerslag veel water op te nemen en deze vasthouden voor tijde van droogte. Of het aanpassen van pleinen, straten en gebouwen zodat er ruimte is voor waterberging, biodiversiteit en groen.

Voor een robuuster natuurlijk fundament zijn ook maatregelen nodig om de biodiversiteit in Flevoland te verbeteren. Flevoland kent al grote natuurgebieden die hier aan bijdragen zoals het Horsterwold, het Markermeer-IJmeer, het Pampushout en Het Nationaal Park Nieuwland met zijn deelgebieden de Marker Wadden en de Oostvaardersplassen. Ondanks dat deze gebieden nog relatief nieuw zijn, hebben zij hun meerwaarde voor recreatie, biodiversiteit en natuurlijke ecosystemen al bewezen. De natuurgebieden liggen echter nog vrij geïsoleerd. Door ze te verbinden kan de ecologische waarde worden vergroot omdat er dan een samenhangend ecosysteem ontstaat dat voortbouwt op de kwaliteit van de grote natuurgebieden. Dit vraagt om een fijnmazige dooradering van het landelijk en stedelijk gebied met natuur-inclusieve landbouw en verstedelijking. Ook buitendijks zijn dit soort verbindingen nodig met bijvoorbeeld stapstenen die de vooroevers van de Marker Wadden verbinden met de natuur in de polders. Met dit soort ingrepen wordt niet alleen de ecologische kwaliteit vergroot, maar ook de aantrekkelijkheid van landschappen en steden.

Doelen:

- Het natuurlijk fundament is (mede)bepalend in de ruimtelijke keuzes en de ontwikkelingen leiden ten minste niet tot achteruitgang en waar mogelijk tot een verbetering van de leefomgeving. Bodemkwaliteit, waterhuishouding en biodiversiteit geven de kaders voor wat er ruimtelijk mogelijk is in verstedelijking en economische ontwikkeling. Waar deze grenzen nu worden overschreden zoeken we naar een andere functieverdeling om de achteruitgang van het fundament tegen te gaan.
- Het natuurlijk fundament van Flevoland is robuust en toekomstbestendig. Dat betekent dat de biodiversiteit in landelijke en stedelijke gebieden toeneemt, de bodemkwaliteit verbetert, bodemdaling wordt geminimaliseerd en stad en land klimaatadaptief zijn. Met deze ontwikkelingen wordt Flevoland het 'Groen-blauwe Hart' van Nederland; een aantrekkelijk gebied voor mensen, dieren en planten.



Over de brug komen

Strategische Agenda Flevoland 1.0

